

l'Écho des Nouettes

n°57 • Octobre 2014 • 2€

Le Journal de Porchefontaine

www.echodesnouettes.org

C'est reparti !



Cette fois-ci le soleil semblait avoir décidé d'être présent pour la fête du bal Lamôme : apéritif et sa loterie au marché, ambiance de carnaval pour la parade des vélos avec les familles en attente des résultats du jury et BadaBoum, une heure de pluie sous les yeux désolés de tous ! Une énorme préparation pour rien ? Mais non, ça a repris avec une belle ambiance en musique, en merguez et en frites pour le repas et le bal du soir. Ouf ! Pourvu que les organisateurs retrouvent la pêche pour remettre cette fête l'an prochain. Faut que cela recommence.

Mais déjà, depuis plus d'un mois, tout a repris avec cette rentrée scolaire et ses nouveaux horaires si controversés : il a fallu partout s'y adapter, à l'école et en famille d'abord, mais aussi dans les associations, les centres de loisirs, la Maison de quartier...

C'est reparti aussi, avec les élections, au Conseil de quartier : un peu les mêmes, avec un zeste de quelques nouveaux. Bon travail à eux tous.

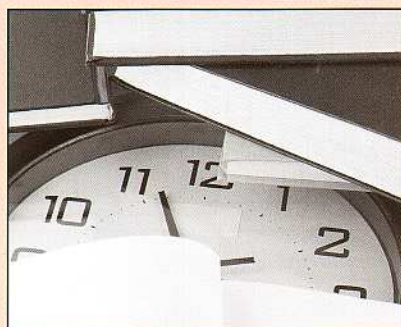
C'est reparti dans les commerces : des fermetures, des changements de propriétaire mais aussi des anciens qui tiennent bon.

C'est reparti aussi à l'Écho et son site internet qui vont se faire autant que possible l'écho de tout cela avec, cette fois-ci, en pages centrales de ce journal un dossier sur le Club hippique, qui repart en 2014, au trot, tout près, là-bas, en bordure des bois.

L'équipe de l'Écho



**Conseil de quartier :
les nouveaux élus** page 7



**Nouveaux rythmes
scolaires** page 6



**Martine Raoult,
la ferrailleuse** page 8

En bref

Changement au cabinet de Kinésithérapie

Christian Delavaud – au nom bien identifié sur le quartier – a pris sa retraite après une trentaine d'années d'exercice, d'abord rue Victor Hugo, puis rue Albert Sarraut. Monique Farinet-Varieras, son associée depuis sept ans, connaît bien ses patients. Elle a repris seule le cabinet depuis fin juillet.

17 octobre 2014, 28^e Journée Mondiale du refus de la misère

« Combattre la pauvreté, c'est combattre nos préjugés ». Adultes et enfants sont chaleureusement conviés samedi 18 octobre de 15h à 18h devant la mairie de Versailles pour un grand rassemblement avec des associations qui combattent la misère et aident ainsi au rétablissement des droits fondamentaux : Amnesty International, ATD Quart-Monde, Habitat et Humanisme, Rive, Solidarités Nouvelles pour le Logement (SNL)... atdquartmondevelines@wanadoo.fr Plus de détails sur le site de l'Écho des Nouettes.

Recherche bénévoles

À la Maison de quartier
• Rejoignez l'association ASFR qui doit démarrer en janvier un atelier d'alphabétisation pour des personnes étrangères arrivant en France en parlant peu le français et sachant peu ou mal l'écrire.
• Rejoignez l'équipe du CLAS pour l'aide scolaire du soir à 40 enfants venant après l'école pour bénéficier d'un soutien personnalisé tant ludique que scolaire.
Tel. : 01 39 02 12 41

À SOS urgences mamans
Rejoignez cette association qui dépanne à domicile des parents en difficulté imprévisible et temporaire de garde d'enfants afin de continuer à répondre à toutes les demandes. Elle recherche de jeunes retraités qui assurent une journée de garde par mois mise à la disposition des parents.
Contact : 01 39 51 21 61 ou www.sosurgencesmamans.com

Spéctacle pour SNL

Un spéctacle de danses indonésiennes sera donné en faveur de SNL par l'association « Sekar Jagat Indonesia » le dimanche 11 janvier 2015 à 17h30 Salle Delavaud.

À vos marques ! Prêts ! Goûtez !

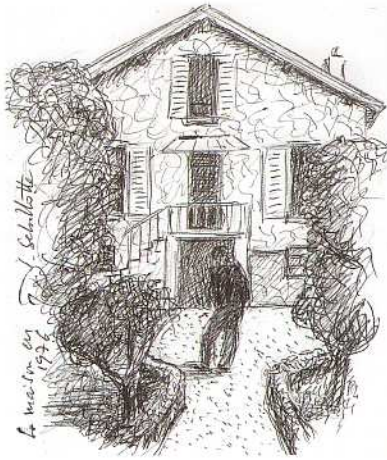
Les cookies de Solène sur le marché le samedi depuis début octobre.

Kiloutou, tout près

Kiloutou, c'est où ? 64 rue des Chantiers. Versailles Kiloutou, est enfin arrivé pour vous lundi-vendredi 7h-12h15 ; 13h45-18h30 samedi 8h-12h ; 14h30-18h30

Souvenirs d'une installation à Porchefontaine en 1975

Nous nous sommes installés dans l'été 1975 au 19 de la rue Berthelot. Le lecteur n'aura pas sous les yeux un cliché d'époque du pavillon de meulière. Ce dernier avait des murs, des planchers et un toit solides, pour le reste tout était à refaire. Le bâtiment valait 10 % des 250 000 F que nous avons déboursés. Dans le même état, l'ensemble vaudrait dans les 350 000 euros ! C'est dire l'envolée vertigineuse des prix. C'est seulement en 1930 que la rue Berthelot de voie privée devint voie urbaine. Construit probablement avant 14, ce pavillon était nécessairement autonome avec sa fosse d'aisance, devenue cave ensuite, son puits qui a disparu définitivement après 2000, sa citerne d'eau potable dont les restes ont été mis sur la rue par nos soins. Le jardin, rempli d'arbres variés, est encore en 1975 à moitié en potager.



Dessin d'après une photo de 1975 (nous ne prenions guère de photos à l'époque !)

DES TRAVAUX, DE BONS VOISINS, UN QUARTIER EN PARTIE OUBLIÉ

De 1975 à 1978, nous avons passé une grande partie de notre temps libre à jouer les artisans (et le jardinier, pour moi). C'est donc progressivement que nous avons pu, ma femme et moi, prendre le pouls du quartier. Habitaient presque en face de chez nous, le couple des Plantade, déjà à

la retraite. Il avait été parmi les piliers de la fameuse Commune libre⁽¹⁾. Pendant des années, ces voisins ont été nos guides ! Lui a été jusque dans les années quatre-vingt-dix un actif pivot du bridge au CAP puis au centre Socioculturel devenu la Maison de Quartier. Le « paysage porchefontain » était déjà dessiné dans ses grandes lignes. Mais que de modifications dans le détail !

Imaginez rue Rémont... un terrain de camping assez fruste, une Fontaine des Nouettes dont l'eau était réputée avoir des vertus et où les gens allaient se fournir avec des récipients de toutes sortes... des maisons plus petites, des jardins plus grands, une place Lamôme au sol médiocre (et sans arbres, je crois). Imaginez davantage de trottoirs inégaux et sans asphalte, de rues aux

voies bombées, toutes avec leurs fils électriques dans tous les sens...

DES SOUVENIRS PLUS PONCTUELS

Le stock de M. Thomas, le quincaillier, 84 rue Yves-le-Coz était suffisant pour qu'on puisse acheter sur place le nécessaire pour bricoler, y compris les planches coupées sur mesure. Son successeur a vécu des années en vendant progressivement les stocks accumulés par son prédécesseur (parfois avec le prix ancien !) Le bouclage de l'A86 était déjà d'actualité. Il avait relancé le Syndicat de Défense des Intérêts de Porchefontaine, présidé alors par M. Pophillat, le pharmacien du bas. Des nouvelles alarmantes avaient bloqué les transactions immobilières avant 1975... On évoquait un viaduc au-dessus de la nationale 10, en limite de Viroflay et la traversée des bois en tranchée. Côté transports, j'allais à Paris tous les jours de la semaine. J'ai donc connu l'avant RER. La ligne Paris-Invalides était à bout de souffle. Le matériel ancien rendait l'âme, mais les râleurs étaient obligés de prendre à la blague les aléas de la ligne!

Jean Sebillotte

1 - Sept siècles de l'histoire du quartier de Porchefontaine : Pierre Chaplot - Claude Dutrou

B A L C O N S E T J A R D I N S

Quand la nature reprend ses droits

QUE SE PASSERAIT-IL SI LE JARDIN ET LES HAIES N'ÉTAIENT PAS ENTRETENUS ?

Une haie qui grandit avec des arbres qui se développent, et c'est le retour d'oiseaux que l'on voyait peu comme le rouge-gorge, le verdier, la mésange (charbonnière, bleue ou nonette). La haie offre en effet aux oiseaux un abri, un perchoir, une vue sur les environs et une réserve d'insectes. Un jardin non entretenu et c'est l'arrivée d'un buddleia, « l'arbre à papillons ». Il s'est échappé des jardins et s'est naturalisé. C'est aujourd'hui une plante envahissante dans notre région. Ses fleurs nourrissent de nombreux papillons adultes, comme le vulcain, mais paradoxalement il contribue à leur extinction car le buddleia ne nourrit pas les chenilles.

D'AUTRES DÉBORDEMENTS

Autres plantes envahissantes, les renoucles, les « boutons d'or », peuvent investir une parcelle en deux ans. Le tapis jaune est très joli à la floraison, mais ensuite très difficile à éradiquer. Le pissenlit est le roi de l'expansion. Bien qu'il soit butiné par de nombreux insectes, il se reproduit essentiellement par clonage sans passer par la pollinisation. De plus il dégage un gaz de combat, l'éthylène, qui empêche les plantes concurrentes de pousser. Un jardin peut être couvert de pissenlits en trois ans. L'ortie, et ne pas confondre avec l'ortie jaune et l'ortie blanche, suit les humains depuis le néolithique. Station d'épuration, refuge de vie, source de médicaments et de nourriture (très prisée à la cour du roi

Louis XIV), l'ortie est irremplaçable. Elle contient les huit acides aminés dont l'homme a besoin et qu'il va chercher aujourd'hui chez les animaux. De nombreux usages médicaux de la plante sont toujours en vigueur pour ses propriétés antihémorragiques, anti-rhumatismales ou dépuratives. Les graminées, « l'herbe », ont été essentielles à la vie de la planète. Elles ont les premières végétalisées les terres émergées. Aujourd'hui elles nourrissent les animaux et l'homme en bout de chaîne alimentaire. Elles occupent encore 20 % de la surface de la couverture végétale de la



Terre. Leur importance écologique est majeure : les grandes prairies, les savanes, les pampas, les steppes, les prés alpins. Nous leur devons beaucoup. Ayons une pensée pour elles quand nous tondons rageusement la pelouse...

Michel Duthé

inter caves
DEGUSTATIONS DECOUVERTES

CAVE À VINS, WHISKIES, CHAMPAGNES
19, rue du Pont-Colbert
Tél./Fax : 01 39 49 57 27

« LA BOUCHERIE »
Monsieur M. ANDRE-JOANNY
62, rue Albert-Sarraut 78000 VERSAILLES
Tél. 01 39 50 50 24

*Viande de 1^{er} choix
charcuterie : volailles : plats cuisinés*

Une qualité, un service, un sourire

Boulangier • Pâtissier • Chocolatier

BANETTE
24, rue Coste
78000 Versailles

Pascal Souci

AXICIA
COIFFURE

Avec ou sans rendez-vous
Mardi au samedi de 9h30 à 19 heures • NOCTURE VENDREDI 21H
09 82 35 45 26
Axicia@bbox.fr

6 rue Coste - 78000 Versailles
Porchefontaine

Pas de relais pour Le Relais

Premier passage de témoin au Relais... c'était en février 1972, quand Jean-René et Christiane Vicari ouvrent leur restaurant 13 rue Yves-le-Coz. Au long de ces 42 ans, nombreux sont les clients venus de Versailles, Viroflay, Vélizy qui ont régulièrement dégusté les plats préparés par Gilles et servis par Marie toutes ces dernières années.



Hélène Volcler

Alors, personne pour prendre Le Relais. Le restaurant a fermé ; deux appartements, avec accès aux personnes à mobilité réduite vont voir le jour.

Carrefour City : nouveau directeur



Bernard Vernet, le patron de Carrefour City, a décidé de prendre sa retraite et d'aller couler des jours heureux à La Rochelle. Il a choisi un successeur, comme lui très professionnel et dynamique mais évidemment plus jeune, qui vient de Normandie : Emmanuel Paillard. Bon vent Bernard, et bienvenue Emmanuel. À un prochain Écho.

N.E.

Le Point Gourmand : crêpes et pâtes

Encore du changement 13 rue du Pont Colbert... C'est maintenant une crêperie et un bar à pâtes. Lahcen et Ali proposent des galettes de sarrasin et des crêpes sucrées ; des pâtes, avec des sauces variées. À déguster sur place, livrer ou emporter. Envie de se retrouver devant un match de foot, de rugby, ou tout autre événement sportif, politique... ? Un

poste de télévision dans la salle permet de le faire. L'accessibilité à tous était une de leurs préoccupations, c'est chose faite, grâce à l'installation d'une rampe et de toilettes en conformité avec les normes. Ouvert du lundi au vendredi de 11 h à 15 h et de 18 h à 23 h, le samedi et dimanche, de 18 h 30 à 23 h 30. Tél. : 09 82 36 85 64

H.V.

La Petite Coupole



déguster les repas confectionnés par un pro de la cuisine, encore « un du quartier ». Son ambition avouée : s'intégrer à la population et en être accepté ! A priori, le défi semble relevé et gagné ! Et puis, vous ne pouvez pas le rater : c'est ouvert 7 jours sur 7, de 6 h à 21 h. Tél. : 01 39 50 23 67

H.V.

Chez Antoinette

Depuis septembre, Antoinette propose un buffet d'entrées le midi. Avis aux gens pressés. 45 rue Albert-Sarraut Tél. : 01 39 51 20 29

Chic ! Le rideau s'est relevé à La Petite Coupole ! Et ils sont déjà nombreux les fidèles à en avoir repris le chemin ! Alors, merci Malek et Kamel ! Malek ? Ce n'est pas vraiment un inconnu dans le quartier... Si je vous dis qu'il a fréquenté assidûment l'école primaire Yves-le-Coz puis le collège Poincaré, vous serez d'accord avec moi qu'il « mérite » bien sa place dans le « cercle des Porchefontains » ! C'est qu'il l'apprécie le quartier ; il en apprécie la population ; il estime, et qui le contredira, que c'est un village dans la ville, où tout le monde se connaît ; il y retrouve des anciens du collège, perdus de vue depuis quelques décennies. Il souhaite apporter quelque chose de vivant ; rétablir ces rencontres avant et après les matches, remettre en selle le point courses, proposer des soirées en fin de semaine et même, dans un très proche avenir vous recevoir pour

Boulangerie rue Yves-le-Coz : Maison Akoé

En arrivant il y a huit ans, Madame Delarue s'était promis une chose : surtout ne pas s'attacher aux clients. La veille de son départ, elle nous confie une chose : c'est raté ! Elle et son mari ont aimé leur boulangerie et ses gourmands, ils sont partis avec regret pour des problèmes de santé. Ils ne nous laissent pas orphelins cependant. Depuis plusieurs mois Alexandre Derradji-Renaux, le « petit nouveau », boulanger-pâtisseries, prenait peu à peu le relais, et terminait sa période de « pré-ouverture » par une présence quotidienne pour, me dit-il, sentir l'esprit du quartier. Lui et sa femme Karine apprécient leur nouveau cadre de vie ; parions que leurs deux filles connaîtront bien vite les copains d'école...



Et voilà ouverte la Maison Akoé, nom familial s'il en est... composé de l'initiale du prénom de chacun des

membres de la famille ! L'enthousiasme est lui aussi familial, esprit d'aventure, esprit d'entreprise, soif de voir défilier toute la société dans la boulangerie ; pour les « conservateurs » que nous sommes peut-être : pas de problème, le même boulanger, le même pâtisseries, les mêmes vendeuses, le même horaire (6 h 30-20 h). Alors : Bienvenue et longue vie à la Maison Akoé ! 94, rue Yves-le-Coz - 01 39 51 20 32 N.B. : Avis aux gourmands : Maison Akoé ? La première personne se présentant à la dite boulangerie en donnant les quatre prénoms concernés repartira avec un dessert pour quatre !

H.V.

Pizza Porchefontaine, 17 ans



Stéphane a « planté sa tente » 99 rue Yves-le-Coz voilà quelque dix-sept ans... c'était au siècle dernier, on était en 1997. Aurélie l'a suivi de peu, elle n'a « que » quatorze ans de

présence ! Le moins qu'on en puisse dire, c'est que le tandem fonctionne à merveille, et ce, pour la plus grande satisfaction des gourmands qui fréquentent régulièrement la pizzeria ! Ce sont 17 années de travaux, d'investissements, avec toujours en tête le souci de bien faire, et ça marche ! Après la terrasse en 2009, c'est la vitrine et, tout récemment, les fours. Stéphane est bien conscient de cette

évolution rendue possible grâce à l'aide de tous les Porchefontains, leur fidélité, leur soutien et leur sympathie ; et il remercie chacun. Un jour ou l'autre, vous aurez sans aucun doute entendu un « coup de gueule » ou essuyé quelques mots échangés sur un ton bien bourru, c'est le Stéphane des grands jours qui se la joue « gros nounours »... mais le « vrai Stéphane » n'est pas loin derrière et fait toujours de bien bonnes pizzas, avec le sourire ! Ouvert du mardi au samedi de 11 h 30 à 14 h et de 18 h 30 à 21 h. Tél. : 01 39 24 06 70

H.V.

JM Pressing, à côté de la poste, 13 ans

AVIS : « pantalon homme, taille 40, Attends son propriétaire depuis 2001 ». Vous avez bien lu... depuis 2001 ! Pour le récupérer, adressez-vous à JM Pressing, 80 rue Yves-le-Coz. Ce pantalon est arrivé là avant même Sally, la propriétaire ! Elle a repris la boutique à des amis, en 2002. C'est du « non-stop » nous explique-t-elle ; physiquement, c'est assez dur et mentalement, on y pense sans cesse, y compris le dimanche, en faisant les comptes... Une bonne teinturière se doit d'être très organisée, patiente, d'avoir le souci du détail. Il lui faut assurément une bonne connaissance des produits et des tissus.

Les tissus, aux compositions variées, sont de plus en plus difficiles à traiter ! Gare par exemple aux colorants utilisés pour la nourriture qui teintent le tissu ; les teintures étant moins bien fixées qu'avant, au nettoyage, on détache la tache, mais le tissu aussi ! Gare aussi aux jolies petites garnitures, aux brillants qui fondent, changent de couleur, déteignent, au cours du nettoyage à sec !

Avant de porter votre vêtement : Videz les poches ! Vérifiez la doublure-un-peu-déchirée-par-ou-s'est-glissé-un-stylo-coquin. Évitez de couper les étiquettes, elles signalent la composition du tissu et le mode d'entretien. Perchloroéthylène, le voilà le produit de base ! Grâce à lui, et aux bons soins de Sally, votre vêtement retrouvera une forme olympique ! Sans oublier le repassage ; Sally y consacre 70 % de son temps.



Tél. : 01 30 21 61 29 Ouvert du mardi au vendredi de 9 h à 12 h 30 et de 15 h à 19 h, le samedi, non-stop, de 8h30 à 17h.

H.V.



Versailles Porchefontaine

Gestion Locative - Transaction - Location
Place du Marché - 93 rue Yves Le Coz
Tél. : 01 39 49 94 25
e-mail : versailles.rg@laforet.com
SARL Chesneau Riv Ganche

CRÉEZ VOTRE 2^{ème} PAIRE à partir de 1€ de plus

Optic 2000 Une nouvelle vision de la vie

UN CHOIX ILLIMITÉ

69 rue des Chantiers • 78000 Versailles • Tel : 01 39 50 06 94
Ouvert le lundi de 14h30 à 19h30 et du mardi au samedi de 10h à 19h30

1 rue Albert-Sarraut 78000 Versailles

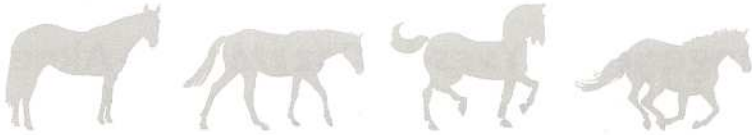
Carrefour city

Tél. : 01 39 53 10 88
Fax : 01 39 53 08 13
Épicerie (alimentation au détail)

La Petite Coupole

Café & restaurant • Pmu • Française des jeux

01 39 50 23 67 01 30 21 30 91
1 rue Coste Ouvert tous les jours de 6h30 à 22h
Réservations pour baptêmes, communions, anniversaires



Soixante ans

Les premiers cavaliers du Club Hippique de Versailles – association créée en 1954 – montaient à quelques minutes de trot du club actuel, au petit manège de l'école Sainte-Geneviève. Ils y côtoyaient les élèves qui préparaient Saint-Cyr : à l'époque, pour y rentrer, il fallait savoir monter à cheval. Mais ce manège est devenu gymnase : il a fallu déménager. Où aller ? La ville possédait les terrains en bordure des bois de Porchefontaine et avait commencé à en faire un lieu consacré aux sports. Elle en concéda deux hectares sept au Club, à charge pour lui d'y construire ses installations, ce qui fut fait progressivement. Premier à voir le jour, le petit manège où évoluent actuellement les poneys et sa carrière d'entraînement à l'extérieur. Dès 1968 était construit le grand manège olympique avec ses tribunes. « Ce bâtiment fut l'un des premiers réalisés en France en bois lamellé-collé. Il servit d'exemple pour des réalisations du même type. Les fondations de ses piliers s'enfoncent de dix-sept mètres pour trouver la bonne assise dans ce terrain marécageux. ». La grande carrière avec ses obstacles et la carrière forestière de l'autre côté du chemin furent aménagées plus tard. Tous ces équipements accompagnaient le développement régulier du Club, structure associative dont la direction fut assurée de 1953 à 1999 par la figure tutélaire de Monsieur des Ormaux à qui, tout naturellement succéda son épouse de 1999 à 2007. Dans les années 2000, le club comptait environ 1 000 cavaliers et organisait des concours nationaux de très haut niveau.



UNE SUCCESSION TRÈS DIFFICILE

Mais, en ce tournant du siècle, le cheval se démocratisait, de nouveaux centres hippiques poussaient un peu partout et donnaient de plus en plus de place à la formation des enfants dans les poney-clubs. Des mutations, des réaménagements devenaient nécessaires mais avec qui, comment ? La succession était difficile. Les directeurs ne tenaient pas. On tenta d'organiser les responsabilités autrement. La crise éclata en 2012. Les assemblées générales se succédèrent. Il y eut des départs.

Un nouveau président fut élu, un nouveau directeur fut nommé en 2013. Le climat s'apaisa ; la confiance revint.

On a fait la fête pour le soixantième anniversaire en juin 2014. C'est la reprise.

Porchefontaine avait déjà connu les chevaux : de 1864 à 1871, un beau champ de courses avait accueilli élégants et parieurs au voisinage de ce qui allait devenir plus tard la rue des Tribunes puis la rue Albert-Sarraut construite le long des tribunes quand ce terrain sera loti.

L'équithérapie

L'équithérapie est un soin psychique dispensé par un thérapeute avec le cheval comme outil. Au CHV, cette activité s'est développée depuis 2008 sous la houlette de Claire-Marine de Savignac Caceres. Détentrice d'un monitorat d'équitation, elle est aussi thérapeute (psychomotricienne, spécialisée en équithérapie).

L'hippothérapie s'adresse à des personnes lourdement handicapées sur un plan moteur ou psychique. Elle ne guérit pas mais apporte une amélioration. Un des manèges du club est équipé d'un lève-personne pour les personnes en fauteuil ; les patients sont plutôt passifs. Les séances se font en liaison avec parents et éducateurs. De nombreuses institutions de Versailles et des environs sont parties prenantes. L'équitation adaptée est plus active et plus

sportive, sans aller jusqu'à la compétition. Elle est destinée à tous ceux qui ont besoin de se sentir mieux dans leur tête et dans leur corps. Elle peut apporter des améliorations, au plan psychomoteur (coordination, équilibre), au plan psychique (relaxation, confiance en soi...), aux plans cognitif et social.

Les séances particulières durent ¾ heure, et une heure pour des groupes de 4-5 personnes, une fois par semaine. Elles comprennent l'accueil, le pansage, la communication sensorielle, une monte de 15-20 minutes. Environ 100 personnes, enfants et adultes, sont concernées par l'équithérapie, une activité devenue relativement importante au club.

Contact : clairemasc@gmail.com – 06 61 09 83 72

La police municipale

Depuis 1997, la Ville de Versailles s'est dotée d'une brigade équestre. Les missions de la brigade portent essentiellement sur les fonctions de surveillance et prévention : « Le respect du code de la route, l'encadrement des festivités, l'opération tranquillité vacances (« du haut de nos chevaux, ont voit dans les jardins »), le recensement et la surveillance des SDF (surtout par grand froid) et la surveillance des forêts (motos, feux, chiens, enfants ou personnes âgées perdus). »

Les trois chevaux de la brigade sont hébergés au CHV. Ils sont montés par 4 cavaliers. À tour de rôle, elles patrouillent par deux pendant deux heures, la plupart du temps en ville, mais aussi un tiers du temps en forêt. Elles alternent patrouilles à cheval et patrouilles à vélo. Le reste du temps est consacré à l'entretien du matériel, des boxes, aux soins, aux comptes rendus de la journée, aux mains courantes, etc. Par très mauvais temps, les chevaux sont dirigés vers le manège.

Tout près, le club



Le Club Hippique, c'est

sur une superficie de deux hectares

Cavaliers

880 adhérents, dont 10 % montent en compétitions

80 % sont des Versaillais

80 % sont des femmes (comme ailleurs en France)

Chevaux

44 chevaux de club

40 poneys

25 chevaux de propriétaires

110 box

En août, les chevaux sont au pré au Haras des Bréviaires

Personnel

18 personnes

1 directeur

1 secrétaire

6 enseignants

6 soigneurs (+1)

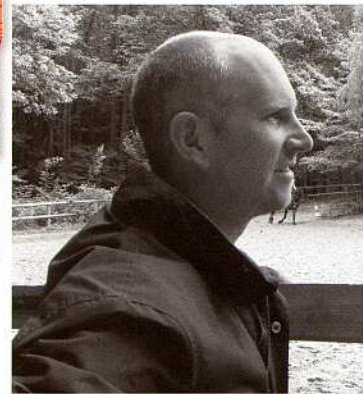
2 contrats d'apprentissage (+1)

L'équitation est la troisième activité de loisirs en France (après le foot et le tennis).

Voltige

Le CHV, il y a peu encore reconnu pour sa formation en voltige, n'en est plus le pôle France. Cette formation est désormais à Saumur. Le club ne donne donc plus de cours de voltige.

Rencontre



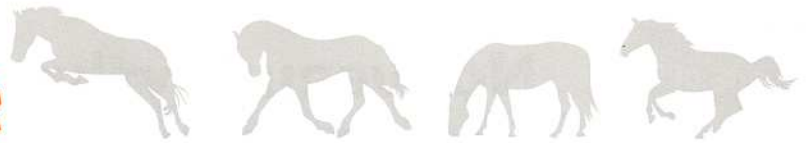
Depuis plus d'un an, Cyril Turmel assure la direction du Club. Issu du monde du cheval, il en a connu différents métiers avant de prendre ce poste de direction.

« Je monte tout le monde »

Une interview de

Depuis l'âge de vingt ans, J.P. Neveux n'a jamais cessé de monter à cheval. Sa pratique des chevaux de selle avait débuté lors de ses études à l'école d'agriculture de Grignon. En 1986, un déménagement le conduisit dans le quartier, tout près du CHV. « Une vraie chance ! Quelques pas à faire et je trouvais le club hippique ! Depuis des années, je monte le samedi matin avec une douzaine de personnes. Nous sommes à peu près du même niveau – galop 5/6 – mais ne montons pas systématiquement le même cheval. Nous participons à quelques compétitions locales et cette année, pour les soixante ans du club, notre monitrice nous a proposé de monter

club hippique



Hue dada!

Une vie de cheval

Un cheval est acheté vers 4-5 ans, et peut commencer les compétitions un an après. Vers 12-13 ans, il fait moins de compétitions et plus de club. À partir de 16-18 ans, un cheval commence à réduire ses activités. Mais la vraie retraite se prend à la campagne, où le cheval reste la propriété du Club. Sa durée de vie est variable : en moyenne de 20 à 30 ans, mais il y a des records de longévité : 51 ans (en 2007), 54 ans (en 2003) et 62 ans (en 1822). Les poneys et les ânes vivent plus longtemps. La maladie la plus redoutée pour les chevaux qui vivent en box est la colite, souvent mortelle.



C'est lovée tout contre moi que ma fille Jana a découvert, lors de ses tout premiers mois, le club hippique de Porchefontaine.

Peu à peu, la balade est devenue rituelle. Un passage obligé. Hudada, hudada!

Comment résister à ces êtres élégants si expressifs qui, à la première œillade, ont séduit mon bébé? Elle en batifole de tous ses membres. Elle pousse de petits cris. Et puis, il y a tous ces enfants, ces mouvements, la musique qui résonne pendant les concours, ces odeurs qui mettent en éveil à

l'orée de la forêt qui bruisse. Finalement, la magie emporte tant la maman que la fille... On s'y attarde, on pose la main sur ces grands museaux, on plonge son regard dans celui de Twitter ou de Sewpistol, on sourit des noms donnés à chacun des pensionnaires...

Ce n'est pas un simple centre équestre. C'est un lieu ouvert qui appelle aux rencontres, aux émotions, un lieu que désormais nous affectionnons particulièrement et dans lequel nous sommes revenus à maintes reprises et dans lequel nous reviendrons... avec le papa que nous n'avons pas eu de mal à convertir!

Hippolexique sommaire

Poulain (mâle) et pouliche (femelle) : chevaux non adultes
Yearling : poulain d'un an
Étalon : mâle reproducteur
Poulinière : femelle reproductrice
Hongre : cheval castré
Cheval entier : cheval non castré
Reprise : enchaînement de figures équestres, et plus généralement, cours d'équitation
Débourrer un cheval : amener un cheval non dressé à accepter une selle, un filet et un cavalier

Tu crottines, je crottine!...

Oui, le crottin de cheval est un bon engrais. Pour le ramasser, on peut suivre dans les rues du quartier les chevaux de la Police Municipale, une pelle à la main... On peut aussi récupérer du fumier au Club (aux heures creuses, avec un réceptif adapté).

1 - crottiner : produire du crottin (cheval), ou ramasser le crottin (homme).

Le poney-club

Dès quatre ans, les enfants peuvent être inscrits au poney-club où, jusqu'à six ans ils se familiarisent avec les babys shetlands, ravis du temps passé à les caresser, à les brosser avant de les monter comme des grands. Les six-huit ans sont sur shetlands ; après ils passent au double poney avant d'aborder le cheval vers 13 ans mais dès les shetlands, ils peuvent s'initier à la compétition. Monter pour les plus jeunes, c'est aussi le plaisir d'être équipé d'un casque, de bottes et de disposer d'un petit kit de pansage très prisé des jeunes cavalières en herbe.

L'apprentissage à cet âge se fait beaucoup par des jeux, des promenades avant de passer à de petits sauts d'obstacles et des figures de manège pour les plus avancés. Il existe des forfaits à l'année mais aussi, pour essayer, des formules plus légères et des stages pendant les vacances de un à six jours. (cf. site web)
 Enfin le club multiplie les occasions de baptême de poney le dimanche, pendant les concours hippiques ou lors des opérations portes ouvertes.



avec Cyril Turmel, directeur

Il nous a reçus longuement et fait visiter les différents espaces, allant du grand manège au poney-club en passant par les différentes carrières. « Un espace magnifique, en bordure des bois et plein de possibilités ». Nous avons découvert avec lui comment il s'agit de faire vivre actuellement ce lieu avec ses cavaliers, ses chevaux, ses poneys, ses apprentissages, ses concours, tout en mettant en place des projets pour actualiser la pratique hippique avec, en parallèle, les soucis des travaux qui s'imposent, en concertation avec la mairie dans le cadre d'un budget forcément limité.

adaptés, moins grands, plus calmes et plus orientés vers la randonnée.

• Relancer la compétition et redonner place à des concours hippiques réguliers...

Déjà des tournants se prennent. Il n'est qu'à aller consulter le nouveau site du CHV pour voir la variété des propositions faites par exemple pour les week-ends.

Poney ou cheval?

Pour la Fédération Équestre Internationale (FEI), est classé poney tout cheval qui, ferré, mesure moins de 1m49 au garrot. Il existe de nombreuses races de poneys avec des caractéristiques physiques particulières. Un double poney est un poney de grande taille. Il arrive parfois que, dans de grandes compétitions, des poneys gagnent des compétitions où ils sont en concurrence avec des chevaux.

À 15 ans, vers les championnats

Début juillet, nous avons rencontré dans la carrière de la forêt un groupe de jeunes cavalières qui se préparaient pour le championnat de France d'équitation réunissant des milliers de cavaliers à Lamotte-Beuvron. Une vraie fierté de partir là-bas, qualifiées, après toute une année de travail et de réussite à des concours hippiques.

À leur retour, nous avons interviewé l'une d'elles, du quartier, Charline Marin, 15 ans : « Je monte depuis huit ans ; pendant quatre ans j'étais sur shetland puis je suis passée au double poney. Maintenant je suis en P1 CCE. Cela veut dire qu'en saut d'obstacles on saute de 50 à 90 centimètres et que je fais aussi du dressage et du cross. Je ne sais pas encore quand je vais passer au cheval mais je profite encore du poney. À Lamotte, nous sommes partis avec 17 poneys et 17 chevaux. Cela a duré dix jours.

Il y avait quelques parents avec nous, les jeunes... Le Club a été vraiment bien classé...

Nous nous retrouvons souvent ici, au club, même sans monter, pour discuter, aider... À la fin du mois, nous allons repeindre nous-mêmes notre club-bourse... Je me suis fait vraiment plein de copines au club. »

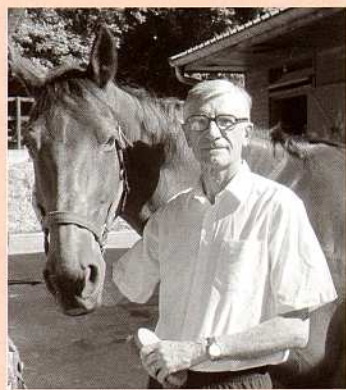
Mon studio est trop petit pour y loger avec mon cheval

Je peux mettre mon cheval en pension. Comme les autres propriétaires (25), je le monterai tous les jours. Il m'en coûtera environ 850 euros pour l'année.

es samedis matin »

Jean-Paul Neveux

un carrousel : des figures collectives que nous avons mises au point pour les donner ce jour-là. Notre groupe est un mélange de métiers et d'âges très différents et une fois à cheval les différences sont annulées. Nous avons pris l'habitude après les reprises d'aller boire un pot au Tennis-club et je m'y suis fait de très bons amis. Nous programmions deux ou trois repas communs dans l'année. À force de nous retrouver, nous avons découvert que trois d'entre nous avaient des femmes qui s'appelaient « Odile » : l'occasion de liens très forts et de week-ends ensemble à cheval dans différents coins de France avec certains qui ont déménagé...



Pour tous renseignements pratiques :
 Tél. : 01 39 51 17 02
 Site internet :
 www.c-h-v.fr

Le concours national du 7 février 2015 sera organisé par le CHV au profit des Restos du cœur.

Dossier réalisé par Michel Duthé, Mariejo Jacquey, Marie-Noëlle Roger et Éloïse Bonvalot.



Nouveaux rythmes scolaires : une mise en place délicate

Dans les écoles de Versailles, la mise en place des nouveaux rythmes scolaires avait pris un peu de retard, en raison du recours déposé par la Mairie qui proposait une organisation un peu différente. La réponse négative est arrivée en fin d'année scolaire, et il a fallu faire très vite pour organiser la rentrée. À l'heure actuelle, il manque encore des animateurs : la Mairie recrute par petites annonces. Pour les élèves, les parents

et les enseignants, il fallait changer d'organisation et mettre en place de nouvelles habitudes. C'est toujours un peu douloureux.

LA RÉALITÉ

Ici comme ailleurs, le temps scolaire est organisé en cinq matinées de 8 h 30 à 11 h 30, et quatre après-midi de 13 h 45 à 16 h. La « pause méridienne », temps réservé au déjeuner et au repos, est donc allongée d'un

quart d'heure. À 16 h, les enfants peuvent rentrer chez eux. Mais pour ceux qui restent à l'école, il y a d'abord récréation puis l'étude, assurée par des enseignants volontaires. Les enfants ne peuvent pas sortir avant la fin de l'étude à 17 h 30. Ensuite commence l'Accueil de loisirs périscolaires. Il dure une heure et l'accès est libre pour les parents qui veulent récupérer leurs enfants avant 18 h 30. Le matin, avant l'école,

il n'y a pas de changement : l'accueil est assuré à partir de 7 h 30 par les animateurs du Centre de loisirs. Le mercredi à 11 h 30, les enfants peuvent rentrer chez eux ou rester à la cantine, suivie de l'Accueil de loisirs jusqu'à 18 h 30. L'accès est libre pour les parents à partir de 14 h 30. À l'école Pierre-Corneille, qui accueille 15 élèves de plus cette année, une des nouveautés est que tout se passe désormais sur place dans l'école : temps

scolaire, étude, Centre de loisirs. À noter : le loto des familles y aura lieu le vendredi 21 novembre à 19 h 30. À Yves-le-Coq, on retrouve bien sûr la même répartition du temps scolaire. Les activités périscolaires ont lieu dans les salles de bibliothèque, d'informatique, de motricité et le gymnase. Un atelier scientifique « Big Bang » va s'installer pendant quelques semaines.

M.N. Roger

Quoi de neuf, à la Maison de quartier ?

Il y a un an nous présentions longuement dans le dossier central de l'Écho l'état des lieux du quartier et le projet social élaboré avec et pour lui par la Maison de quartier. Les réponses aux demandes et aux besoins des habitants s'affinent et se mettent en place ; c'est ainsi que de nouveaux ateliers ont vu le jour depuis les vacances.

NOUVEAUX ATELIERS

- Un cours de couture-fantaisie avec une intervenante styliste de formation pour arranger des vêtements, les customiser ;
- Des cours de langues organisés par l'ALEPP sous un aspect ludique avec des intervenants anglophones ;
- Des sessions de dix séances créatives pour adultes. Cette formule est souvent demandée par des mères de famille qui cherchent à dégager un peu de temps pour elles autour d'un thème : création de lampe, d'un album... ;
- Des ateliers d'entretien physique pour seniors : cours de pilates, marche



nordique avec l'association « Alors » ;

- Des cours d'alphabétisation pour adultes avec l'ASFIR ;
- Un atelier de sophrologie, yoga avec la Lutte contre le Cancer.

Au final, pendant une semaine, 154 ateliers fonctionnent dont 100 animés par des associations.

MERCREDI MATIN, Y A ÉCOLE !

La réforme des rythmes scolaires n'est pas sans répercussions sérieuses sur l'organisation de la Maison de quartier. « Un véritable tour de force dit Emmanuelle Delhomme sa directrice, pour déplacer les sept ateliers suivis par 120 enfants l'an dernier ! » Finalement tous les professeurs ont accepté de bouger leurs horaires vers la fin de la journée et le samedi matin.

Mais il a fallu faire de la place et trois associations ont dû être déplacées vers d'autres quartiers. Une constatation s'impose : pour les enfants les activités périscolaires se feront de plus en plus à l'école, le soir ou le samedi matin. Quant aux adultes leurs demandes d'activités se situent surtout le soir et le samedi.

UNE ANIMATRICE SENIORS

Une nouvelle animatrice pour les seniors a été recrutée à plein-temps. C'était un besoin non pas tant pour animer de nouveaux ateliers avec eux mais plutôt pour pouvoir consacrer plus de temps à créer un réseau avec et autour d'eux, faciliter leurs transports vers des activités extérieures, mieux les aider et les orienter dans leur vie quotidienne...

Désormais, c'est Estelle Bedot qui occupera ce poste. Elle rejoint l'équipe des autres permanents :

- Piotr Fiegeler : animateur enfants, jeunesse ;
 - Jessica Mehdi : animateur famille ;
 - Abdenor Sali : coordinateur des activités culturelles et associatives.
- L'accueil à la Maison de quartier est assuré par moitié par Marie-Laure Tisserand et Farid Medjahdi. Marie-Henriette Ledoré étant référente administrative et comptable et Naden Victor, régisseur sons-lumières.

M-J. Jacquy

Mots croisés

de Michel Brunetti Solutions page 7

1	2	3	4	5	6	7	8	9
A								
B								
C								
D								
E								
F								
G								
H								
I								

Horizontalement

A – Plagistes ou vagabonds ? B – Petits porteurs. Comme un ver. C – Pour le courrier, pas le courriel. D – Le début des emmerdes. Sue dans l'intimité. E – Pan, sur le bec ! F – Existe. De D. à G. : Sang et or en Ligue 1. G – Qualifie peut-être un homme... à poils ? La fin pour Homère. H – Note. Eclairant. I – Personnel. Vit.

Verticalement

1 – C'est mon guide. 2 – Les prémices de la colère. 3 – Ils sont là. 4 – Souvent dans la cuisine. 5 – Nous sont très chers. 6 – Immobile et désordonné. Note. 7 – Sont peut-être au bout du tunnel. 8 – Château en Écosse pour les Monty Python. Possèdent. 9 – Peuvent être le résultat du travail. Vers Menton.

Une agence Société Générale se tient à votre disposition du mardi au samedi au 93, rue Yves-Le-Coq 78000 VERSAILLES T.él. : 01 39 51 12 18

Maison Akoé
Boulangier – Pâtisier
Chocolatier – Traiteur
Horaires d'ouverture :
Tous les jours de 6h30 à 20h, sauf le dimanche, fermé de 15h30 à 15h.
Fermeture hebdomadaire mardi après-midi et mercredi.
94, rue Yves-Le-Coq – 78000 Versailles – 01 39 51 20 32

GARAGE DE VERSAILLES
FIAT LANCIA Alfa Romeo SUZUKI
RÉPARATIONS TOUTES MARQUES
18 rue de Condé • 18 rue Albert Sarraut – 78000 Versailles • 01 30 21 14 04
garage.de.versailles@wanadoo.fr • www.garage-de-versailles.com

À Saint-Michel La Chorale à Vérone

Comment retenir ses choristes alors qu'a sonné la dispersion estivale fin juin ? La réponse, vous la demandez à Michel Brunetti, chef de chœur de la chorale Saint-Michel et à Martine Liboz, sa présidente. C'est simple : vous posez « naïvement » la question suivante à vos chanteurs : « que diriez-vous de participer à un festival international des chorales à Vérone ? » et aussitôt les questions en tous genres de fusent : quand ? où ? combien de temps ? pourquoi ? avec qui ? et j'en passe et des meilleures.

Toujours est-il que le 3 juillet une quarantaine de choristes, avec conjoints, se retrouvaient sous le soleil italien d'un hôtel à Vérone. Ce n'étaient pas des vacances, les chanteurs chantaient, mais si, mais si, et pour ce faire avaient des répétitions régulières cependant que les conjoints étaient dans la – douce –

obligation de « buller », qui en lisant, qui en nageant dans la piscine, qui en faisant du tourisme, qui en regardant la coupe du monde de foot. Chaque soir, c'était concert, donné par trois chorales, avec pour Saint-Michel des œuvres connues de nous le « fan-club » du quartier ; dans des lieux variés et agréables, église, place de village, cour d'un centre culturel.

Il restait du temps pour la culture et la découverte de Vérone, Vicenza, les environs, les arènes, le théâtre, le lac de Gardé et sa promenade en bateau. Ah, j'oubliais : au menu, à chaque repas, deux sortes de pâtes différentes auxquelles il était quasiment impossible de se dérober, Italie oblige !

Au retour, une même question, unanime : « dis, Michel, c'est où le prochain festival ? »

Hélène Volcler

Un nouveau curé

Bonjour à vous habitants de Porchefontaine Comme un certain nombre d'entre vous, je viens d'arriver sur le quartier où Monseigneur Aumônier m'a demandé d'être à votre service en tant que Curé de la Paroisse Saint-Michel.



Raphaël Prouteau, nouveau curé de Saint-Michel

Mon premier désir est de faire connaître, de découvrir les gens, l'histoire, l'ambiance propre au quartier.

Cette histoire ne commence pas avec moi et je souhaite remercier tous les acteurs, laïcs et prêtres, qui m'ont précédé, qui ont donné vie à la paroisse.

Cette histoire, je souhaite la continuer avec vous aujourd'hui.

On se rencontre dans la rue, au marché, vous appelez au 01 39 51 21 65, vous envoyez un mail à raphaelprouteau@yahoo.fr

Entreprise de Marco



TRAVAUX DE MAÇONNERIE – RAVALEMENT
CARRELAGE – PLOMBERIE ET TRAVAUX DIVERS
☎ 01 39 50 38 56 – 01 39 53 44 03
101, rue Yves-Le-Coq – 78000 Versailles

Menuiserie BOIS, PVC, ALU et Mixte
volets roulants, stores, portes de garage, Vitrerie & Miroiterie
Tél: 01 39 50 04 12
avvs@wanadoo.fr
1 rue Pierre Curie – VERSAILLES

Rockamadour et la salle Pougault

En bref

Dans Rockamadour, si on connaît le lieu (Rocamadour), on tique d'abord sur le K « Ah ! une faute ! ». Les plus scrupuleux vont vérifier l'orthographe, et les plus astucieux remarquent que dans Rockamadour, il y a Rock. Ceux qui n'étaient déjà plus des bébés dans les années quatre-vingt se souviennent de la chanson «... dans les grottes de Rocamadour». C'était un rock.

Au départ, il y a la fête. Les Rockamadour se présentent eux-mêmes comme des fêtards, des fans de danse qui n'avaient plus assez de place pour danser chez eux. Il fallait trouver des salles. Ils créent l'association en 1997 et continuent à danser un peu partout à Versailles et aux alentours. Mais en 2001, la salle du Molière était libre, alors, tous les mercredis, c'était rock'n'roll, le vrai, celui des années quarante, cinquante, soixante. Des cours de rock d'abord. Et puis, à partir de 2004 arrivent les demandes de flamenco, de salsa, de danses orientales. Mais ce n'est pas tout, on continue avec la danse baroque, la samba brésilienne et les claquettes, mais là, il n'y a pas de prof. Pour Rockamadour, le « chouchou » c'est le lindy hop (allez voir des démonstrations sur internet, c'est à vous donner le tournis). Une demande de danses de salon se fait maintenant de plus en plus pressante.



SALLE COMMENT ? SALLE POUGAULT

53 rue Rémond, à l'entrée du Stade de Porchefontaine, la salle Pougault est une sorte d'OVNI, une salle municipale plutôt mal connue des Porchefontains, surtout s'ils ne fréquentent pas le stade. Elle est utilisée pour des activités sportives, des pots, des réunions. C'est là qu'a lieu une grande partie des cours de danse, tous les jours, du lundi au vendredi, à partir de 18h. Au mois de mai, une grande fête y clôture l'année de danse. Pour la samba, le lindy hop et la salsa, il faut aller à la Maison des Sports ou dans une salle de la rue Saint-Louis.

D'AUTRES ACTIVITÉS

Rockamadour anime toutes sortes de stages. Préparer son mariage et danser sur ses disques préférés peut être un sujet de stage. Dans les activités régulières du groupe, il faut compter les animations du mardi soir et du mer-

credi au restaurant « Le Molière ». Et puis, il y a aussi les spectacles dans des foyers, les fêtes privées et les chorégraphies montées pour les plus jeunes.

AU BAL DE VERSAILLES

Plus étonnant pour des rockers, le groupe participe tous les ans au Bal de Versailles en costumes d'époque. Le cérémonial est toujours le même : à l'arrivée des invités, un aboyeur royal annonce le personnage qu'ils ont choisi d'incarner. Il arrive qu'on croise le fer pour quelque affaire d'honneur. Et un maître de ballet veille à la bonne exécution des contredanses françaises et anglaises. Après minuit,

on peut danser le rock. Le lendemain, toujours en costumes d'époque, les invités peuvent se balader dans les jardins historiques et y déjeuner. Cette année, le bal aura lieu le 22 novembre à l'Hôtel J.B. Colbert.

Si vous êtes d'humeur morose et ne souhaitez pas être déridé, un conseil d'ami : ne fréquentez pas les Rockamadour.

Visitez leur site sur <http://rockamadour.info> ou contactez-les : rockamadour78@gmail.com ou 01 39 51 09 02. Tous les horaires sur le site de l'Écho des Nouettes.

Alain Roger



Conseil de quartier : cuvée 2014



Le 27 septembre, c'étaient les élections pour le Conseil de quartier, un rendez-vous souvent mal connu et négligé par beaucoup mais où le quartier se distingue par « une un peu moindre abstention » qu'ailleurs à Versailles : 4,2 % de votants ici, 1,8 pour toute la ville.

Statutairement dix membres étant désignés par le maire, les élections portaient sur le choix des dix élus du collège des associations et des dix autres du collège des habitants qui, tous, avaient dû déposer leurs candidatures avant le 1^{er} septembre.

À l'initiative de l'ancien conseil, les limites administratives du quartier avaient été légèrement revues en rattachant essentiellement les deux côtés de la rue du Pont-Colbert à Porchefontaine.

Enfin sont élus :

Collège des associations

Xavier Bloch (suppléant Aliona Mercier) : Amicale Laïque des écoles publiques de Porchefontaine
Marc Meyer : association familiale catholique de Versailles
Michèle Divan (suppléant Christophe Divan) : club Cyclotouriste Versailles Porchefontaine

Nicolas Etievant (suppléant Antoine Recce) : CLAP 53

Serge Piriou (suppléant Jean-Claude Bonnin) : Essor de Versailles
Catherine Mordant (suppléante Esther Wuillemin) : PEEP Versailles
Geneviève Sylvestre (suppléante Michèle Divan) : association Sesakinoufo Chantal Simian (suppléante Marie-France Bergerault) : Solidarités nouvelles pour le logement
Michel Carré (suppléant Jacques Samanos) : Syndicat de défense des intérêts de Porchefontaine
Hélène Schutzenberger (suppléant François Legran) : Versailles Environnement et Initiative

Collège des habitants

Alain Bonnaud
Marie-Christine Claraz
Laure Dispan de Florian
Antoine Divan
Francis Flamad
Monique Miraloux
André Montialoux
Francis Naudin
Marie-Caroline Prouff
Alain Roger

D'ores et déjà Martine Schmitt et Michel Lefebvre ont été à nouveau désignés par le maire comme présidente et vice-président. À l'heure où nous mettons sous presse, les dix autres membres désignés par le maire ne sont pas encore connus.

M.J.J.

Cf. le site de l'Écho pour consulter la liste complète des membres du conseil quand elle sera établie.

Pour quoi faire ?

Obligatoire dans les villes de plus de 80 000 habitants depuis 2002, les Conseils de quartier ont une fonction consultative.

Ils ont vocation de transmission entre les habitants et la mairie, recevant des informations et donnant leur avis sur les projets en cours, transmettant aussi les besoins, les réflexions des habitants, élaborant selon les cas des projets locaux soumis à l'équipe municipale et à ses services techniques.

8 : Doune. Ont. - 9 : Sacs. SSE.
6 : IGTE (Tige). M. - 7 : Embellies.
3 : Ncs. - 4 : Usiste. - 5 : Rutenx.
1 : Vade-mecum. - 2 : Annuaire.
1 : Mc. Exist.
6 : Cité. 10s. - H - H : UT. Lunnens.
E : Mornilles. - F : Es. SNEI (Lens).
C : Distrib. - D : EM. Eugène.
A : Van-n-pieds. - B : Anss. Mon

Solution des Mots croisés

**AUTO - HABITATION - SANTÉ
PARTICULIERS ET ENTREPRISES**

Jérôme BILTZ
Agent Général AXA • Agence de Porchefontaine

11 rue Coste - 78000 Versailles - Tél. : 01 39 50 20 12 - Fax : 01 39 50 29 47
Email : agence.biltz@axa.fr

SYLBER ELECTROMENAGER
VENTE & DÉPANNAGE À DOMICILE
ÉLECTRICITÉ, PLOMBERIE

01 39 53 03 03

23-25 rue du Pont-Colbert

PIZZA PORCHEFONTAINE
Pizzeria Restaurant
99 rue Yves-Le-Coz
78000 Versailles
01 39 24 06 70

Fermé le dimanche

Parents, c'est pour vous

À la Maison de quartier, gratuit sur inscription
La gazouillothèque : le samedi matin de 10h30 à 12h, à destination des 0-4 ans et de leurs parents.
Éveil musical, baby gym, patouille des tout petits... l'occasion de jouer avec ses jeunes enfants et de rencontrer d'autres parents.

Les mercredis de Porchefontaine : de 15h30 à 17h30

Ateliers parents-enfants : arts plastiques, jardinage, bricolage, sorties à thèmes. Programme construit avec les participants.

Le brunch des parents : une fois par mois le samedi matin
Un temps d'échanges entre parents d'enfants de 0 à 11 ans animé par des professionnels. Un espace de jeu à destination des enfants de plus de 3 ans est proposé par les animateurs de la Maison de quartier pendant le brunch.

Parents d'ados, l'atelier : Une fois par mois ; le jeudi de 20h à 22h, un temps d'échanges entre parents d'ados animé par des professionnels du conseil conjugal.
Thèmes : « je suis moche », les relations frères-sœurs, mon ado est amoureux...

Pot d'accueil des nouveaux arrivants

Samedi 11 octobre, de 11h30 à 12h30, un pot d'accueil est organisé à la Maison de quartier en collaboration avec le Conseil de quartier. L'occasion de rencontres et d'informations. Les enfants pourront profiter des animations proposées au sein de la Maison de quartier pendant que leurs parents font connaissance autour d'un verre.

Repas dansant

C'est nouveau : chaque mois le CLAP organise dorénavant un repas dansant à la Maison de quartier.
Les prochains : 11 octobre, 15 novembre, 13 décembre

Moves Fitness à Saint Mark

Dans la salle basse, un nouveau cours de fitness vient compléter les cours de jeudi à Saint Mark ; c'est le lundi à 19h30
Contact : 07 50 47 32 18

Ils nous ont contactés pour en faire part

Facil'pme sarl
J'habite Porchefontaine depuis 1993 et je viens de créer mon activité de conseil aux entreprises (gestion d'affaires et ressources humaines).
Facil'pme sarl - Nadine Taine - 22 rue Antoine Thierry - Versailles - 06 22 78 14 37

Un récit : Electra
par Zara Sunlight
J'ai longtemps habité Porchefontaine avec mes parents, Monsieur et Madame Raballand, qui y sont toujours et suis revenue moi-même y vivre.

Sous mon pseudonyme Zara Sunlight, dans cette œuvre autobiographique de 86 pages, je raconte la crise qui a mis fin à la carrière de danseuse d'Electra, et marqué le début de sa maladie maniaque-dépressive.
Ce livre s'adresse à tous, aux amoureux de la danse, mais aussi particulièrement à ceux que l'on dit « bipolaires ».
Édition Mon Petit Éditeur raballand.delphine@hotmail.fr

Martine Raoul, la ferrailleuse

Au croisement de la rue La Fontaine et de la rue Coste, dans ce lieu insolite qui intrigue, nous avons rencontré Martine, la ferrailleuse.



Rassurez-vous, Martine n'est pas là pour croiser le fer avec vous, elle est trop gentille pour ça, mais plutôt pour vous racheter la ferraille que vous n'utilisez plus, puis la traiter et la revendre aux fonderies. C'est son métier, une longue tradition familiale. Son arrière-grand-père, Monsieur Gay, fonde en 1850 une entreprise de récupération de métaux et chiffons rue de l'Abbé-de-l'Épée. En 1900, il construit un dépôt à Porchefontaine au 26 bis rue Coste d'où Martine gère actuellement ses activités. Sa maman, la petite-fille de Monsieur Gay, épouse un antiquaire, Monsieur Lebrun. Ensemble ils reprennent une affaire de métaux au Chesnay où Martine sera élevée et suivra le parcours des jeunes filles de bonne famille : Blanche de Castille, cours Dudouit rue d'Angivilliers. Puis elle commence des études de pharmacie. Mais bien vite elle constate que ce n'est pas sa vocation et rejoint l'activité familiale. Elle épouse un militaire, Monsieur Raoul, qui va quitter la carrière pour aider son beau-père dans le commerce des métaux. Celui-ci lui propose en 1977 de reprendre le dépôt de Porchefontaine pour en faire un commerce à part entière de métaux et brochantes que Martine dirige maintenant seule depuis le décès de son mari en 2008. Son fils Christophe s'occupe d'enfants

en difficulté du côté de Narbonne. Il a un fils Jules âgé de 7 ans. Martine a adopté une fille d'origine Croate, âgée maintenant de 20 ans et qui a un fils de 2 ans et demi, Enzo. Martine est une grand-mère heureuse.

BIENTÔT LA RETRAITE

Elle-même a bientôt 58 ans et se prépare à partir en retraite. Comme Mario, son fidèle employé depuis près de six ans, prend sa retraite à la fin de l'année, il est impossible pour elle d'assurer seule toute la partie technique du métier : le tri, le nettoyage, la manutention de chariots très lourds. Une caisse de laiton pèse près d'une tonne... Elle a donc décidé de tourner la page et, si possible, de remettre son activité à un collègue de la région – il en reste de moins en moins –, qui utiliserait une partie de ses installations en simple dépôt comme c'était à l'origine en 1900. Elle espère tout de même garder un peu de cette activité familiale dans le quartier tout en respectant les normes environnementales qu'exige un milieu de plus en plus urbanisé.

LA CAVERNE D'ALI BABA

Mais il lui faut auparavant se débarrasser des milliers d'objets accumulés en plus de cent ans, trop beaux ou trop chargés de souvenirs pour être

livrés aux fourneaux ou aux poubelles. Tâche énorme car son entrepôt et son bureau sont une véritable caverne d'Ali Baba qui retrace l'histoire passionnante du métier de ferrailleur et de chiffonnier, véritables précurseurs d'un métier très actuel : le recyclage. Sur les murs de l'entrepôt au premier étage on peut encore lire les noms des trieuses de chiffons qui, jusqu'aux années cinquante, venaient chaque jour s'asseoir à leur place pour accomplir leur tâche. Les métiers ont depuis bien évolué. Les cours des métaux, par exemple, s'affichent maintenant en temps réel sur son écran. Toutes les transactions se font par chèques et sont répertoriées dans un livre de police, carte d'identité à l'appui, pour éviter des opérations frauduleuses comme le trafic du cuivre. Bientôt donc Martine, suivie de son inséparable chien Tintin, quittera son bureau chargé de souvenirs pour rejoindre sa maison dans l'Orne où elle envisage d'acheter deux ânes. Elle adore les animaux. Elle ne le dit pas mais c'est sûrement pour mieux convaincre ses petits-enfants de venir la voir dans sa belle Normandie. Bon vent Martine, tu emporteras avec toi un peu de l'histoire de notre quartier. C'est une autre vie que tu vas bientôt entamer, c'est la vie!

Norbert Fruythof

Calendrier

OCTOBRE

- Samedi 11** Pot d'accueil des nouveaux arrivants • Proposé par le Conseil de quartier et la Maison de quartier • De 11h30 à 12h30 • Tout public • **MQ**
- Samedi 11** Journée du Goût • Proposée par l'association CLAP 53 • De 10h00 à 18h00 • Tout public • Animations, ateliers, concours de cuisine • **SD**
- Samedi 11** Repas Dansant du CLAP 53 • De 19h30 à 23h30 • Tout public • **MQ**
- Samedi 11 et dimanche 12** Théâtre « Non merci » • Proposé par « La Petite Compagnie » dans le cadre du festival Orphée • Samedi à 20h30, dimanche à 15h30 • Tout public à partir de 7 ans • **LA**
- Dimanche 12** Spectacle de Magie « Faire rêver les petits et les grands... » • Proposé par l'association Ladies Circlés de Versailles • A partir de 15h00 • Tout public • **SD**
- Mardi 14** Projection Vidéo « Une nouvelle manière de voir le monde » • Proposée par l'association Réseau d'Echanges de Savoirs de Porchefontaine • De 14h00 à 16h00 • Tout public • **SD**
- Vendredi 17** Théâtre « Les noces du Ferblantier » • Proposé par l'association ATSCAF 78 • 19h • Tout public • **SD**

NOVEMBRE

- Dimanche 9** Loto • Proposé par l'association Sesakinoufo • De 10h00 à 19h00 • **SD**
- Vendredi 11** Spectacle au profit des Pères Noël Verts du Secours Populaire • Proposé par l'association du Secours Populaire • 19h • Tout public • **SD** • Contact : jacqueline.chelhani@gmail.com
- Samedi 15** Foire aux jouets • Proposée par l'association Clap 53 • De 9h00 à 15h00 • Tout public • **SD**
- Samedi 15** Repas Dansant du CLAP 53 • De 19h30 à 23h30 • Tout public • **MQ**
- Dimanche 16** Après Midi Dansante • Proposée par l'association Versailles Swing Dance • De 14h00 à 18h00 • Tout public • **SD** • Contact : contact@versailles-swing-danse.org
- Samedi 22** Spectacles d'improvisation théâtrale • Présentés par le Be'Ding Be'Dingue Théâtre • A 18h15 : Représentation des ateliers Pré-ados • A 20h30 : Représentation de la Compagnie Be'Ding Be'Dingue Théâtre • **SD** • Contact : www.bedingbedingue.free.fr / 06 62 01 73 94
- Samedi 22 et dimanche 23** Polymorphonies • Spectacle Musical par le Groupe Amapola (Barda Compagnie) • à 17h00 (durée 1h15) • **LA** • Réservation : 07 82 31 24 33 – www.melimelo78.fr
- Dimanche 23** Comédie Hilarante « Oscar » de Claude Magnier • Proposée par l'association Arts Associés de Versailles • 18h00 • Tout public • **SD** • Contact : 06 18 68 84 99/ arts.associes@wanadoo.fr
- Mardi 25** Projection Vidéo « La route de la soie épisode 1 » • Proposée par l'association Réseau Echanges et de Savoirs de Porchefontaine • De 14h à 16h • Tout public • Contact : respversailles@gmail.com • **SD**
- Samedi 29** Bal Balkans • Proposé par l'association la Malle Aux Artistes • De 19h00 à 21h00 • Tout public • Musique, chants, danses des Balkans, initiation danse tsigane avec musiciens • **SD** • Contact : 01 39 50 04 96/ 06 79 38 40 60/ www.lamalleauxartistes.fr
- Dimanche 23** Événement Créateurs • Proposé par l'association Capsule Market • Vente déco, bijoux, accessoires ateliers créatifs • De 10h00 à 18h00 • Tout public • Contact : 06 50 00 28 01/ www.capsulemarket78.wix.com/createurs • **SD**

NOVEMBRE

- Samedi 6 et dimanche 7** Téléthon • Les associations et la Maison de quartier se mobilisent pour le Téléthon • Contact : Maison de quartier
- Mardi 9** Projection Vidéo « La route de la soie épisode 2 » • Proposée par l'association Réseau d'Echanges de Savoirs de Porchefontaine • De 14h00 à 16h00 • Tout public • **SD** • Contact : respversailles@gmail.com
- Vendredi 12** Noël des Tout-Petits • Proposé par l'association Arc en Ciel 78, le CLAP 53, le Multi-Accueil et la Maison de quartier • De 15h00 à 20h00 • **SD**
- Vendredi 12 et samedi 13** Fête de l'hiver • Proposé par les associations et la Maison de quartier Porchefontaine • **MQ**
- Samedi 13** Repas de Noël et soirée dansante • Proposés par l'association Clap 53 • De 19h30 à 23h30 • Tout public • **SD** • Contact : clap53@free.fr
- Vendredi 15** Repas de Noël des APF 78 • Proposé par l'association des Paralysés de France 78 • 19h • Tout Public • **SD** • Contact : moniqueapf78@gmail.com/ 01 30 44 14 41
- Samedi 20** « Melting Xmas » • 3^e édition du spectacle de Noël de « Melting Potes Way of Life » • Danse Hip Hop, Rap, Chant, Graffiti • 14h30 • Tout public • **SD** • Contact : meltingpotes78@gmail.com
- Samedi 20, dimanche 21 et lundi 22** Accrochées • Cirque Acrobatique et Aérien par la MIA Compagnie • Samedi et dimanche à 17 h, lundi à 15 h (durée : 1h) • **LA** • Réservation : 07 82 31 24 33 www.melimelo78.fr
- MQ** Maison de quartier • **SD** Salle Delavaud • **LA** Chapiteau
Plus d'informations sur le site www.echodesnouettes.org

B I L L E T D ' H U M E U R

Boîte aux lettres

Au grand dam des riverains, la boîte aux lettres qui se trouvait près de la gare de Porchefontaine a disparu. La raison en est apparemment l'accident dont elle a été responsable, blessant un enfant. Un esprit simpliste pourrait imaginer qu'en choisissant mieux son emplacement, on la rendrait moins offensive, et on ne pénaliserait pas ses utilisateurs. Mais il resterait sur les trottoirs bien d'autres objets agres-

sifs (pour les étourdis) : les lampadaires, les poteaux indicateurs, les feux rouges, les poteaux et grilles de bords de trottoirs, les coffres électriques, de gaz ou de téléphone, les arbres, les poubelles et encombrants, les arrêts de bus, les colonnes et panneaux publicitaires, les parcs de deux roues. Sans parler de tout ce qui n'a rien à y faire : voitures en stationnement, vélos fous, etc. Peut-être faudrait-il finalement éliminer tous

les objets dangereux : on commencerait par les parcimètres... cela ferait bien des heureux. Nous apprenons que la boîte aux lettres qui se trouvait aux Cisterciens a disparu voilà plus d'un an. Bizarre : c'est au niveau des deux pôles résidentiels les plus importants du quartier qu'on ne peut plus déposer son courrier.

A. Roger