

l'Écho des Nouettes

n°45 • Octobre 2010 • 2€

Le journal de Porchefontaine

Rendez-vous salle Delavaud



LE PICCOLO ORCHESTRA, EN JUIN, SALLE DELAUD

Deux cents mètres carrés, deux cents places, une scène modulable, une régie...

Une chance d'avoir ainsi, en plein centre, une grande salle avec sa régie, mise à la disposition des talents et des associations du quartier et de la ville.

Pas une fin de semaine sans une pièce de théâtre, un concert, une foire aux jouets ou aux livres, un stage de danse, du loto ou du poker et tout cela quasiment gratuit et la porte à côté.

Alors, comment tout cela s'organise-t-il ?

Qui peut s'y produire ?

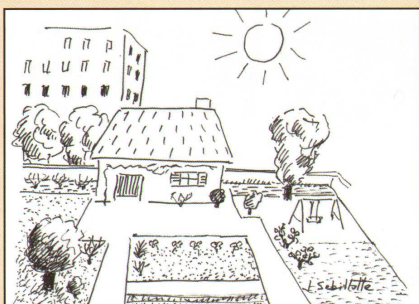
Pour qui sont les manifestations ?

Nous avons enquêté.

Dossier p 4 et 5

SD

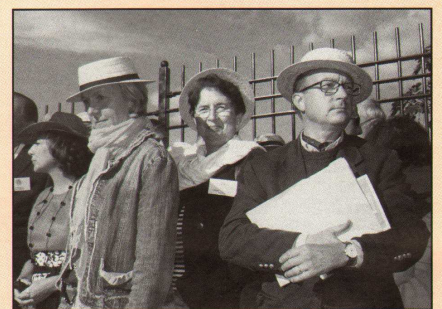
Salle Delavaud
(voir calendrier
en page 8)



Mon jardin
me prend du temps page 3



À l'école
Yves-Le-Coz page 6



18 septembre :
fête du patrimoine page 7

Maisons remarquables

Notre quartier est riche d'architectures pavillonnaires variées. Nous vous en présentons deux exemples.



Rue Ploix



Rue Saint Michel



Rue Boileau

LA MAISON « RINGUET »

A partir de 1880, les axes principaux de Porchefontaine sont tracés mais la construction du quartier n'intervient que quelques années plus tard. En 1929, la municipalité consent une aide financière pour son aménagement. La société « L'Avenir de Porchefontaine » a déjà permis un découpage en lots de 400 m² qui, pour la plupart, sont encore cultivés en jardins potagers. Dès lors, les habitations se font plus nombreuses. Les normes imposent que la construction soit en retrait d'au moins 4 mètres derrière la clôture. Des pavillons sont construits, de styles différents mais qui présentent certains points communs. Ainsi le pavillon conçu par l'architecte Ringuet, de Virolloy, présente un rez-de-chaussée surélevé sur un sous-sol, des briques apparentes qui se combinent avec des briques crépées pour le reste de la façade, des bow-windows (fenêtres saillantes), des faux colombages,

et une porte d'entrée toujours face à la rue. On trouve, trois exemples de ce style de maison dans le quartier.

LE PAVILLON À LA GUITARE

Situé en face de l'école Pierre Corneille, ce pavillon construit en 1900 est l'œuvre d'un charpentier, Louis Chauvin, qui décida de le doter d'une « guitare ». Il s'agit en fait d'une charpente en ar rondi supportant une toiture conique qui révèle la maîtrise du bois de son auteur. Louis Chauvin a d'ailleurs laissé ses initiales sur le balcon. Il avait intitulé sa maison « Le pavillon chinois ».

M.C. Claraz

Sources : Archives municipales. Le Patrimoine des Communes des Yvelines. Editions Flohic.



Hélicos : le supplice des pales

Tous les modes de transport nous cernent : l'A86, la SNCF et celui dont on maîtrise le moins les origines et qui fait fantasmer les plus aigris : les hélicos !

Ils passent fiers et bruyants, troublant le calme de ce quartier qui se croit campagnard quand ces aéronefs nous rappellent que nous vivons près de la capitale.

Les Porchifontains sont fiers le 14 juillet de voir défilier les avions de Villacoublay, mais râlent sur le passage fréquent des hélicoptères. La gêne sonore est constante tant ils naviguent souvent et bas. La coutume veut qu'on accuse les militaires.

Or, la Grande Muette communique désormais et publie un bulletin d'informations : « Base 107 à l'écoute des riverains ». Au terme d'une longue attente, le Colonel commandant la base aérienne et ses collaborateurs ont reçu l'Écho pour répondre aux interrogations de lecteurs mécontents : sont-ils seuls responsables de nos désagréments ? Qui vole en hélico ?

DES RÉPONSES

L'escadron PARISIS assiste des avions en difficulté et empêche le survol de Paris par des « barons noirs ». Peu d'interceptions l'entraînent sur la capitale, environ 20 par an, mais ces missions, de jour comme de nuit, nécessitent des pilotes très entraînés pour être opérationnels. Le Groupeement Interarmées d'Hélicoptères possède 3 PUMA pour les as du GIGN ou du RAID aux missions délicates. L'Escadron de Transport d'Entraînement et de Calibration (ETEC) est notamment responsable du transport des personnalités. Il rapatrie aussi les militaires blessés ou, exceptionnellement, des civils. Quant à l'Airbus de notre président, il se posera à Evreux sans l'aide de l'ETEC, la piste de Villacoublay étant trop courte : une gêne de

moins. La Section Aérienne de Gendarmerie remplit ses missions en hélico ! En 2009, la Base 107 enregistre 31 000 mouvements, ses propres pilotes en réalisent 19 000 dont beaucoup d'entraînements. Les 12 000 autres sont du transit. Les avions occupent 54 % du trafic, les hélicoptères le reste, soit 46 %.

LE BRUIT : PAS DE RÉGLEMENTATION ?

Le Colonel se préoccupe du bruit, il anime un groupe interne chargé de proposer des améliorations mais rien ne réglemente le bruit (sic). Seule la réglementation d'urbanisme le prend en compte aux alentours ; Versailles est hors zone. À une altitude équivalente à la hauteur de la tour Eiffel, les vols s'effectuent normalement dans des couloirs au-dessus de voies déjà bruyantes. Les trajectoires de vol autour de Porchefontaine devraient suivre l'A86 ou passer plus au nord ou plus au sud. Or, la résidence des Célestins par exemple est régulièrement survolée. Le chef de la Base 107, surpris, estime que ce sont des



vois civils coupant au plus court ou des missions d'intervention rapide, et de toute façon, hors couloir réglementaire. Est-il rassurant de savoir qu'on passe au-dessus de nos têtes impunément ?

Si l'environnement est une préoccupation des militaires (pollution des eaux par le nettoyage, déchets), la pol-

lution des alentours n'est pas évoquée par les élus qui se pressent dans le bureau du commandement. Il faut savoir que la Commission Consultative de l'Environnement en création à la Préfecture ne compte pas de Porchifontains, pourtant sensibles à l'environnement. Avis aux amateurs.

Nathalie Hard

Mots croisés

de Michel Brunetti

	1	2	3	4	5	6	7	8	9
A									
B									
C									
D									
E									
F									
G									
H									
I									
J									

Horizontalement : A – Départs incertains... ou marches arrières ? B – Siffle... à la sortie ? Voie. C – Défilé ou peu pratique. D – Résidus métallurgiques. E – Dotation aux communes (sigle). Est lui-même pour un économe. F – Retira les poils du mouton, par exemple... G – Pour une bonne toile. Mises en double. H – Quels sots ! (2 mots). I – Méridional. Il accompagne. J – Frapperai.
Verticalement : 1 – Lumières dans les bas fonds... 2 – Tombée cul par-dessus tête. Bienfaiteur des hommes de cœur ou fin psychologue... 3 – Familier du père d'un célèbre radeau. 4 – Féminisées avec délices et amours. 5 – Quand la noblesse et les vassaux partaient à la guerre. 6 – Au milieu de rien. Prière. 7 – Tressaillir. 8 – Canton. Pour pouvoir dormir. 9 – Pour des plaisirs... érotiques ?

Solutions page 7

FABRICATION - LOCATION RÉPARATION

HEXA
LE MATÉRIEL

TENTES DE RÉCEPTION
MATÉRIEL DE COLLECTIVITÉ
STRUCTURES - LITS DE CAMP

LE MATÉRIEL HEXA - 9, rue Molière - 78000 Versailles - Tél. : 01.30.21.11.04 - Fax 01.39.02.70.75

Delarue
Boulangier - Pâtissier
Chocolatier

Horaires d'ouverture
6 h 30 - 13 h 30
15 h 30 - 20 h 00

Fermeture mardi après-midi
et mercredi toute la journée

94, rue Yves Le Coz - 78000 Versailles - 01 39 51 20 32

CHESNEAU RIVE GAUCHE
Gestion - Transaction - Location

93, rue Yves-Le-Coz - 78000 Versailles
Tél. : 01 39 49 94 25 - Fax : 01 39 49 96 40
e-mail : immobilier-chesneau@wanadoo.fr

Une qualité, un service, un sourire

**Boulangier • Pâtissier
• Chocolatier**

BANETTE

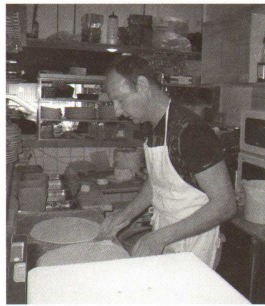
24, rue Coste
78000 Versailles

Pascal Souci

Mouvements dans le commerce

Maître «ès-pizzas»

Une envie de pizza savoureuse, une faim de pâtes ou de lasagnes, une salade «grosse comme ça» vous tente... Pizza Porchefontaine 99 rue Yves-le-Coz ! Vous y serez accueillis par Stéphane, le maître des lieux et Lydie la dynamique ; tous deux forment un tandem de choc et se mettent en quatre pour vous satisfaire, vous le client fidèle, vous l'habitué délaissant votre bureau pour la pause de midi, vous les voisins du quartier, attirés par la toute belle terrasse neuve dans une jolie décoration de verdure en pleine ville...



Stéphane est lui aussi un fidèle du quartier ; il y est arrivé en 1997 et depuis est resté à son poste. Oui, il le sait bien : il a parfois un air grognon... Pas d'inquiétude cependant, c'est juste qu'il souhaite être encore plus efficace, alors, il faut lui pardonner... Vous ne voyez plus Aurélie, cependant, elle continue à travailler

avec Stéphane dans son autre restaurant à Viroflay. Ouvert du mardi au samedi de 11h30 à 14h ; de 18h15 à 21h. Pour une commande à emporter, pour une réservation, un seul numéro : **01 39 24 06 70**

Hélène Volcler

Bientôt «Carrefour City»

Changements en vue à « Marché Plus » : transformation des vitrines, de l'intérieur, du sol, de la présentation, éclairage plus doux. Une ré-

novation de fond en comble pour ce nouveau « Carrefour City ». Travaux 2^e quinzaine de novembre, réouverture début décembre.

Les pharmaciens de la rue Coste

On les pensait éternels... nos deux pharmaciens de la rue Coste... et voilà qu'après sept années dans le quartier, ils nous quittent ; ils ont bien pris le temps de faire connaissance, de se laisser apprivoiser par leurs clients,

de faire naître une estime réciproque, d'apprécier la qualité de vie... nous leur souhaitons bonne route sous leurs nouveaux ciels. La pharmacie, bien sûr, reste ouverte. Nous vous en dirons plus en janvier. H. V.

Le Sushi club

Il n'y a plus de pizzas au 16 rue Coste. C'est maintenant un Sushi Club à part entière avec un grand choix de spécialités japonaises : sushis évidemment, mais aussi makis, rouleaux, brochettes de mer... La salle a été réaménagée pour accueillir quelques consommateurs.



En bref

Porchefontaine au coin de la rue

Parallèlement à l'installation sous le pont de l'exposition sur l'histoire et les rues du quartier, les Archives municipales faisaient paraître une brochure illustrée sur ce même thème. Faisant suite à un travail équivalent réalisé pour le quartier de Montreuil, cet intéressant petit ouvrage présente les rues et impasses dans l'ordre alphabétique. Il en donne l'histoire, éclaire le choix de leur nom et, originalité, reproduit souvent des croquis de façades de maisons déposés lors du permis de construire. Livret disponible pour 12€ aux Archives et à la librairie rue Coste.

Camping



La saison s'est bien passée au camping malgré un peu de pluie en août. Le camping sera fermé du 7 novembre au 25 mars. Nouveauté pour l'an prochain : des « cahutes » seront installées cet hiver. Elles viendront s'ajouter à la location des « roulottes », « canadiennes » et « cabanes ». Après avoir créé la canadienne, la première tente toile et bois, Uttopia propose un ensemble constitué de murs en bois au rez-de-chaussée et d'un étage sous la toile, pour séjourner dans une petite cabane avec tout son confort et avoir le plaisir de dormir dans une tente.

Accueil loisirs de vacances

Entre le 21 octobre et le 3 novembre les enfants et adolescents de 6 à 17 ans peuvent être accueillis à la Maison de quartier à l'Accueil loisirs pour des animations et des sorties selon leur âge. Tarif en fonction du quotient familial.

Talus SNCF

Au conseil de quartier, à la suite de la coupe rase des arbres des talus, un groupe de travail a été constitué. Il a pris contact avec la SNCF et avec des villes confrontées à ces mêmes questions de bruits, vibrations, entretien des talus, etc... Un questionnaire a été élaboré pour être distribué aux riverains. Une réunion publique est en projet pour le samedi 24 novembre à la Maison de quartier.

De Stéphane Moreau

« Bonjour à toute l'équipe, Et grand merci pour l'Echo des Nouettes, j'étais très touché et ému à la lecture de ces articles sur mon départ, cela me fait chaud au cœur, merci à tous ! » Stéphane

Pharmacie : nouveaux horaires

La pharmacie Floch, 68 rue Albert Sarraut, est désormais ouverte aussi le lundi matin de 9h30 à 12h30.

Tristesse

Simone Pioger, une mémoire du quartier, nous a quittés en juillet dernier à l'âge de 98 ans. L'Echo l'avait rencontrée il y a peu dans le N° 42 pour une bien intéressante interview.

BALCONS ET JARDINS

Quand on aime on ne compte pas ! Mais « le jardin ça prend du temps », tous les jardiniers vous le diront. « Combien ? » « Ça dépend » est la seule réponse reçue et possible.

Un jardin ça prend du temps

Pour moi, il y a trois saisons et non quatre pour un jardin d'agrément : la période froide (de fin novembre à février) sollicite peu le jardinier, la période de pleine végétation (de mars à mi-juillet) l'occupe beaucoup, le reste de l'année exige moins de travail sauf pour les récoltes. Le temps moyen passé par jour pour chaque période dans un même jardin varie facilement de un à cinq, voire plus. Pour un jardin potager, c'est différent. Reste que l'hiver est peu gourmand en temps de travail.

LES AUTRES VARIABLES

Les facteurs qui font varier le temps nécessaire à l'entretien d'un jardin sont très nombreux. Il y a d'abord le jardinier lui-même. Appliquons-lui le « test-gazon ». Si le jardinier refuse toute autre plante que la graminée choisie et toute trace de mousse, s'il arrose et tond constamment, etc... le temps passé est considérable. Si le reste est à l'avenant... vous avez la réponse. Ensuite il y a le rôle évident de la dimension du jardin. Le choix des plantes et les soins qu'on leur apporte sont aussi un facteur décisif. Un autre test : acceptez-vous de mauvaises herbes dans les plates-bandes ? Pour le reste, inutile de détailler. Enfin reste l'aménagement. Un jardin d'un seul tenant, plat, bordé de murs et non

de haies vives, avec des allées dallées exigera peu de travail !

EXEMPLE DE DEUX SITUATIONS EXTRÊMES

Un jardin assez grand en ville (400 à 500 m²) avec de la prairie (pas du gazon mais avec de la mousse) jusqu'aux limites y compris jusqu'à la maison (qui reste nue), une allée pavée, sans arrosage autre que la pluie, un noisetier, un cerisier, quelques buissons bordant murs et grillages, sans plate-bande. Dans ce cas, on doit pouvoir s'en tirer avec une moyenne, en pleine végétation, de 15 minutes de tra-

vail par jour que l'on peut bloquer en un peu moins de deux heures le week-end. Certains passent encore moins de temps que cela, mais le jardin a vraiment l'air négligé. Il y en a à Porchefontaine, hélas !

A l'opposé songeons au même jardin avec du vrai gazon, de l'ampéliposis sur la maison avec des plates-bandes comme sur les côtés, des arbres fruitiers en espalier et en demi-tige, des allées en gravier bordées de buis, des rosiers de toutes sortes, un tilleul, un choix varié de fleurs, un petit potager et pourquoi pas une serre dans un coin, etc. Un tel jardin exige une occu-

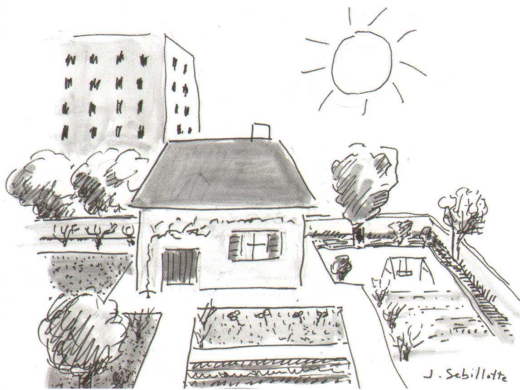
pation qui peut se monter à trois heures par jour (et même plus) dans la période de pleine végétation...

LE TEMPS DE TRAVAIL VARIE SELON LES ÂGES DE LA VIE

D'après ce que je sais du quartier, lorsque les gens travaillent, leurs jardins sont simples ou sont des jungles. Ils n'ont pas de temps. A la retraite les ambitions se donnent libre cours, le jardin devient plus varié, parfois un coin potager apparaît. Mais les jardiniers vieillissent et cela change. Les plus aisés font appel à une entreprise, ce qui coûte et donc ils simplifient de nouveau. Les autres augmentent progressivement la surface en gazon-prairie, ne remplacent pas les vieux arbres, suppriment plates-bandes et massifs. On voit ainsi des jardins n'être plus que de tout petits parcs, entretenus par un fils, un neveu, un petit-fils !

QUELS CONSEILS ?

Un seul. Soyez sages, vous les fous de jardin : adaptez le vôtre à vos possibilités physiques et/ou financières. Que ce soit la mort dans l'âme, j'en conviens et n'y peux rien. P.S. : Et nous n'avons pas compté le temps de causette avec ceux qui passent. J. Sebilotte



MAT MEDIC Location et Vente • Votre partenaire en Ile de France
Matériel Médical

pour les particuliers pour les professionnels

19 rue du Pont-Colbert / 78000 Versailles / matmedic2@free.fr
Tél. : 01 30 83 19 24 - Fax : 01 39 20 92 09

Assuré www.matmedic.fr

Une agence Société Générale se tient à votre disposition du mardi au samedi au

SOCIÉTÉ GÉNÉRALE

93, rue Yves-Le-Coz
78000 VERSAILLES
Tél. : 01 39 51 12 18

PIZZA PORCHEFONTAINE
Pizzeria Restaurant
99 rue Yves-Le-Coz
78000 Versailles
01 39 24 06 70

Fermé le dimanche

« LA BOUCHERIE »
Monsieur M. ANDRE-JOANNY
62, rue Albert Sarraut 78000 VERSAILLES
Tél. 01 39 50 50 24

Viande de 1^{er} choix
charcuterie ; volailles ; plats cuisinés

Jacques Delavaud

La salle porte le nom de Jacques Delavaud, d'une famille bien connue à Porchefontaine pour son dynamisme et sa contribution à l'animation et au développement du quartier.

Monsieur Delavaud père s'y établit en 1912. Il contribue à la fondation d'une ligue des voyageurs pour la création d'une gare à Porchefontaine. Jacques Delavaud, l'un de ses fils, né en 1915, est un des fondateurs de la commune libre de Porchefontaine et son dernier président. Tout naturellement, il a sa place au



conseil d'administration du Centre d'animation de Porchefontaine quand celui-ci sera créé en 1972. Il fonde et anime le club cycliste du quartier et organise en 1979 le championnat de France de cyclo-cross dans les bois de Porchefontaine avec la participation de Bernard Hinault.

Il participe à de nombreuses autres associations sportives et organise bien des tournois de bridge. Il décède en 1990. La troisième génération des Delavaud est toujours présente dans le quartier.

La salle est à vous

Le week-end, ce sont...

... les associations habituées et habituelles, théés dansants et autres. Il y a aussi les occasionnelles, accueillies pour une journée ou une soirée. Citons les dernières :

French Malayalee : ses adhérents d'origine indienne ont demandé à venir y célébrer la fête de l'Onam. Fête des moissons avec son rituel traditionnel. La journée était bien sûr ouverte à tous le 12 septembre, pour le buffet et le spectacle.

Versailles Texas Hold'En : c'est une association de joueurs de poker. Il n'y a pas actuellement de locaux disponibles pour leurs rencontres régulières mais ils pourront disposer de la salle le 24 octobre pour une grande manifestation avec plusieurs tables de jeu. La journée était ouverte à tous avec initiation au poker pour ceux qui le souhaitaient.

Jeu, c'est thé dansant

Georges Axisa raconte :

« Cela fait plus de vingt ans que je vais danser à la maison de quartier. Autrement dit quand je quittais le travail à 16 heures, j'y allais juste un petit moment avant de partir chercher les enfants à la sortie de l'école. »

A l'époque, c'étaient des disques, maintenant c'est un musicien qui vient. Pendant quatre heures, l'après-midi, on danse, on se laisse bercer par la musique, ça fait du sport. Là, personne ne se plaint de ses douleurs... On danse le tango, la valse, le paso, la rumba, le rock aussi.



J'ai toujours dansé. Quand je suis arrivé à Versailles à 18 ans, il y avait plein de bals : le bal de la marine, des bals à l'Hôtel de ville, des salles de danse dans la ville. Ici, à la Maison de quartier, on se retrouve tous les jeudis, sauf vacances scolaires.

C'est toujours un peu les mêmes. Ça tourne autour d'une centaine de personnes avec beaucoup plus de femmes que d'hommes. On peut aussi se retrouver dans d'autres salles à Meudon, Le Chesnay, Coignières, mais finalement, il y a peu de bals publics comme cela dans la région. Mais Paris n'est pas loin... »

Une semaine parmi d'autres : du 15 au 21 novembre

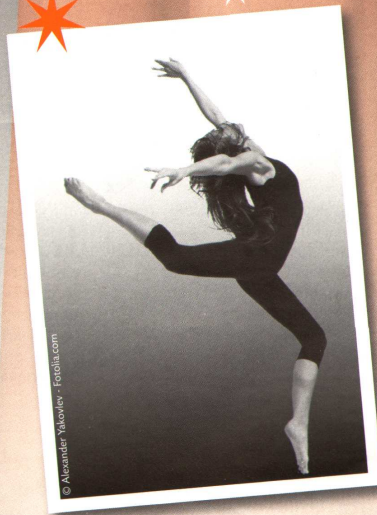
LUNDI	JEUDI
Ping-Pong : 13h15-17h	Matin : préparation du thé dansant
Qi-Gong : 20h15-22h15	Gôûter dansant : 14h à 18h
	Travail Musical de Groupe (TMG) : 19h à 23h
MARDI	SAMEDI
Ping-Pong 13h15-17h	Foire aux jouets organisée par le CLAP : 9h à 17h
Qi-Gong : 19h30-21h30	
MERCREDI	DIMANCHE
Heure du conte : 10h30-11h30	Spectacle « Broadway » avec la chorale « Song et Civilization » organisée par « Solidarités Nouvelles face au Chômage (SNC) ».

Salle De

La multiple vie de

Qui l'occupe

Les activités se suivent et ne se ressemblent pas. Le soir, on revient dans la salle les activités régulières : ping-pong, Piccolo de semaine, souvent plus de six mois de vacances. Les associations pour leurs spectacles ou leur programmation. Elle est mise à la disposition du CLAP pour des livres, les soirées tarot..., d'autres associations conviennent aussi, mais, du fait de sa taille, toutes les associations versaillaises s'y retrouvent.



« Et moi, tu m'

Le soir tombait. La dernière, je m'apprêtais à quitter la salle quand j'entendis soudain une voix ferme et quelque peu bougonne, comme sortant du dessus des poutres. « Et moi, tu ne m'entrevues pas ? J'en ai aussi des choses à dire ! » Je m'arrêtai, médusée. Elle continua : « J'en ai vu défiler du monde ici depuis un quart de siècle ! Je ne chôme pas ; je chôme de moins en moins. Accueil toute la semaine en journée des habitués de la maison, ping pong, qi gong, danse, chant et rebolote le week-end presque tous les soirs et sou-

Original

En juillet la présélection de « Questions pour un champion » s'est déroulée dans la salle : quiz avant les entretiens de sélection pour la centaine de participants venant de la région proche.



Trop rare

A Versailles, dans les autres quartiers, pas de salle publique équivalente, c'est-à-dire de cette taille et équipée d'une régie.

La salle du Bateau, à Bernard de Jussieu, récemment restaurée, a une possibilité d'accueil deux fois moindre. La salle polyvalente des Matelots peut accueillir jusqu'à 120 personnes mais elle est très excentrée.

La salle Delavaud est donc rare et très demandée au cours de l'année. Plus encore pendant le mois Molière pour de nombreux spectacles qu'il est impossible d'héberger.

Si l'on s'en réfère aux besoins exprimés, il manque clairement sur la ville

une grande salle de spectacle ouverte à tous, amateurs et associations. On sait que dans les cartons une telle salle a pu être pensée à l'emplacement des locaux de l'ancienne poste, avenue de Paris. Dans les cartons ! Réalisation à quel horizon ?

De toute évidence, il manque aussi à Versailles une grande salle des fêtes comme on en trouve dans la plupart des villages, une salle ouverte moyennant une somme modique à toutes les manifestations publiques ou privées. La salle polyvalente qui accompagne la construction du gymnase Richard Mique s'orientera-t-elle dans ce sens ?

Delavaud

de la salle Delavaud

aujourd'hui ?

ent pas. Si chaque début de semaine voit...
Orchestra, chorale...), par contre, en fin...
manifestations. Plusieurs fois par an...
pour le repas de quartier, les foires aux...
ciations spécifiques du quartier nous y...
et de sa régie, le lieu est aussi destiné à...
ous réserve d'un projet ouvert à tous.

interviewes ! »

vent jusqu'à minuit. Il faut que je suive, il faut que...
je m'adapte ! Salle polyvalente qu'ils disent : et que...
je te transforme en salle de bal, en hall d'expo-
sition, c'est tout juste s'il ne faut pas que je joue...
les casinos pour leurs jeux de lotos et de poker.
Il faut que j'aie le plancher solide pour résister...
à leurs danses et à leurs talons sauvages.

Je me remets à peine que j'en reprends plein les...
oreilles avec leurs musiques amplifiées. Et pour...
le concert du Piccolo vous avez vu la chaleur qu'ils...
ont dégagée !

Ah, j'en ai entendu du Labiche, du Goldoni, du...
Cornelle, du Musset. J'en ai vu du théâtre d'im-
pro. Ils se donnent un mal fou pour répéter. Quel...
travail ! A force, je suis devenue difficile. Quand...
c'est du bon ou du très bon, je le sens tout de suite...
! Pourquoi, ils ne viennent pas plus, les Por-
chefontains, pour profiter de tout cela ?

À être sans cesse demandée et redemandée, moi...
je prends la grosse tête, je finis par m'y croire !
D'ailleurs, il paraît qu'il faut faire plein de papiers...
maintenant pour m'obtenir.

Parfois, je regrette le bon vieux temps. J'aimais...
bien quand ils préparaient leur tambouille pour...
leurs associations. Ça sentait bon. Fini, mainte-
nant. Règlements obligent. Sécurité. Traçabilité.
Chaque année, il en vient de nouveaux. Je fais vrai-
ment des découvertes. Dans les anciens, je ne le...
dis pas trop mais j'ai mes chouchous. Les soirées...
costumées, les petites maquettes de trains, les fêtes...
avec les bébés et quelques autres aussi que je ne...
dirai pas parce que je ne veux pas faire de jaloux.



Bon, ça maintient, toute cette énergie qui circule...
mais ça fatigue aussi. Vous avez dû voir, j'ai le...
teint brouillé. Il faudrait penser à me relooker !
Vous savez la dernière : il paraît que je consomme...
trop, alors, ils voudraient me passer basse...
consommation...
Allez... Tchao. Bonsoir. »



Vous avez un projet ? Marche à suivre

Futurs utilisateurs de la salle Delavaud, vous savez que l'on n'improvise pas une manifestation importante. Il y a un parcours obligatoire : discussion autour du projet qui devra répondre à certains critères et accord de la mairie. Les délais entre la conception du projet et sa réalisation se comptent en semaines et non en jours.

C'est gratuit, mais... donnant donnant

À la Maison de quartier, nous avons d'abord rencontré ensemble Katy Vans-taebel, directrice, et Jean-Claude Bramard qui suit la programmation de la salle. Ils reçoivent les demandes, aident à les mettre en forme avant de les transmettre, avec avis, à la mairie. « L'attribution de la salle se fait toujours sur un projet mais aussi dans le cadre d'un partenariat. Souvent, on nous demande quel est le montant de la location. La ville a une forte politique de soutien aux associations. La salle est mise gratuitement à leur disposition mais avec la volonté qu'il y ait échange, réciprocité. Lors de la rencontre avec les associations, le problème est de



Jean-Claude

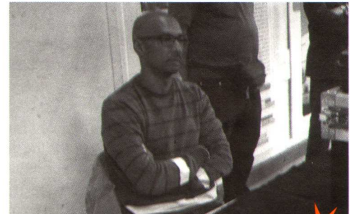
transformer le « c'est combien ? » en une demande à intégrer leur projet dans un ensemble plus vaste. Prenons le cas d'une association qui cherche une salle pour un concert avec ses adhérents. On les aide à penser plus large ; à prendre par exemple des horaires plus adaptés aux personnes âgées. Eventuellement on leur indique une association partenaire possible.

Il y a donc tout un cahier des charges quand on occupe cette salle : des contraintes techniques et de sécurité certes mais aussi un état d'esprit d'échanges. C'est compliqué quand une association se sent autosuffisante... »

Un projet bien encadré

Il faut maintenant vous présenter les anges gardiens qui vont vous accompagner pendant ce temps de préparation et qui interviennent à des moments différents. D'abord l'ange Jean-Claude. Armé de sa « notice de sécurité », important document officiel à rédiger avec lui, il vous aidera à finaliser votre projet. Pour éviter les mauvaises surprises, il faudra décrire précisément l'événement, l'arrivée des gens, leur installation, leurs déplacements, les entrées et sorties des intervenants. L'installation d'une scène, grande ou petite, de coulisses, d'escaliers, ne peut se décider au dernier moment. Inutile d'espérer utiliser comme cuisine le local attenant à la salle : c'est une « réserve avec point d'eau » ; la législation est devenue extrêmement stricte dans ce domaine. Pour une buvette il faudra obtenir l'autorisation de la Direction des Affaires Générales. Et si vous avez prévu de la musique, vous devrez payer des droits d'auteur à la SACEM. N'oubliez pas non plus l'as-

surance, indispensable. Si vous pensez que ce cahier des charges est contraignant, vous devez savoir que l'équipe de la MdQ fera tout pour adapter votre maquette aux possibilités et contraintes de la salle. En vingt ans de fonctionnement, le bilan est impressionnant : quelques projets avortés, un seul refusé. Tous les autres ont été réalisés.



Naden

Encore des bruits d'ailes

Le jour venu, c'est donc le cœur léger que vous pourrez vous abandonner au savoir-faire de l'ange Naden, maître de la lumière et du son. C'est d'une autre sécurité qu'il s'agit ici. Faire

en sorte que tel orateur soit entendu de tous malgré son trac, dessiner sur scène un espace nouveau pour le soliste grâce au projecteur, c'est donner un corps et une voix à l'événement.

Avec ma conférence, je suis allé à la Maison de quartier

Jacques Braun raconte : « J'aime transmettre mes connaissances et, profitant de ma retraite, j'ai préparé un audio-visuel sur la façon dont s'est fabriqué l'univers intitulé : « naissance, vie et mort des étoiles » Une amie m'avait signalé que je pouvais peut-être avoir une salle à la Maison de quartier. En novembre 2009, j'ai rencontré la directrice et Jean-Claude, je leur ai donné quelques extraits et leur ai montré de superbes photos prises sur le site de la NASA. Ils ont été enthousiasmés et ont tout de suite pensé que cela pourrait intéresser les Réseaux d'échanges et de savoir que je ne connaissais pas. J'ai mis plusieurs semaines avant de pouvoir établir des contacts avec les Réseaux. J'attendais toujours une réponse quand j'ai eu un appel téléphonique du Club

Service Kiwanis qui avait eu contact avec la Maison de quartier pour y organiser une journée de rencontres. Jean-Claude leur avait parlé de ma conférence. Elle les intéressait particulièrement à ce moment-là. En mai, j'ai pu faire une première présentation devant plus de cent participants. Puis j'ai eu un appel des Réseaux, demandeurs eux aussi mais signalant que la salle n'était pas disponible avant le 30 novembre 2010. Un an après mon premier contact ! Entre-temps, grâce à la directrice qui avait parlé de mon travail dans une coordination des Maisons de quartier, on m'a demandé en juin la même conférence pour préparer un voyage au télescope de Nançay organisé par les Petits Bois. »



Pour l'ensemble de la programmation du trimestre, voir le calendrier page 8

Dossier réalisé par Norbert Fruythof, Mariejo Jacquey, Marie-Noëlle Roger, Hélène Volcier

RUE DES ECOLES

En bref

Artistes et « Parcours de l'art actuel »

Ils ouvriront leurs ateliers les 16 et 17 octobre, de 10 à 20 h, dans le quartier :

- BOISTINE, peintre et sculpteur, 15 rue Jean de La Fontaine,
- Pierre BAUGE, photographe, 21 rue de l'Étang,
- Christian THOUVENIN, peintre, 12 rue Jean des Vignes Rouges,
- Angela GRELLET, peintre, 20 bis rue Molière,
- Lu JUN, peintre, 20 bis rue Molière,
- Fernando QUINTERO, peintre, 20 bis rue Molière.

Ces six artistes exposeront en même temps une œuvre à la Mairie du 12 au 17 octobre, de 9h à 18h tous les jours. Jean SEBILLOTTE n'ouvrira pas son atelier mais aura une œuvre, lui aussi, à la Mairie.

Deux nouveaux à l'Écho

Après le départ en juin de Jean-Pierre Ardaillon, fidèle rédacteur du journal, dans ce numéro, deux nouvelles signatures se joignent à celles de l'équipe du journal. Sylvaine D'Almagne vient d'émigrer du quartier des Chantiers. Norbert Fruyhoof revient dans le quartier après douze ans passés à Hong-Kong et Singapour.

Bébés lecteurs

À la bibliothèque, ils sont conviés aussi, les bébés, pour goûter les saveurs des livres les 21 octobre (thème : la grenouille), 25 novembre, 16 décembre, 20 janvier. Séances à 9h30 ou 10h15. Inscription obligatoire au 01 39 50 60 03

Accompagnement scolaire

40 enfants inscrits à l'accompagnement scolaire du CP à la première. Ils viennent chaque jour à la Maison de quartier pour des activités collectives et du soutien individuel pour lequel Elisabeth Duthé, la responsable, recherche des bénévoles qui donneraient du temps une ou deux fois par semaine. Contact : 01 39 02 12 41

Chambres pour étudiants

Vous avez une chambre libre : la demande des étudiants est très forte sur Versailles comme ailleurs. Outre la location classique une formule originale est proposée par l'association besoin2toit. Elle met en relation des étudiants à la recherche de logement gratuit ou économique avec une personne âgée isolée. Ils signent une convention précisant leurs services réciproques.

Concert du Chœur de Cosaques de l'Oural

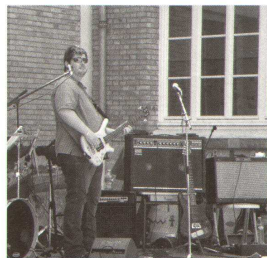
En tournée en France, le « Chœur des cosaques de l'Oural » donnera un concert en l'église St. Michel le mercredi 15 décembre à 20 h. 30. Au programme : chants orthodoxes, chansons populaires ukrainiennes, chants de Noël russes et français. Une pré-vente des places est assurée : 16 euros et 12 euros (chômeurs et enfants) Accueil St. Michel les mercredis et samedis de 10h. à 12h. Tel : 01 39 51 21 65 Librairie du square Lamôme rue Coste Tel : 01 30 20 05 35 Sites fnac.com et ticky.net.fr Une partie des sommes récoltées sera versée à une œuvre humanitaire en faveur d'un hôpital pédiatrique.

Et il faut déjà s'intéresser aux élections des parents délégués qui ont eu lieu le vendredi 15 octobre. Une liste indépendante est venue rejoindre les listes FCPE et PEEP à l'école Yves Le Coz. Pour les enfants, beaucoup d'activités intéressantes en ce début d'année. Toujours à Yves Le Coz, l'initiation à l'écojardinage est destinée particulièrement aux CP et CE1. Les enfants du

cycle 3 (CE2-CM1-CM2) vont lire une fois par semaine aux élèves de maternelle. Et la bibliothèque de quartier projette de reprendre le travail avec certaines classes. Le projet d'école de l'année s'articule toujours autour des écritures. La mauvaise surprise de fin d'année (dernière) est la fermeture d'une classe, vraisemblablement parce que des logements laissés

libres par le départ des militaires n'ont pu être occupés avant la rentrée. Le mois de juin, c'est encore plus loin. Mais il faut rappeler les fêtes de fin d'année, avec les expositions de travaux d'élèves et les jeux. Pour la première fois, l'école P. Corneille proposait un spectacle l'après-midi, avec le groupe Historoc. Spectacle devant un public un peu clairsemé.

M.N.R.



Dans les jardins d'Yves le Coz, une inauguration

Le 18 juin, c'était l'inauguration de l'œuvre réalisée par les élèves d'Yves le Coz, avec le concours du sculpteur Elisabeth Faucheur, et financée par un don du Syndicat de Défense des Intérêts de Porchefontaine (SDIP). Tous les élèves étaient réunis dans les jardins de l'école. Assis dans l'herbe, ils regardaient cet objet dont ils étaient tous les auteurs, et qui avait trouvé là sa place définitive. Sur le thème du Rêve choisi par eux, ils avaient mêlé au modelage des lettres et de petits jouets. L'œuvre avait ensuite été fondue, puis retravaillée et patinée par le sculpteur. Il faisait beau. Les discours n'étaient



pas trop longs. C'était une fête familiale, presque champêtre. Après la cérémonie, une fois le ruban coupé et la sculpture dévoilée, ils sont venus tourner autour de l'œuvre collective. Et le lendemain, jour de la fête d'école, c'est à leurs parents qu'ils servaient de guide.

M.N.R.

Rumeur

Le bureau de poste

La rumeur court, disparaît puis revient, le bureau de poste de Porchefontaine est condamné ! Soucieux d'informer nos lecteurs inquiets nous avons voulu en savoir plus et avons interrogé Monsieur Poirier qui dirige les bureaux de La Poste de Montreuil, Porchefontaine et Viroflay. Sa réponse a été très claire. Lorsqu'il a pris ses fonctions en mai 2007 la rumeur courait déjà mais elle n'a aucun fondement sérieux. Il n'est pas question de fermer le bureau de Porchefontaine. Celui-ci est implanté dans un quartier qui a sa cohérence et sa vie propre et une activité qui justifie tout à fait son existence. L'effectif normal est de

trois employés. Ils ne sont que deux actuellement. Un conseiller bancaire est en cours de recrutement. Certes, comme tous les bureaux de La Poste, la fréquentation diminue, de plus en plus d'opérations se faisant via Internet mais cela ne justifie nullement une fermeture. Que feraient les habitants du quartier et ses personnes âgées qui apprécient l'aide et les conseils donnés par les employés ? Il est impensable de leur demander de traverser l'avenue de Paris pour aller dans le quartier de Montreuil ou bien à Viroflay. Nous voilà donc rassurés, nous gardons notre bureau de poste.

N. F.

Humeur

Des Chantiers à Porchefontaine

Quand on aime, il faut partir. N'écoutez que notre sens de l'aventure, nous avons, l'année dernière, quitté le quartier des Chantiers – que nous apprécions énormément – pour la lointaine destination de Porchefontaine, dans le cadre d'un achat immobilier. Depuis quelques mois, nous nous immergeons donc dans ce quartier, que nous fréquentons déjà grâce aux activités de la Maison de quartier. Ce que nous y apprécions ? Le dynamisme des associations, la convivialité entre voisins, les promenades et la cueillette des mûres et des châtaignes dans les bois en regardant les chevaux du haras, la proximité de la gare des Chantiers pour se rendre à Montparnasse en un temps record lorsqu'un trop grand besoin de CO2 se fait sentir et le grand vide-greniers du mois de juin. Ce qui nous a surpris ? Un quartier qui n'est pas toujours aussi calme

qu'il y paraît. Contrepartie de l'activité économique en place, de nombreux travaux ont lieu et de bien gros poids lourds empruntent parfois de bien petites rues. Une interrogation ? La possibilité de rester dans ce quartier pour des trentenaires qui souhaitent fonder une famille et rêvent, à plus long terme, d'un sam'suffit pavillonnaire avec un petit bout de verdure. Vu d'aujourd'hui, l'accomplissement de ce rêve semble bien inaccessible et il faudra peut-être dans un avenir plus ou moins lointain envisager de quitter la ville. Le Porchefontaine de nos rêves ? Il comporterait quelques commerces en plus dans le haut et un salon de thé aux canapés moelleux, qui ferait de délicieux chocolats chauds que l'on irait déguster les dimanches après-midi d'hiver pour rêcher aux grands froids !

S. d'Almagne

Maintenance, dépannage, installation
Formation à domicile
Travaux infographiques
Création de sites internet

2Si
aide et services informatiques

de 9h30 à 22h du lundi au samedi 06 61 14 48 09
sur Versailles. Particuliers & Entreprises

MARCHÉ M PLUS

M. Vernet Bernard - 1 rue Albert Sarraut - 78000 Versailles
Tél. : 01 39 53 10 18
Fax : 01 39 53 08 13
Épicerie (alimentation au détail)

HELIE
Charcuterie - Traiteur
Aux produits régionaux

12, rue Coste - 78000 VERSAILLES
Tél. 01 39 50 28 92

Entreprise de Marco

TRAVAUX DE MAÇONNERIE - RAVALEMENT
CARRELAGE - PLOMBERIE ET TRAVAUX DIVERS
01 39 50 38 56 - 01 39 53 44 03
101, rue Yves-Le-Coz - 78000 Versailles

Le jardin de Conilhac
Fruits secs & Artisans Choisis
Marché de Versailles
Tél. : 06 76 03 57 99

La Maison des Sports

Revenu à Porchefontaine après une longue absence, je décidai de refaire un petit tour de jogging dans le bois. Mais la forme n'y était plus et je calai à la première montée. Il fallait reprendre l'exercice. La Maison des Sports située tout en haut au 63 rue Rémont, devant laquelle je venais de passer me paraissait l'endroit indiqué. A l'accueil je restai interloqué devant l'abondance des offres placées dans les présentoirs. Comment ce bâtiment pouvait-il abriter tant d'activités différentes ? Comment étaient-elles organisées ? Quelle différence entre Centre sportif de Porchefontaine et Maison des Sports indiqués à l'entrée ? Et puis réflexe naturel pour une nouvelle recrue de L'Écho des Nouettes : les réponses à ces questions pourraient peut-être aussi intéresser les lecteurs.

M. Jérôme Robert, directeur des Sports de la ville de Versailles a très aimablement répondu à mes interro-

LE SOUTIEN AUX ASSOCIATIONS

La Maison des Sports située dans le même bâtiment que le centre sportif de Porchefontaine désigne les bureaux de la Direction des Sports de la ville de Versailles et constitue le centre névralgique de l'activité sportive de la ville avec un triple rôle : le soutien aux associations, la gestion du patrimoine sportif et la promotion des sports.

fications de subventions de la Mairie. Elles sont plus d'une centaine gérées par des bénévoles qui leur consacrent une partie importante de leur temps libre. L'association Gymnastique Volontaire de Porchefontaine, par exemple, compte quelque 530 adhérents.

GESTION DU PATRIMOINE SPORTIF

La Direction des Sports gère et entretient les équipements sportifs propriété de la Ville de Versailles et veille à leur conformité avec les règles de sécurité.

Porchefontaine est particulièrement bien équipé puisque le Centre Sportif dispose d'une salle d'escrime, d'une salle de gymnastique, d'un dojo, d'une salle de remise en forme et même, privilège rare, d'un hall d'athlétisme couvert. Pour les sports de plein air le Stade de Porchefontaine dont l'entrée se situe plus bas dans la rue Rémont dispose d'un terrain de rug-

by, de trois terrains de football dont un gazonné, d'un terrain multi-sports et d'un plateau pour le basket et le handball. Toutes ces installations, propriété de la Ville de Versailles, sont entretenues par les équipes de la Direction des Sports.

LA PROMOTION DU SPORT

La Direction des Sports veille à promouvoir le sport auprès des jeunes en leur proposant pendant les périodes de vacances des activités sportives variées afin de les inciter à rejoindre des associations et pratiquer le sport de manière régulière.



Alors chers Porchefontains, la Maison des Sports est là pour vous orienter. Vous y trouverez à coup sûr l'activité qui vous convient.

La Maison des Sports 63, rue Rémont
Tél. 01 30 97 00 84

Site : www.versailles.fr/sports
Courriel : sports@versailles.fr
L'accueil de 8.30 h à 18.00 h du Lundi au Jeudi et de 8.30h à 17.00 h le Vendredi.

Norbert Fruythof

Journée du Patrimoine C'était la fête le 18 septembre

La fête en compagnie aussi de la Commedia dell'arte



Cortège vers l'exposition du pont à la suite de l'Harmonie Orphéon



Découverte des anciennes photos de Porchefontaine



Salle Delavaud : la chorale Saint-Michel



Inauguration du jardin derrière le marché par François de Mazières



Une famille organisatrice de la fête



L'exposition Versailles perspectives à la maison de quartier



Le conseil de quartier autour de Martine Schmit



inter caves

19, rue du Pont-Colbert
78000 Versailles
Tél./Fax : 01 39 49 57 27

Optic 2000

(spécialiste de la presbytie)
69, rue des Chantiers
78000 Versailles
face à Leader Price



Nouveau
ouvert le lundi après-midi
Opticien
01 39 50 06 94

Echo des Nouettes

Paraît trois fois par an. Association « Journal de Porchefontaine » éditeur. ISSN 1269-0996. Directrice de la publication : Marie-Jo Jacquey. Réalisé par La Fourmi & Epsilon.

ONT PARTICIPÉ

à la conception et à la réalisation de ce numéro : Sylvaine d'Almagne, Michel Duthé, Norbert Fruythof, Marie-Jo Jacquey, Nathalie Hard, Bernadette Perrutel, Serge Perrutel, Marie-Noëlle Rogier, Dominique L'Hoste, Alain Rogier, Jean Sebillolette, Hélène Volcier.

23 rue Lamartine • 78000 Versailles
e-mail : echo.nouettes@wanadoo.fr

Solution des Mots croisés

A : retraites. - B : AUH (Hua). Rue
C : Théorie. - D : Scories. - E : DGE
(Dotation globale d'équipement).
Sou. - F : Eboussa. - G : Cirée. UDL.
H : Anes bâtés. - I : Ve. Avec.
J : Etonnerai.
1 : Rats-de-cave. - 2 : EUHC (Chue).
Binet (Léon ou Alfred). - 3 : Théodore
(Géricault). - 4 : Orgues.
5 : Arrière-ban. - 6 : IE. Ave.
7 : Tressauter. - 8 : Eu. Déca.
9 : Sensuels - 10 : Essentiels.

Les trois sœurs Boulier

Annick Boulier, Michèle Boulier et Monique Profit sont des figures incontournables du quartier. Elles y sont nées et y habitent encore. Leur frère Claude fut longtemps président de la mutuelle « Les Ménages Prévoyants ». Edouard Boulier, leur grand-père, s'était installé ici en 1921. À l'époque, les rues du quartier ne sont pas « bitumées » et ce détail non négligeable restera dans les mémoires de la famille, puisque la mère des trois sœurs, le jour de sa présentation à son futur beau-père, voit disparaître ses escarpins dans la boue de la rue des Célestins.

En 1933, la famille s'installe dans l'immeuble en pierre meulière du 1, rue Molière. Le propriétaire, Monsieur Hugonnet, est connu pour faire régner l'ordre parmi ses locataires. Il faut dire qu'à cette époque, on peut donner congé sous huit jours si les occupants sont trop bruyants... Inutile de dire que les neuf enfants de la famille se montrent le plus discrets possible. Toutefois, la sévérité du propriétaire cache aussi un cœur d'or. Alors que Madame Boulier vient de mettre au monde son troisième fils le jour de la Chandeleur, Monsieur Hugonnet demande à l'ainé s'il est heureux de l'arrivée de son petit frère. « J'aurais préféré des crêpes » réplique le garçon. Crêpes que le brave homme s'empressera de lui confectionner. Les trois sœurs vont découvrir ensemble la nouvelle école de la rue



Pierre Corneille construite en 1930 et c'est dans l'école que Monique rencontrera son futur mari. Alors que les centres de loisirs n'existent pas encore, les filles se rendent au patronage animé par les Sœurs Servantes du Sacré-Cœur, toujours présentes au 109 avenue de Paris. Ce patronage tient une grande place dans Porchefontaine qui est alors un quartier populaire et pauvre. Les religieuses s'y occupent des enfants le jeudi et le dimanche, soignent les habitants à domicile ou au dispensaire situé rue des Célestins et font le catéchisme. Très vite, des liens vont se créer entre tous ceux et celles qui fréquentent le patronage et aujourd'hui encore tous ces anciens se retrouvent une fois par an pour déjeuner.

De ses souvenirs d'enfance, Annick garde en mémoire les grands jardins et les petites maisons du quartier des années 50 où chaque famille élevait ses poules et ses lapins. Lorsque chaque semaine elle revenait de son cours de piano rue Jean de La Fontaine, la fillette ne manquait jamais de

passer à la « Ferme » pour rapporter grains et son pour la basse-cour de la famille.

Le souvenir marquant de Michèle, c'est la « Pouponnière ». Dans ce centre de PMI, les mamans se retrouvent avec plaisir pour bavarder alors qu'on s'occupe de leurs petits. Le samedi, après les bains ou les douches qu'on ne peut prendre dans les maisons du quartier, dépourvues de salles de bains, les enfants partagent un goûter inoubliable : une grande tartine de confiture ! Ne cherchez pas la « Pouponnière ». A la maison maternelle de la rue Yves-le-Coz, elle vient d'être démolie pour céder la place à des bâtiments plus fonctionnels.

Avec son mari et ses quatre enfants, Monique ne quittera jamais le quartier. Sous l'impulsion des religieuses, elle participe à la création du réseau d'« aides ménagères » qui viennent à domicile assister les familles. A l'époque, l'organisation n'est pas gérée par l'actuel CCAS de la mairie et Monique a la charge de recruter les employées sur le quartier, d'organiser leurs activités et de gérer encaissements et salaires. Elle s'occupera seule de cette association pendant 10 ans jusqu'en 1981.

Aujourd'hui, les trois sœurs habitent toujours près les unes des autres et le restant de la fratrie n'est pas loin, à Versailles et à Vélizy.

M.C. Claraz



Ces équipes qui font le quartier

Commission jardins et espaces verts du conseil de quartier

Ils ont ensemble travaillé sur le projet de jardin derrière le marché. Celui-ci a été mis en place en concertation avec les services techniques de la mairie.

Laure Dispan de Florian

Francis Naudin

Martine Schmit

Isabelle Lallemant

Font aussi partie de la commission : Agnès Savignac et Nicolas Etiévant.

Calendrier

OCTOBRE

Dimanche 17 • 15h30 • Loto des familles • Organisé par Sesakinouffo • SD

Dimanche 17 • de 10h30 à 13h • Stage Pilate et danse contemporaine • Organisé par Corps et âme • Contact : myriam@corpsetame.info • MQ

Dimanche 17 • de 14h à 17h • Stage de danses de salon • Organisé par Versailles Swing Dance • Contact : www.versailles-swing-danse.org • MQ

Mardi 19 • 14h • Vidéo carnet de voyage « Inde du sud » • gratuit • Organisée par le Réseau d'Échange de Savoirs • Présentation par JF Sillière • SD

Mercredi 20 • 10h30 à 11h30 • Heure du conte pour les 7/10 ans sur le thème de la ville • SD

Jeudi 21 • de 14h à 18h • Thé dansant avec Orchestre • 9.50 pour les Versaillais et 11.50 pour les non Versaillais • SD

Dimanche 24 • de 10h à 23h • Tournoi de Poker • Organisé par Versailles Texas Hold'em • Contact : www.versaillestexasholdem.asso-web.com • SD

Samedi 30 • de 9h à 20h • Championnat de France de Star Wars Miniatures • Organisé par le jeu fantastique de Versailles • Contact : contact.ajfv@gmail.com • SD

NOVEMBRE

Jeudi 4 • de 14h à 18h • Thé dansant avec Orchestre • SD

Dimanche 7 • 15h30 • Feu la mère de madame et Ne te promène donc pas toute nue ! • de G. Feydeau • 9 €. Gratuit jusqu'à 10 ans. Habitants de Porchefontaine : 7 euros • Organisé par le Théâtre des Deux Rives • 06 14 36 49 72 • SD

Vendredi 12 • 20h30 • Spectacle de Théâtre d'improvisation • Proposé par le Beding Be'dingue • Tarif : 5 l'entrée ou gratuit pour les personnes déguisées (selon le thème) • Contact : bedingbedingue@free.fr • SD

Mercredi 17 • de 10h30 à 11h30 • Heure du conte pour les 7/10 ans • à l'occasion du salon « Histoire de Lire » • SD

Jeudi 18 • de 14h à 18h • Thé dansant avec Orchestre • SD

Samedi 20 • de 9h à 17h • Foire aux jouets • Tarif : 9 (adhérents CLAP) ou 12 la table • Organisée par le CLAP 53 • Contact clap53@free.fr • SD

Samedi 20 • de 14h à 18h • **Dimanche 21** • 10h à 13h • Stage de danse contemporaine • Organisé par Corps et âme • Contact : myriam@corpsetame.info

Dimanche 21 • de 14h à 17h • Stage de danses de salon • Organisé par Versailles Swing Dance • Contact : www.versailles-swing-danse.org

Dimanche 21 • à 16h30 • Spectacle « Broadway » • avec la chorale « Song & Civilization » • Organisé par SNC (Solidarité Nouvelles face au Chômage) • Sur réservation au 01 39 24 09 43 • SD

Jeudi 25 • de 14h à 18h • Thé dansant avec Orchestre • SD

Samedi 27 • 20h • Soirée danses folkloriques • Organisée par Les Compagnons du Folklore • SD

Mardi 30 • 14h • Conférence « Naissance, vie et mort d'une étoile » • gratuit • Organisée par le Réseau d'échange de Savoirs • Présentation par J BRAUN • SD

DÉCEMBRE

Jeudi 2 • de 14h à 18h • Thé dansant avec Orchestre • SD

Vendredi 3 • **Samedi 4** • Week-end Téléthon

Mardi 7 • 14h00 • Vidéo carnet de voyage « Safari, Kenya, Tanzanie » • gratuit • Organisée par le Réseau d'échange de Savoirs • Présentation par JF Sillière • SD

Jeudi 9 • de 14h à 18h • Thé dansant avec Orchestre • SD

Vendredi 10 • Spectacle de Noël des Tout Petits • Uniquement sur invitation • Organisé par Arc En Ciel 78 • Contact Inès Silvestre au 06 19 11 33 96 • SD

Samedi 11 • 19h30 • Repas de Noël • Tarif : 17 / adulte et 11 / enfant. • Pré inscription le 4/12/10 dans le hall de la Maison de quartier • Organisé par le CLAP 53 • SD

Mercredi 15 • de 10h30 à 11h30 • Heure du conte pour les 7/10 ans sur le thème « Noël Russe » • SD

Mercredi 15 • 20h30 • Concert du Chœur de cosaques de l'Ukraine • S.M.

Jeudi 16 • de 14h à 18h • Thé dansant avec Orchestre « spécial Fêtes de fin d'année » • SD

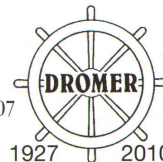
SD Salle Delavaud • S.M. Église Saint-Michel • MQ Maison de Quartier

Poissonnerie DROMER

• 83 ans d'existence
• 83 ans d'expérience

14, rue Jean-Moulin à Guyancourt 01 30 43 1707

Marché de Porchefontaine



L'ART ET LA MANIÈRE

ARTS DE LA TABLE / CADEAUX / DECORATION / EPICERIE FINE

DU LUNDI AU SAMEDI

HORAIRES : 10H00 - 13H00 / 15H30 - 19H30

L'ART ET LA MANIÈRE - 90 RUE YVES LE COZ - 78000 VERSAILLES - 01 39 49 51 37

Abonnez-vous

Prix de l'abonnement de soutien 2011, pour les trois numéros à paraître en janvier, mai et octobre : 15 €.

Règlement par chèque à l'ordre de « Journal de Porchefontaine », à adresser à :

Journal de Porchefontaine - Écho des Nouettes
23, Rue Lamartine 78000Versailles