

l'Écho des Nouettes

n°40 • Janvier 2009 • 2€

Rue Lamartine Triez maintenant



CENTRE
DE TRI
EN PAGE 3

Un, deux trois, soleil

C'est en jaune que s'est habillé ce quarantième numéro de l'Écho pour se présenter à vous et vous souhaiter une bonne année 2009.

Jaune couleur Poste, alors que la plateforme de distribution de courrier avec son essaim de postiers sur leurs vélos trouve dans le quartier sa vitesse de croisière.

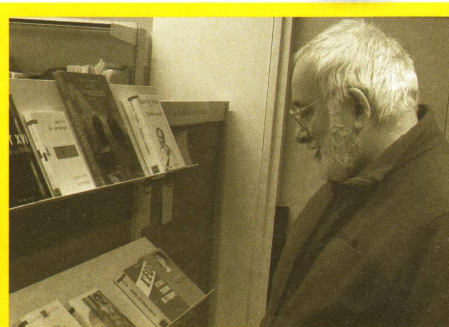
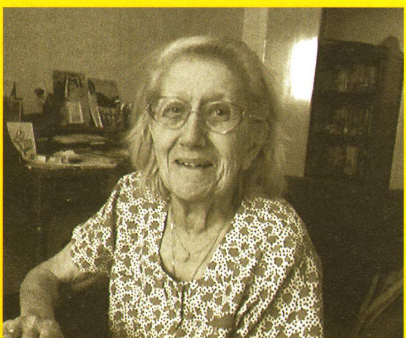
Jaune, couleur de ce soleil que nous espérons toujours au milieu de la grisaille de l'hiver, là-haut, au dessus de nos têtes, plus haut que l'embrouillamini des fils électriques qui quadrillent encore nos rues.

Jaune, aussi, couleur post-it, pour attirer l'attention sur ces petites « curiosités » découvertes au détour d'une rue pour qui sait les voir sous cet angle.

Petit clin d'œil de bonne année, nous avons pris plaisir à les collecter en pages centrales. Nous en souhaitons bien d'autres à vos regards aiguisés.

L'Écho

Souvenirs de guerre page 2



La bibliothèque tous azimuts
page 7



Souvenirs de guerre d'une petite Porchefontaine

EN 1932, Suzanne Renou a cinq ans lorsqu'elle vient s'installer au 34 bis de la rue Molière dans une maison bâtie par son père. Elle se souvient encore du bruit des machines de l'imprimerie Bechet et du caquetement des poules du boudoir de la rue Albert Sarraut qui n'hésitait pas à vendre leurs œufs tout en proposant son pain.

C'EST LA GUERRE

Le 3 septembre 1939, la guerre est déclarée. Suzanne, en vacances chez ses grands-parents à Paimboeuf en Loire Inférieure (maintenant Loire Atlantique), ne reverra Porchefontaine qu'une année plus tard, après un voyage éprouvant et

l'autorisation de la Kommandantur allemande. En 1941, les Allemands réquisitionnent son école de jeunes filles, le collège Marie Curie (aujourd'hui collège Raymond Poincaré) situé près de la gare des Chantiers. Ils transfèrent les élèves dans une caserne, rue Edouard Lefebvre, non loin du collège. « Je revois encore ces jeunes soldats allemands qui jouaient au ballon dans la cour de mon école. Nos professeurs nous interdisaient de les observer mais nous les retrouvions tout aussi terrorisés que nous dans les caves lors des bombardements américains. » Ces bombardements qui débutent en 1942, visent l'usine Citroën de Boulogne Billancourt, les terrains d'aviation militaire de

Vélizy-Villacoublay, la gare de triage de Trappes et l'école militaire de Saint Cyr l'École. En juin 1944, Suzanne passe son brevet commercial. Son examen est interrompu par une alerte et elle doit descendre dans les caves de la caserne où il lui est strictement interdit de communiquer avec ses camarades sous peine d'exclusion immédiate.



juste à côté de la gare des Chantiers. Juste au moment du bombardement... Alors que les éclats d'obus se mettent à siffler, Suzanne se précipite avec sa mère à l'étage pour récupérer la petite sœur qui dort. Aucune ne pourra descendre se réfugier à la cave car

vée d'une division allemande. Vite, on court, on rentre les drapeaux et on s'enferme chez soi. Quelques heures plus tard, tout est rentré dans l'ordre. Le soir venu, la foule danse au coin des rues.

Marie-Christine Claraz

LE 24 JUIN 1944

Le 24 juin, un bombardement américain détruit la gare des Chantiers, provoquant la mort de 257 personnes et de centaines de blessés dans les quartiers des Chantiers, de Porchefontaine et de Montreuil. Suzanne se trouve chez elle lorsque le bombardement éclate. Coïncidence ou pressentiment ? Elle n'aurait pas dû se trouver à la maison ce jour-là. D'ordinaire, elle se rend à l'hôpital Richaud par le tram pour un traitement qu'elle suit régulièrement pour un souffle au cœur. Le 24 juin, elle n'a pas voulu se rendre à sa consultation. Or le tram passe

l'escalier, sous l'effet des bombes, est agité de tremblements convulsifs. La mère et ses filles attendront blotties l'une contre l'autre que les bombardements s'arrêtent. Elles en sortiront indemnes mais d'autres n'auront pas leur chance. Une voisine des Renou, partie en course chercher du pain, rentre précipitamment pour protéger son petit garçon. Tous deux seront tués par un éclat d'obus. Un autre voisin qui tient un guichet à la gare des Chantiers, quitte son poste dès la première alerte puis brusquement fait demi-tour. Il a oublié de fermer sa caisse. Sa conscience professionnelle a pris le dessus, malheureusement elle lui fera perdre la vie.

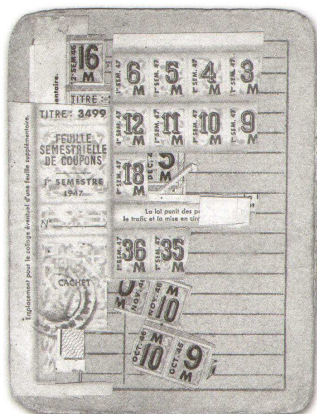
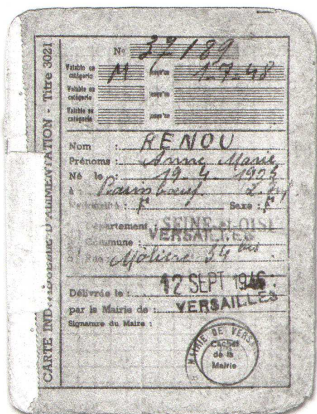
LA FOULE EN JOIE

Le 25 août 1944, Versailles est libérée. Suzanne, partie en centre ville pour accueillir l'armée « Leclerc », se souvient des drapeaux français s'agitant aux fenêtres, de la foule en liesse qui chante et crie sa joie. Mais la fête est brusquement interrompue dans l'après-midi quand des haut-parleurs annoncent l'arri-

Au revoir, Pierre Chaplot

Fin novembre, peu après avoir écrit dans le dernier Écho qu'il ne pouvait plus assurer sa participation au journal, Pierre Chaplot est décédé d'une longue maladie qu'il assumait avec beaucoup de dignité. Avec son ami Claude Dutrou, il avait écrit le livre sur le quartier. Il tenait la rubrique « histoire », avec son style soucieux du détail et de la précision des faits. Mais il voulait rester dans l'ombre, sans participer à nos réunions, sans se mettre en avant. Une façon à lui de réfléchir et de travailler en appui efficace mais en toute discrétion comme on pouvait deviner qu'il l'avait fait au cours de sa longue et belle carrière d'ingénieur à l'Air Liquide.

Pour cette personnalité attachante, pour tous ces articles, merci Pierre et que sa famille trouve ici toute notre sympathie.



Carte d'alimentation et tickets

Le nouveau conseil de quartier dans les starting-blocks

9,3%, c'est le taux de participation des Porchefontains pour l'élection de leurs représentants au conseil de quartier. C'est peu certainement, beaucoup toutefois en regard des autres quartiers de Versailles où les chiffres sont plutôt de 3 à 4%. Rendus obligatoires depuis février 2002 pour les communes de plus de 80 000 habitants, les conseils de quartier existent à Versailles depuis les années 1975 et leur composition reste sensiblement inchangée. Après les élections des associations et des représentants des habitants en novembre, les dix noms de personnalités désignées par le maire, parmi celles « reconnues pour leur savoir-faire, leur autorité morale ou leur mérite », ont été communiqués début janvier. Nouveauté : un siège de droit est désormais réservé aux conseillers municipaux d'opposition. La première réunion officielle avec



le maire a été fixée au 5 février. En janvier, la nouvelle présidente, Martine Schmit, souhaite proposer aux nouveaux membres une réunion pour faire connaissance de façon informelle avant le travail commun.

Cette fois-ci l'Écho n'a pas présenté sa candidature dans la liste des associations. Il souhaite être invité au conseil en tant que journal du quartier. M.J.J.

Le nouveau conseil

Présidente : Martine Schmit
Vice-président : Michel Lefevre

Collège des associations élues

Association des commerçants et artisans de Porchefontaine
Amicale laïque des écoles publiques de Porchefontaine
CLAP 53
Fontaine de Gaïa
Ordre de Malte
Parents d'élèves des écoles publiques
Réseaux d'échanges et de savoirs réciproques
Sesakinoufo
SOS victimes de la route
Versailles environnement et initiative

Collège des habitants élus

Tanguy de La Laurencie, 34 ans, secrétaire-archiviste
Laure Dispan de Floran, 44 ans, graphiste
Antoine Divan, 26 ans, fonctionnaire de la police nationale
Francis Flamand, 60 ans, sans profession
Isabelle Lallemand, 40 ans, directrice marketing
Jehan Le Roy, 42 ans, gérant d'entreprise
André Montaloux, 57 ans, retraité
Jean-Paul Neveux, 65 ans, retraité
Marie-Caroline Prouff, 42 ans, sans profession
Christian Rey-Renaux, 46 ans, directeur de développement

Personnalités désignées par le maire

Pierre Arnaud
Julie Axisa
Mélicha Bellier
Raphaël Benda
Marie-Christine Claraz
David Crepy
Janine Meurin
Francis Naudin
Simone Prost
Dominique Walgrave

Conseiller municipal de l'opposition : Sylvain Lobbe

B A L C O N S E T J A R D I N S

Jardins divers

A tous mes amis jardiniers, véritables poètes de la nature, je dédie ces vers. En espérant que ça leur cause...



L'automne et l'hiver,
Au temps froid et pluvieux,
Que ne jalouissent guère les envieux,

Rèvelent des gens bien divers !
Ils ont parfois des jardins bohèmes
Ou bien simples à l'extrême.
D'autres espaces aux allures de chiches
Rèvelent un travail un peu chiche.
Il faut en effet santé et courage
A toiletter avec quelque rage
La végétation de nos enclos
En un temps où bien peu éclôt.
Feuilles à ramasser, dans les coins
amassées,

Terres à préparer, plates-bandes trop tassées,
Arbres à tailler, herbes, mousses à ôter,
Plantes à protéger, bulbes à repotter...
Tout cela prend des journées :
Il faut souvent au jardin retourner !
La liste est tellement longue d'ailleurs
Des tâches du jardinier travailleur !
Profitions quand même des verts
et des violets
De nos jardins si sombres,

De nos terres d'ombre,
De nos enclos un peu laids.
Espérons aussi que nous les verrons,
Devant nos divers perrons,
Dans un air vif à rendre ivre,
Blancs de neige et brillants de givre.
Dans nos jardins diversement apprêtés,
Attendons tous printemps et été ;
Saisons que chacun aime,
Comme l'auteur de ce poème !
Jean Sebillotte

Entre les rues Molière et Lamartine

Elle tourne, la plateforme de distribution du courrier

DANS l'Écho de janvier 2008, nous avons réalisé un dossier sur La Poste en vous disant que nous vous donnerions des nouvelles lorsque la « plateforme de distribution de courrier » quitterait l'avenue de Paris pour s'installer dans le quartier. Voilà qui est fait depuis le premier décembre, au 47 rue Lamartine, dans ces nouveaux immeubles couleurs « glace vanille, café, chocolat » qui font bloc entre les rue Yves-Le-Coz, Molière et Lamartine.

En tout, ce sont 165 agents de La Poste qui ont emménagé dans les rez-de-chaussée et sous-sols de bâtiments tout neufs en abandonnant des locaux vétustes mais plus centraux.

Tout le courrier de Versailles transite donc là, désormais. Toutes les lettres postées à Versailles y sont rassemblées pour être transportées ensuite au centre de traitement de courrier de Montigny. Toutes les lettres à destination de Versailles y parviennent pour être triées et distribuées.

AU DÉPART DE 67 TOURNÉES

Surprise des habitants du quartier, en décembre, lorsqu'ils ont croisé



bien plus de facteurs qu'il n'en faut pour Porchefontaine. En effet, tous les « préposés » partent désormais de la nouvelle plateforme pour distribuer le courrier dans tout Versailles.

Les 69 tournées au départ de l'avenue de Paris se sont transformées en 67 au départ de la rue Lamartine car il a bien évidemment fallu refaire un découpage géographique de la ville, en partant du quartier.

Les moyens utilisés pour distribuer le courrier sont restés les mêmes : 51 tournées se font à vélo, 7 à pied, 7 à cyclomoteur et 2 en voiture. Par contre, La Poste a signé cinquante

contrats supplémentaires « collectes-remises », suite au déménagement : cinquante sociétés installées en centre-ville ont préféré que non seulement on leur dépose leur courrier mais aussi qu'on leur reprenne celui à poster.

Dans les garages des nouveaux locaux, des « prises électriques » ont été prévues pour accueillir les véhicules électriques dont La Poste devrait être équipée prochainement. Pour l'heure, d'après notre enquête, les riverains ne se disent pas gênés par des nuisances particulières mais c'est l'hiver ! Ils attendent d'avoir les fenêtres ouvertes !

AUTOUR, 60 APPARTEMENTS

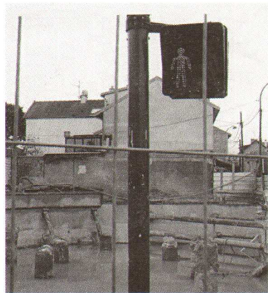
Les trente logements sociaux au dessus du centre de tri sont prêts mais encore inoccupés. Quant aux trente autres, excepté

trois appartements privés, ils appartiennent à la caisse des chirurgiens dentistes qui les a mis en location. Des studios, des deux pièces, beaucoup de trois pièces, quelques quatre et cinq pièces avec deux places de parking. Contactée, l'agence indiquée sur le panneau annonce, pour des trois pièces de 63 ou 68 mètres carrés avec parking et cave, une location entre 1200 et 1400 euros, charges comprises.

Laurence Léger



Voilà la piscine

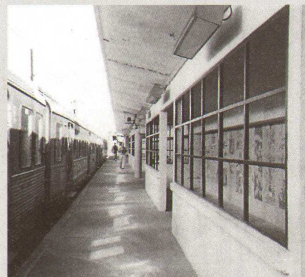


turelle, il faudra procéder à l'analyse de l'eau et consolider le plongeur en cours de construction pour pratiquer le plongeon de haut vol. Observez bien la photo et découvrez que la sécurité n'est pas oubliée. Le poteau déjà en place donnera l'autorisation ou non de pratiquer la baignade par affichage lumineux. Quand le petit bonhomme sera vert la baignade sera autorisée et lorsqu'il sera rouge elle sera interdite. Quant au décorum, le projet artistique non définitif serait de placer sur les colonnes émergentes quelques statues romaines donnant du cachet à l'ensemble, en se rappelant que nous sommes près du château. Alors rendez-vous avec vos maillots de bain, le jour de l'inauguration !

Serge Perrutel

ENFIN, depuis le temps que l'on en parlait, la piscine tant réclamée par les habitants voit le jour. Mais attention ce n'est pas gagné, car avant de pouvoir l'utiliser, comme l'alimentation provient d'une source na-

Humeur



Il faut y être obligé ou bien volontaire Pour prendre la ligne C du RER Les incidents dont elle est coutumière Rendent ses « clients »

bien téméraires Ses rames retardataires Vous donnent de l'urticaire Sinon l'envie d'un revolver Debout sur le quai la passagère Risque la verrue plantaire Nul besoin de consulter les horaires Le train fait l'école buissonnière Sur la ligne C du RER Et les passagers en ont ras la cafetière.

Michel Duthé, un « usager »

FRUITS ET LÉGUMES
BRUNA
Primeurs
Marché de Porchefontaine - Mercredi et samedi

Entreprise de Marco
TRAVAUX DE MAÇONNERIE - RAVALEMENT
CARRELAGE - PLOMBERIE ET TRAVAUX DIVERS
& 01 39 50 38 56 - 01 39 53 44 03
101, rue Yves-Le-Coz - 78000 Versailles

SOCIÉTÉ GÉNÉRALE
Une agence Société Générale se tient à votre disposition du mardi au samedi au
93, rue Yves-Le-Coz
78000 VERSAILLES
Tél. : 01 39 51 12 18

Maintenance, dépannage, installation
Formation à domicile
Travaux infographiques
Création de sites internet
asi
aide et services informatiques
de 9h30 à 22h du lundi au vendredi 06 61 14 48 09
sur Versailles. Particuliers & Entreprises

« LA BOUCHERIE »
Monsieur M. ANDRE-JOANNY
62, rue Albert Sarraut 78000 VERSAILLES
Tél. 01 39 50 50 24
Viande de 1^{er} choix
charcuterie : volailles : plats cuisinés

PIZZA PORCHEFONTAINE
Pizzeria Restaurant
99 rue Yves-Le-Coz
78000 Versailles
01 39 24 06 70
Fermé le dimanche

En bref

Côté commerces

Ambiance quelque peu morose : la fleuriste de la rue Coste a fermé à la fin de l'année ainsi que l'agence immobilière, rue Yves Le Coz, près du marché. Merci, alors, à la Boutique Dina pour son optimisme et son esprit d'entreprise ! Les vêtements ne faisant plus recette, le magasin a été repeint et se tourne résolument vers le soleil en nous proposant de l'artisanat marocain. Rue Albert Sarraut, nous attendons avec impatience que s'achève la fermeture imposée aux fidèles acheteurs de fruits et légumes chez madame Walgrave. Dès qu'elle sera en mesure de le faire, elle espère relever le rideau !

Intercaves

L'aviez-vous remarqué ? M. Loïc Mallet a pris sa retraite et M. Martin, chasseur émérite, a interrompu temporairement la sienne pour le remplacer, revenant ainsi nous accueillir à Intercaves, 19 rue du Pont Colbert.

Une nouvelle à l'Écho

Marie-Christine Claraz, qui devrait bientôt laisser la présidence du CLAP 53, rejoint l'équipe de l'Écho. Nous sommes heureux de l'y accueillir avec toute sa connaissance du quartier acquise depuis des années au CLAP.

Toujours disponible

A L'Art et la Manière et à la librairie, le Carnet d'adresses bio et/ou locales édité par Fontaine de Gaia.

Vacances de février

Familles, vous restez dans le quartier pour les vacances ? L'Accueil Loisirs est là, à la Maison de Quartier, du 16 au 27 février, pour les enfants et jeunes de 6 à 17 ans. Le programme détaillé, composé à la fois d'ateliers et de sorties, sera communiqué début février. Tarif : selon le quotient familial.

Yoga seniors

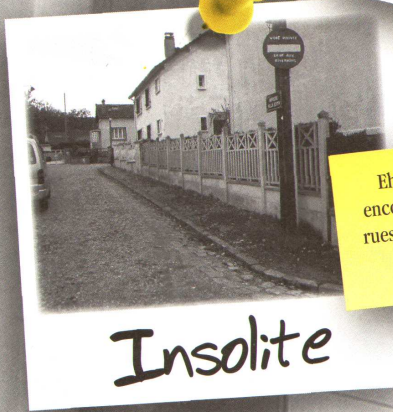
Au centre de loisirs des Grands Chênes, le lundi matin de 10h à 11h30, c'est yoga pour les seniors. Contact : Odette Hamelin au 01 39 24 19 68

1300 euros pour le Téléthon

Pour la première fois plusieurs associations s'étaient regroupées pour préparer les journées du Téléthon. Ce sont 1300 euros qui ont été recueillis par les « ventes de petits cœurs » du CLAP sur le marché, par les représentations théâtrales des Gavroches et des Arts Associés ainsi que par le Noël marché de Noël des assistantes maternelles d'« Arc en Ciel » à la Maison de Quartier.

Bizarre, original... T'avais vu Inhabituel et

Embrouillamini
des fils électriques

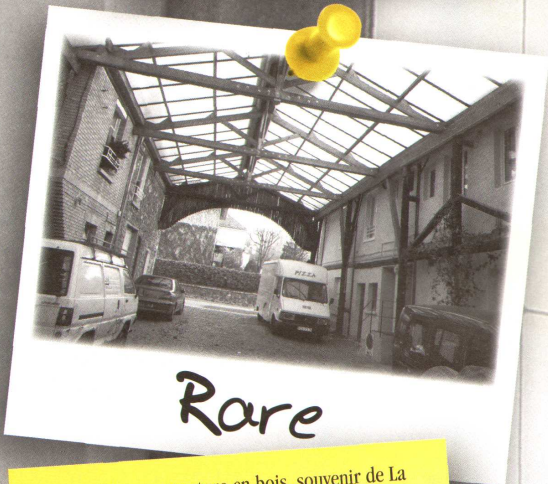


Insolite

Eh oui ! Il en reste
encore de ces bouts de
rues ou de trottoirs non
goudronnés.

Porchefontaine,
Pompéi ?

Et celle-là,
l'aviez-vous remarquée ?



Rare

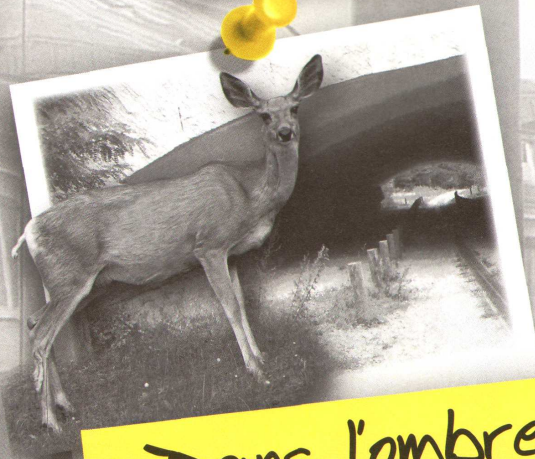
Cette élégante structure en bois, souvenir de La
Pinsonnette au 38 rue Rémont. Parfois, en passant,
on y entend les échos de la gingette
d'avant la guerre.



Ambiance



Club Med
au détour d'un jardin.



Dans l'ombre
Des chevreuils à 150 mètres
du Pont Colbert

Rare et inattendue la rencontre avec un chevreuil dans le bois
des Gonards. Pourtant, ils sont là. On leur a même construit un
passage sous la N 286. Pas chiens, ils le prêtent aux humains.

Énormes
Des colonnes pharaoniques
à deux pas des pavillons

Quelle mouche mégalo avait piqué
architecte et promoteur ?

Les N

Montent-ils la garde au bo
ou vont-ils se sauver enco
Christine de la Bo
« les

RUE DES ECOLES

Échos d'un long trimestre

En bref

Importants travaux au Centre Maternel

En 2000, le Conseil Général avait voté la rénovation du Centre Maternel de la rue Lamartine. Le chantier s'est installé et, enfin, les travaux commencent en ce début 2009 pour s'étaler sur deux ans. Ils débiteront par la reconstruction de la crèche de 60 berceaux sur le « verger » de la rue Racine. Puis tous les bâtiments vont être progressivement démolis sauf le plus ancien, rue Racine. Il fait partie du patrimoine et sera rénové. Les autres laisseront la place à de petits immeubles où les anciennes chambres seront remplacées par des studios plus modernes et mieux adaptés, équipés chacun de sanitaires et de kitchenettes pour les jeunes mères avec un ou deux enfants, isolées au moment d'une naissance.

Goûter des anciens

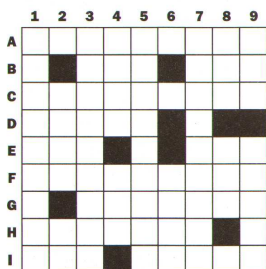
Avec la conférence Saint Vincent de Paul, enfants du caté et personnes âgées se sont retrouvés à Saint-Michel pour un goûter de Noël festif. Au menu : tables décorées, fleurs, chants, contes, animations diverses, gâteaux et bonbons. A la sortie, pas d'indigestion, juste un plein de gaieté de ce mélange de générations et l'envie... de recommencer.

Gaby Barçon

En 2008, l'Écho avait interviewé Gaby avec son mari Roger. Il était décédé subitement en mai. Fin décembre, la maladie emportait Gaby à son tour. Avec tous ceux qui les ont aimés, nous disons notre affection à leurs enfants.

Mots croisés

de Michel Brunetti



Horizontalement

A - Eh non, ce n'est pas encore pour cette année ! B - Pas bien dans cette case, l'américain ! Lésé. C - A plusieurs, quel aisance ! D - Lit marin. E - Officier supérieur, mais pas chez nous. Lieu homérique. F - N'était pas vraiment d'accord pour obéir. G - Pour hisser la voile, ou pour changer d'herbage. H - Ah, non ! On ne peut pas la sentir ! I - Réseau, mais de chez nous. Forme de savoir.

Verticalement

1 - Il faut penser à le faire si l'on veut pas être à plat. 2 - Du tonne' et des éclai', c'est inc'oyable, mais me'veilleux ! Gaz rare. 3 - Au restaurant ou sur le champ. 4 - Madame Rouault, pour Charles. Arme de jet. 5 - Celles-là, elles aiment le rentre-dedans ! 6 - N'est pas commune, ... s'il est dit. 7 - Souvent demandées par le maître. 8 - Delhors ! Mais oui, chez nous, c'était oui. 9 - Pas reconnu. Au feu !

Nous avons annoncé en octobre l'arrivée de madame Arris à la direction de l'école élémentaire Pierre Corneille, et le passage de madame Le Saint à la tête du groupe scolaire Yves-Le-Coz. Pour les deux écoles, c'était donc un trimestre d'adaptation à une nouvelle personnalité et à d'autres méthodes de travail. En tout cas, ce qui semble frap-

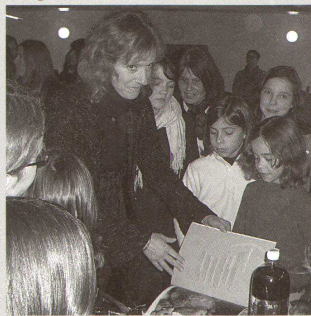
pant partout, c'est le foisonnement d'activités pédagogiques qui viennent compléter les matières plus classiques. Les deux écoles accordent une importance particulière aux arts plastiques. A Corneille, Agnès Rocher est intervenue pour initier les élèves à la calligraphie japonaise, tandis qu'à Yves-Le-Coz, un temps fort a été organisé autour

d'une artiste peintre, Sylvie Kaptur-Gintz. Dans un domaine voisin, des professionnels du Musée Lambinet travaillent avec une classe de CM2 (Corneille), pour préparer l'opération « Guides en herbe ». Ce sont les enfants eux-mêmes qui proposeront à tous, résidents ou « étrangers », une visite guidée du quartier. En ce qui concerne le théâtre, ce sont des spectateurs ravis qui ont assisté au spectacle « Le Clown et la Poupée », donné par la compagnie « Le Dromadaire » à l'intérieur de l'école Yves-Le-Coz, et destiné aux plus jeunes : maternelles, CP, CE.

mais entre les deux écoles, puisque le jardin pédagogique d'Yves-Le-Coz a été réouvert. Trois ou quatre classes dans chaque école jardinent donc avec bonheur tous les quinze jours (voir l'article de Jean Sebillotte dans notre numéro 39). Enfin, les rendez-vous avec les bibliothécaires à la Maison de Quartier pour travailler autour d'un thème ou d'un livre, pour écrire parfois, sont particulièrement appréciés des enfants. Petite note grise : on peut s'étonner que la ville de Versailles n'ait pas la possibilité d'offrir à tous les élèves des écoles primaires un entraînement régulier à la piscine. L'année scolaire est en effet divisée en deux semestres, avec participation en alternance : pour chaque élève, il y a le semestre « avec », et le semestre « sans » piscine.

Marie-Noëlle Roger

Départ de madame Dalmasso



À PORCHEFONTAINE depuis 1996, madame Dalmasso a fêté son départ en retraite à l'invitation des parents d'élèves de Pierre Corneille. Beaucoup de CM2, beaucoup d'anciens, des bisous, des cadeaux, des dessins, des petits mots glissés, dans une atmosphère à la fois festive et mélancolique. Au programme de la jeune retraitée : jardinage, cuisine, ... et du temps pour ses propres enfants.

Les élections des délégués de parents

A Pierre Corneille, école élémentaire : Association indépendante Pierre Corneille : 41,46 % des voix. Elu : M. Dispan de Floran. PEEP : 31,22 % des voix. Elue : Mme Breyer-Damery. FCPE : 27,30 % des voix. Elue : Mme Roussel-Hard. A Yves Le Coz FCPE : 7 sièges. Tête de liste : M. Poissonnier. PEEP : 5 sièges. Tête de liste : Mme Pankoucke.

Portrait express de madame Arris, directrice de l'école élémentaire Pierre Corneille



En poste à l'étranger pendant 12 ans, où elle est passée de l'Ethiopie au Japon, madame Arris s'est adaptée facilement à Porchefontaine et dit se sentir désormais « chez elle dans cette école ». Passionnée d'arts plastiques comme madame Le Saint, elle souhaite favoriser les rencontres entre un artiste et une classe, persuadée de l'importance de cette activité dans la formation des enfants.

Ça roule au CCVP



J'avais rendez-vous avec Magali Amouroux pour parler des activités du CCVP (Club Cyclotouriste de Versailles-Porchefontaine) et je suis tombée au milieu des préparatifs du grand Rallye d'hiver : 750 participants l'an dernier, 800 attendus cette année. De Porchefontaine à Igny et retour, cette manifestation propose trois itinéraires (14, 34 ou 44 km). C'est dire qu'il faut plus de deux mois pour mettre au point le rallye, reconnaître les chemins, les marquer, ob-

tenir les autorisations, etc. Les deux moniteurs, Magali Amouroux et Christophe Divan sont les principaux artisans de cette randonnée.

ROUTE OU VTT ?

L'association compte plus de cent adhérents, en majorité versaillais, et répartis en deux sections. La section route ne comprend que des adultes ; elle organise trois sorties par semaine et attire une majorité de retraités. La section VTT est elle-même répar-

tie en deux groupes, les adultes et les enfants de 11 à 18 ans. Les enfants sont pris en charge par deux moniteurs et trois initiateurs, et se réunissent tous les samedis avec un vrai projet pédagogique articulé autour de trois disciplines : l'orientation, la maniabilité et la mécanique. Chaque séance dure environ 3 heures (davantage en été), et la partie technique est suivie de randonnées ou de jeux cyclo dans les bois de Porchefontaine. Les adultes, eux, sortent tous les dimanches matins et peu-

vent participer à deux ou trois rallyes par mois. Pour la section route, sont organisés en alternance tous les deux ans, un brevet de randonnée et un Versailles-Chambord. Des randonnées pédestres sont également proposées pendant la période d'hiver, avec des circuits de 10 à 25 kilomètres. Daniel Brossard président de cette association très active dont le site peut être consulté sur www.ccvp.asso.fr.



Magali Amouroux

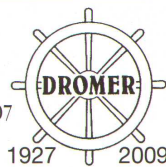
Marie-Noëlle Roger

Poissonnerie DROMER

- 82 ans d'existence
- 82 ans d'expérience

14, rue Jean-Moulin à Guyancourt 01 30 43 17 07

Marché de Porchefontaine



Optic 2000
(spécialiste de la presbytie)
69, rue des Chantiers
78000 Versailles
face à Leader Price

Nouveau
ouvert le lundi après-midi

Opticien
01 39 50 06 94

HELIE
Charcuterie - Traiteur
Aux produits régionaux
12, rue Coste — 78000 VERSAILLES
Tél. 01 39 50 28 92

CHESNEAU RIVE GAUCHE
Gestion — Transaction — Location

93, rue Yves-Le-Coz — 78000 Versailles
Tél. : 01 39 49 94 25 — Fax : 01 39 49 96 40
e-mail : immobilier-chesneau@wanadoo.fr

Le jardin de Conilhaac
Fruits secs & Artisans Choisis
Marché de Versailles
Tél. : 06 76 03 57 99

Du plus petit jusqu'au plus grand, de multiples partenaires à la bibliothèque

C'EST MATIN-LÀ, les trois bibliothécaires présentes se sont mises en quatre pour m'expliquer comment, et surtout avec qui, elles travaillaient. D'accord, il y a le prêt de livres, le quel n'est que la partie visible de l'iceberg ! Il nous faut y ajouter l'énorme travail sur les collections : se tenir au courant, les garder à jour, acheter les ouvrages, les couvrir, en rédiger les notices... Et puis, ces dames sont unanimes sur l'action culturelle à mener. Oui, mais comment ? En favorisant les partenariats, par l'insertion sur le quartier, dans le tissu spécifique qu'il forme. Une bibliothèque, c'est une présence constante, c'est une référence, qui se souhaite incontournable. Alors se créent des demandes, qui induisent des réponses, des sollicitations, dans les deux sens ; c'est l'offre et la demande ; c'est le travail en équipe, c'est le partenariat, ou plutôt « les » partenariats.

TOUT LE MONDE, À SA FAÇON, PARTENAIRE PRIVILÉGIÉ

La Maison de Quartier, qui héberge la bibliothèque, est l'exemple du très

bon partenaire ; avec elle, l'action se vit au quotidien. C'est un précieux soutien pour la communication, l'information, la logistique. Il n'est que de rappeler le succès du « Printemps des poètes », dû, outre la qua-



lité des intervenants, à l'aide apportée pour préparer, faire la décoration ; et la réciprocité vécue alors dans le coin « écriture » et l'aide aux devoirs. En parlant de soutien scolaire, les jeunes viennent tous les soirs pour apprendre à se servir d'une bibliothèque, voir quelles démarches on peut y faire ; c'est également pour eux une possibilité importante de socialisation. Pas besoin d'être un « grand » pour venir en ces lieux ! Dès la crèche, les petits viennent nombreux. Le souhait

est de créer une relation privilégiée entre le bébé et le livre. Dès la maternelle, les plus jeunes viennent y écouter les histoires racontées par une bibliothécaire. Dans le cadre d'animations ponctuelles, les grands apprennent à se servir de l'ordinateur et à être autonomes dans la bibliothèque.

Ces accueils réguliers favorisent les inscriptions et les passages avec les parents. Citons aussi les actions régulières avec la comédienne Catherine Saval, de l'association « Crystal Théâtre », les contes du mercredi

avec « l'éventail des contes », les lectures du mardi soir avec l'association « Lire et faire lire » : une bécote lit des histoires aux enfants qui le désirent ; le public est divers ; la mixité sociale importante. Et qu'en est-il du « Parcours dans l'art actuel » ? C'est une sollicitation que reçoit un artiste pour exposer ses œuvres dans une bibliothèque pendant un mois. L'artiste est présent un samedi. Cette exposition sert de relais pour une exposition personnelle, le travail avec une classe, un atelier.

UNE OUVERTURE « TOUS AZIMUTS »

Des partenaires ponctuels, c'est vous, c'est eux... Quelques exemples : en Septembre 2008, la paroisse a fêté les 100 ans de l'église ; un rallye a eu lieu ; les bibliothécaires ont aidé à préparer des questions sur le quartier et ont ouvert le samedi pour que les participants puissent trouver les renseignements nécessaires. Monsieur Becquet, le graveur, a prêté une de ses œuvres.

L'association ATD a demandé et obtenu - une exposition sur la pauvreté, laquelle a provoqué un large intérêt des lecteurs. Suite au dossier de l'Écho des Nouettes sur « Porch'Écolo », une table « à thème » a été préparée sur le développement durable. L'Association Sésakinoufo a été aidée et soutenue par la mise en place de vitrines et de tables sur le sujet de son exposition.

D'autres partenaires encore : le réseau des bibliothèques de Versailles, les libraires, vous les lecteurs qui depuis peu pouvez partager vos coups de cœur en remplissant une fiche mise à la disposition de tous. « Ces dames » terminent en redisant combien la porte est ouverte aux sollicitations ! Allez les rencontrer, vous ne serez pas déçus, foi de lectrice !

Hélène Volcler

C'était hier...



Loto • Téléthon • Noël

inter caves
19, rue du Pont-Colbert
78000 Versailles
Tél./Fax : 01 39 49 57 27

FABRICATION - LOCATION RÉPARATION
HEXA
LE MATÉRIEL
TENTES DE RÉCEPTION
MATÉRIEL DE COLLECTIVITÉ
STRUCTURES - LITS DE CAMP
LE MATÉRIEL HEXA - 9, rue Molière - 78000 Versailles - Tél. : 01 30 21 11 04 - Fax 01 39 02 70 75

L'ART ET LA MANIÈRE
ARTS DE LA TABLE / CADEAUX / DÉCORATION / ÉPICERIE FINE
DU MARDI AU SAMEDI
HORAIRES : 10H00 - 13H30 / 15H00 - 19H30
L'ART ET LA MANIÈRE - 90 RUE YVES LE COZ - 78000 VERSAILLES - 01 39 49 51 37

TAN Cordonnerie • Serrurerie
26 rue des Chantiers - 78000 Versailles
Tél. : 01 30 02 72 76 • 06 63 69 10
Réparation traditionnelle, reproductions toutes clés, dépannage, ouverture des portes • Restauration sièges et fauteuils anciens
Travail soigné et consciencieux, qualité garantie !

En bref

Beau concert à Saint-Michel

Dimanche 11 janvier
Le chœur Polycantus de Viroflay chantait une cantate de Bach et un motet de Mendelssohn. La chorale Saint-Michel : le Chant des Oiseaux de Clément Janequin et des chants orthodoxes.
Les deux chorales se sont réunies pour le très beau psaume 42 de Mendelssohn.
C'était au profit de Sesakinoufo pour des enfants du Burkina Faso.

Bébés lecteurs

Imaginez des coussins, un kaléidoscope, des livres grands et petits. Des lectures s'entrecroisant, des refrains se fredonnant, des images se montrant. De jeunes yeux, des mains curieuses, des moues capricieuses, des « je ne veux pas », des « encore ». Les bébés lecteurs sont invités à la bibliothèque les jeudis 12 février, 12 mars, 9 avril, 14 mai, de 9h30 à 10h15 ou de 10h15 à 11h.

Bled : un spectacle pour enfants

Le 25 février, à 14h30, la salle Delavaud accueillera « Bled », une création pour enfants à partir de 8 ans. Le personnage du Petit Poucet y est réinventé avec un parcours semé d'embûches dans le monde d'aujourd'hui. Le spectacle est produit dans le cadre d'« Odyssées en Yvelines », biennale de théâtre soutenant dans le département la création d'œuvres pour l'enfance et l'adolescence.

Matinées d'éveil pour les petits

Nouveauté depuis octobre : l'éveil des tout petits, c'est tous les mardis matins rue Yves-Le-Coz. Chaque fois une dizaine d'adultes, assistantes maternelles ou parents avec les bébés. Toujours des activités proposées par les uns ou les autres, un panier de livres de la bibliothèque, un professeur de musique tous les quinze jours et parfois une conteuse.

Noël magique et carnaval

Le 12 décembre, environ deux cents assistantes maternelles, parents et petits déguisés se sont retrouvés pour un goûter, des chants, un spectacle de magicien. Maire et conseillère générale s'étaient déplacés pour l'occasion. Le décor de la salle Delavaud avait été imaginé par les assistantes maternelles de l'association Arc en Ciel, organisatrice de la fête. Il accueillait le lendemain la centaine de convives du repas de Noël du repas de quartier organisé par le CLAP.
Projet suivant d'Arc en Ciel au cours de ce premier trimestre : le carnaval des tout petits qui se termine par un goûter avec les résidents de la maison de retraite de La Providence.

Solution des Mots croisés

Horizontalement
1. Récharger - 2. OAGE (Orage). Xe. Verticallement
1. RFR. Suisse.
E. Rencartel. - G. Daille. - H. Exécute.
C. Commodité. - D. Hamac. - E. Aya. los.
A. Récession. - B. OMP (Tom). Nui.

Trésorier du CLAP et Secrétaire de l'Association des Commerçants

Stéphane Masson

Spécialité : voyages

Nous sommes confortablement installés, à son agence de voyage, dans les vastes fauteuils dessinés par son grand-père vénézuélien marié à sa grand-mère française et, là, Stéphane Masson prend grand plaisir à raconter l'ancienneté de sa famille paternelle dans la ville. « Nous sommes à Versailles depuis plus de quatre cents ans. Le premier y est venu pour travailler comme « plombier » sur les chantiers du pavillon de Louis XIII. Et puis ils sont restés, développant leur entreprise au quartier Saint-Louis. Moi, je suis revenu vivre à Versailles, à Porchefontaine, en 1989 puis j'y ai installé mon agence rue Berthelot, il y a un an ». Côté quartier et convivialité, ça va, merci : il est au bureau du CLAP depuis ses débuts et a été élu tout récemment Secrétaire de l'Association des Commerçants.

Après des petits boulots je suis reparti sac à dos pour l'Amérique latine pendant un an et demi. C'est une très bonne façon de découvrir un pays et de rencontrer les gens. Je



re du tourisme qui se révèlent progressivement. D'abord, l'époque où il travaillait pour le Paris-Dakar : « on assurait la partie organisation et hébergement. J'étais dans la voiture-balai, il fallait préparer le bivouac du soir... C'était sportif ; j'ai connu l'organisation du Dakar avec des gens prêts à bouffer du sable. »

Viennent ses années tunisiennes : « C'était après la chute du mur de Berlin ; on assistait à un déferlement d'Allemands de l'est qui venaient chercher le soleil. J'ai aussi organisé des voyages pour des juifs tunisiens officiellement invités pour un séjour au pays : ils retrouvaient leurs souvenirs, allaient voir leurs tombes. Dans ces années, nous avons aussi été parmi les tout premiers à proposer du tourisme à Dubaï. Après la guerre du golfe, c'était un challenge de vendre une destination dans le monde arabe. » Arrivent les années 2000. Il travaille avec le Costa Rica puis

monte un site et une agence pour l'Amérique latine : « L'âme du sud ». Déjà l'écotourisme pointe le bout de son nez. « Les gens avaient l'expérience du voyage, ils commençaient à nous demander des itinéraires plus personnalisés, du tourisme équitable, des contacts avec la population. »

Les tendances se sont confirmées. Quel sera l'avenir avec la crise actuelle ? Une inquiétude que cet homme qui aime faire découvrir le monde partage ici avec les autres commerçants.

Marie-Jo Jacquey

PREMIÈRE VERSION : LE ROUTARD

« J'ai commencé sérieusement les voyages, après le bac, avec un an d'immersion totale aux USA, en partie au pair. Rien de mieux pour apprendre l'anglais.

Puis, avec quelques copains, nous avons pris le bus pour Katmandou. Nous étions, dit-il, l'œil un peu amusé, de la génération baba cool, barbe et cheveux longs. Nous avons traversé l'Iran, l'Afghanistan, le Pakistan, des pays où il serait impossible de passer tranquillement aujourd'hui.

suis allé au Pérou, au Brésil où j'ai donné des cours de français, dans ces pays m'évoquant mon grand-père maternel qui avait beaucoup compté pour moi, enfant ».

FAIRE VOYAGER ET DÉCOUVRIR

« Au retour, je me suis posé et marié avec... une péruvienne. On était alors en pleine explosion du voyage. Il y avait beaucoup de travail dans le tourisme. »

Il continue à raconter, et à travers ses passages chez différents voyageurs, ce sont des strates de l'histoi-

Une des équipes qui font le quartier...

L'ÉQUIPE DE LA MAISON DE QUARTIER



Thierry Rossignol, professeur de théâtre ;
Jean-Claude Bramard, animateur aînés /salle Delavaud ;
Elisabeth Duthé, référente famille, aide scolaire ;
Mirtru Escalona, professeur d'éveil musical, piano et solfège ;
Françoise Trotabas, professeur d'arts graphiques ;
Josiane Nackab, agent technique (partant en retraite fin janvier) ;
Patricia Braud, agent technique.

Manquent :
Geneviève Allain, professeur de danse ;
Farid Medjahdi, agent technique et **Mathilde Roger**, professeur de dessin.

Ont quitté l'équipe début janvier, **Constance Borde**, agent d'accueil pendant vingt ans et **Sabine Calixte**, agent technique.

De droite à gauche, à partir du bas
Rose Mendy, agent comptable ;
Christophe Le Fischer, professeur de saxo, flûtes traversière et à bec ;
Naden Victor, technicien salle Delavaud ;
Corinne Guittou, agent d'accueil ;

Lyes Remas, animateur enfance /jeunesse ;
Ioulia Rocque, professeur de piano et solfège ;
Chloé Dozeville, professeur de danse ;
Marie-Christine Zevudacki, professeur de terre et modelage ;
Katy Vanstaevl, directrice de la Maison de quartier ;

Abonnez-vous

Prix de l'abonnement de soutien 2009, pour les trois numéros à paraître en janvier, mai et octobre : 15 €.

Règlement par chèque à l'ordre de

« Journal de Porchefontaine », à adresser à :
 Journal de Porchefontaine - Écho des Nouettes
 23, rue Lamartine 78000 VERSAILLES

Echo des Nouettes

23 rue Lamartine • 78000 Versailles • e-mail : echo.nouettes@wanadoo.fr
 Paraît trois fois par an. Association « Journal de Porchefontaine »
 éditeur. ISSN 1269-0996. Directrice de la publication : Marie-Jo Jacquey.
 Réalisé par La Fourmi & Epsilon.

ONT PARTICIPÉ à la conception et à la réalisation de ce numéro : Michel Brunetti, Marie-Christine Claraz, Michel Duthé, Marie-Jo Jacquey, Laurence Léger, Dominique L'Hoste, Bernadette Perrutel, Serge Perrutel, Marie-Noëlle Roger, Alain Roger, Jean Sebillotte, Hélène Volcier.

Calendrier

JANVIER

- Samedi 17** 19 h • Fête interculturelle avec l'association La Nouvelle Oásis pour la solidarité entre les peuples de différentes cultures
 10 € pour les adultes, 5 € pour les enfants, gratuit pour les moins de dix ans • Salle Delavaud
- Samedi 24** 20 h 30 • Théâtre d'improvisation avec le Beding Be-Dingue
 5 € l'entrée ou gratuit pour les personnes déguisées • Salle Delavaud
- Vendredi 30** 18h30 • Représentation théâtrale du Théâtre des Articulés
 Entrée gratuite • Salle Delavaud
- Samedi 31** en soirée • 1^{er} Tournoi de poker organisé par le CLAP • Salle Delavaud

FÉVRIER

- Dimanche 1** 16h00 • La station Champbaudet par le Théâtre des Deux Rives
 Tarif : 8 € 50 • Salle Delavaud
- Vendredi 6** 20h30 • Concert Clar'Yvelines au profit des Enfants du Soleil de Madagascar
 Entrée au chapeau • Salle Delavaud
- Vendredi 13** 14h à 18h Exposition de Modélisme ferroviaire par l'association AMFI
Samedi 14 10h à 18h Maison de Quartier
- Dimanche 22** 15h • Après-midi dansant organisé par les Compagnons du Folklore
 Salle Delavaud
- Mercredi 25** 14h30 • Bled, spectacle de théâtre original pour les 8 à 11 ans • Dans le cadre de la biennale « Odysées en Yvelines » • Tarif : 5 €
 Salle Delavaud • Renseignements et inscription : Théâtre Montansier

MARS

- Dimanche 1** Matin • Stage d'initiation à la danse country
 Après-midi • Bal country avec Les Talons Sauvages • Maison de Quartier
- Dimanche 8** Journée des tout petits avec les Associations La Mécanique des fluides et Arc en Ciel 78 Ateliers découvertes avec les parents, tables rondes, conseils de professionnels de la petite enfance
 17h • Spectacle de danse
 Maison de Quartier
 Contact : Nathalie Quonium au 01 39 51 36 72
- Samedi 14** Rencontres de danses contemporaines par Corps et Ames
Dimanche 15 Maison de Quartier
- Mercredi 18** Troisième printemps des aînés Animation, spectacles... • Maison de Quartier
- Samedi 21** Soirée théâtrale avec les Arts Associés
 Maison de Quartier
- Dimanche 22** Journée mondiale de l'eau (exposition, conférence...) • Après-midi dansant avec Versailles Swing Dances • Maison de Quartier
- Samedi 28** de 9h à 18h • Salon multi collections
 Contact : CLAP au 01 39 53 02 02
 19h30 • Soirée Cabaret avec le CLAP
 Salle Delavaud
- Dimanche 29** 15h • Loto des familles organisé par Sesakinoufo • Salle Delavaud

AVRIL

- Vendredi 3** Tournoi de jeux de figurines organisé par le CVJF
Samedi 4 Maison de Quartier
Dimanche 5

MARCHÉ PLUS

M. Vernet Bernard - 1 rue Albert Sarraut - 78000 Versailles

Tél. : 01 39 53 10 18

Fax : 01 39 53 08 13

Épicerie (alimentation au détail)