

Bientôt Porchiplage...

l'Écho des Nouettes

n°38 • Mai 2008 • 2€

Des élus, des questions

Ils ont été élus à la municipalité



le 16 mars 2008

Édito

Le journal cherche à se faire constamment l'interprète des habitants du quartier en traitant de la vie quotidienne qu'il s'agisse d'école, de logement, de transport, d'animation culturelle et sociale...

Profitant des récentes élections municipales, nous avons décidé de consacrer le dossier – c'est là une première pour l'Écho des Nouettes – à des questions qui relèvent peu ou prou de l'action de nos élus.

Parmi ces derniers, quatre travaillent ou habitent le quartier. Nous les avons rencontrés, ceux de la majorité, ceux de l'opposition, récents élus ou « anciens » réélus. En pages centrales nous les présentons et évoquons certaines questions... en nombre restreint faute de place. Nous proposons aussi quelques pistes et des interviews d'adjoints au maire qui, en place depuis peu, disent surtout écouter, chercher à comprendre.

Souhaitons que bientôt ils soient à même de passer aux actes même si, parfois, les problèmes soulevés relèvent aussi d'autres niveaux de responsabilités, départementaux, régionaux voire nationaux.

L'Écho des Nouettes

Les cent ans de Saint-Michel

p 2



Le théâtre des Deux-Rives p 7



Marie-Christine Claraz

p 8

1908 – 2008

L'église Saint-Michel a 100 ans

Ce n'est qu'à partir de 1863 que l'on trouve mention du rattachement de Porchefontaine en tant que paroisse à Sainte-Élisabeth, rue des Chantiers. Bien des années plus tard, le chanoine abbé, curé de Sainte-Élisabeth, décide de faire édifier une chapelle sur l'emplacement préssumé de l'ancienne chapelle des Célestins, à l'angle des rues Yves-le-Coz et des Célestins ; le propriétaire, M. De-roisin, cède gratuitement le terrain.

LA CHAPELLE

La bénédiction de la première pierre a lieu le 28 mai 1908, il y a tout juste 100 ans, et le 29 septembre 1908, pour la Saint Michel, une procession se déroule à travers les voies bordées de prés. Le 11 novembre, Monseigneur Gibier, évêque de Versailles, vient célébrer la messe dans cette petite chapelle. Conçue par l'architecte Barbier-Bouvet et construite grâce à la générosité des donateurs, elle est de dimensions modestes ; l'édifice en meulière possède une tribune et un petit campanile avec deux cloches, don des Capucins tout comme l'autel. La statue de Saint Michel est offerte par les Clarisses. Le culte est assuré par le clergé de Sainte-Élisabeth. L'église est entourée d'une clôture en lattes de châtaigner brutes.

AU TEMPS DU PÈRE EUSEN

En 1919, un administrateur ecclésiastique est nommé : l'abbé Eusen, breton né à Roscoff. Vicaire à

Saint Symphorien, il connaît déjà notre quartier car il vient y prêcher en breton de temps en temps et rendre visite aux familles originaires de sa région. Il deviendra rapidement l'une des figures les plus populaires du quartier. Jusqu'à sa mort en 1962, il résidera sur la paroisse qu'il aime tant. D'une bonne humeur à toute épreuve et d'un désintéressement absolu, il ne répugnait jamais à donner de sa personne, réempierant lui-même les alentours de sa chapelle, visitant les paroissiens, bien reçu partout.

En 1926, la chapelle devient église paroissiale. Le quartier compte 3500 habitants. La chapelle se révèle bien exigüe. Elle sera agrandie en 1937. Elle offre alors aux visiteurs un aspect champêtre avec ses poutres apparentes et ses murs blanchis à la chaux. Les vitraux, posés en 1909, portent les signatures de Vinum et Dubois, maîtres verriers de Reims. Datée de 1943, la fresque du chœur, est l'œuvre de madame Debès, premier prix de Rome. Selon la tradition, le curé bâtisseur, le père Eusen, y est représenté, et peut-être aussi l'artiste sous les traits de la Vierge.

En septembre 1949, le père Eusen, fatigué après 30 années de charge paroissiale, est remplacé par le père de

Porcaro. Une plaque apposée sur le mur de l'église rappelle son souvenir.

Reconnaissance des Bretons de Versailles et des environs
A l'abbé Cyprien Eusen
(1875 – 1962)
L'un des fondateurs de leur Amicale
1913 – 31 mars 1963

PRESBYTÈRE ET MODERNISATION

1952 verra la construction du presbytère et d'une salle paroissiale au 18, rue des Célestins. En 1953, un vicaire, l'abbé Millet est adjoint au curé, chargé en particulier de venir en aide aux habitants de la nouvelle cité d'urgence des Grands Chènes.



Pose de la première pierre, procession



En 1959, le père Pignol nouvellement nommé entreprend un nettoyage et une modernisation de l'église : les statues et les tableaux sont nettoyés, la balustrade de la communion disparaît, l'autel est dégagé. Une statue de la Vierge paraissant dater du XIII^e siècle est retrouvée et restaurée. La statue de Saint Michel placée au dessus du porche est descendue de son piédestal par mesure de sécurité ; elle sera placée sur un socle dans le square jouxtant l'église rue Yves-le-Coz.

Les années 1990 et 2000 voient de nouvelles transformations, en particulier l'extension sur le côté droit du chœur. Il est curieux de constater qu'à une époque où de nombreuses paroisses déplorent la diminution constante du nombre de fidèles pratiquants qui fréquentent les églises, l'église saint Michel a dû être agrandie dernièrement pour

pourvoir accueillir tous ses paroissiens.

Pierre Chaplot
et Claude Dutrou

FÊTES DU CENTENAIRE DE SAINT-MICHEL

La paroisse Saint-Michel organise les fêtes du centenaire de l'église le week-end du 27 et 28 septembre.

- Samedi : promenade-découverte du quartier, goûter.
- Dimanche : déjeuner à la maison de quartier, lancer de ballons, inauguration de la plaque du centenaire et messe à 18h avec l'évêque de Versailles, Mgr Amônieux. Ce sera l'occasion de redécouvrir la fresque du chœur actuellement en cours de rénovation.

Billet d'humeur

Si je veux du pain, je vais chez le boulanger.
Si je veux de la viande, je vais chez le boucher.
Si je veux envoyer une lettre, je vais à la Poste ?
Eh bien non ! A Porchefontaine, à la poste, il n'y a pas de boîte à lettres !
Ou bien vous venez aux heures d'ouverture, en bousculant les gens qui font la queue, pour accéder à la trappe au-dessous des guichets, ou bien vous sillonnez le quartier pour trouver la jolie boîte jaune, objet de vos désirs !
La chose dure depuis près d'un an. Sans explication. Les boîtes qui permettaient le "tri sélectif" : le département, la province, l'étranger, ont été "murées".

Pourquoi ?
Une fois de plus, on ne dit rien aux usagers. Des fois qu'ils osent rouspéter !
On a parlé de sécurité : c'est très important, la sécurité !
On a dit que c'était la mairie : il faut bien un bouc émissaire !
Eh oui ! Clochemerle est à Porchefontaine !
Est-il si difficile de placer une boîte juste à côté de la Poste, au bord du square Lamôme ?
En attendant, beaucoup se cassent le nez, et si vous n'avez pas de voiture, il vous faut prendre votre canne... et votre boussole.
S'il vous plaît, rendez-nous notre boîte ! Vite !

Michel Brunetti

L'immeuble de l'angle des rues Coste et Yves-le-Coz

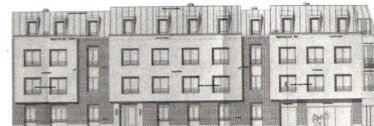
DANS le dossier sur le logement social d'octobre 2007, il était indiqué en « Dernière minute » que l'on donnerait à nos lecteurs des précisions sur la construction qui était annoncée par l'affichage du permis de démolir et de construire, au coin des rues Coste et Yves-le-Coz, à l'opposé du square Lamôme.

La construction démarrera prochainement, conformément au permis de construire accordé en juillet 2007 à Bouygues Immobilier qui est le maître d'ouvrage.

L'immeuble comprendra trois niveaux, dont un étage sous les combles avec, en sous-sol, un parking collectif dont l'accès et la sortie se feront par la rue Yves-le-Coz au

niveau de l'ancienne boucherie. Il y aura 23 appartements de 2 à 5 pièces (de quelques 40 m² à 90-100 m²) et deux locaux commerciaux d'assez grande dimension (40 et 70 m²) qui ouvriront sur la rue Yves-le-Coz. Cela posera certainement quelques problèmes aux heures de pointe car l'entrée ou la sortie se feront dans la file qui attend au feu tricolore.

La ville a accordé sa garantie à Versailles Habitat (VH) et lui a attribué une subvention pour surcharge foncière. VH aura l'usufruit temporaire de 17 logements auprès de la société PERL, propriétaire. Cela per-



mettra des locations diverses faites à des bénéficiaires du 1% patronal ou à des fonctionnaires, par exemple. Elle aura la pleine propriété de six appartements à caractère plus social.

Au terme de l'opération de construction, le nombre de logements aidés du quartier de Porchefontaine se montera à 550 confirmant l'accroissement progressif du parc social ici et ailleurs dans Versailles.

Serge Perrutet et Jean Sebillotte

Tristesse



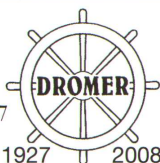
Roger Barçon, que nous avons interviewé avec son épouse Gabby pour le numéro 37 de l'Écho, est décédé subitement le 16 mai. Nous nous joignons à tous ceux qui l'ont aimé pour dire notre affection à sa famille.

Poissonnerie DROMER

- 81 ans d'existence
- 81 ans d'expérience

14, rue Jean-Moulin à Guyancourt 01 30 43 17 07

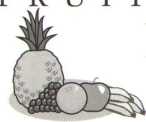
Marché de Porchefontaine



FRUITS ET LÉGUMES

BRUNA

Primeurs



Marché de Porchefontaine - Mercredi et samedi

Phébus

vous facilite la ville

ESPACE CLIENTS
12 av. du Gal de Gaulle
01 39 20 16 20
www.phébus.tm.fr

KIOSQUE

Avenue de l'Europe
01 30 21 19 51
Objets perdus

POINT VÉLO

Place Raymond-Poincaré
01 39 20 16 60

Entreprise de Marco



TRAVAUX DE MAÇONNERIE - RAVALEMENT
CARRELAGE - PLOMBERIE ET TRAVAUX DIVERS

☎ 01 39 50 38 56 - 01 39 53 44 03

101, rue Yves-Le-Coz - 78000 Versailles

Commerces

Amours de pétales

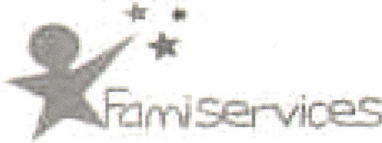
C'EST la nouvelle boutique qui succède à Camille Flore au 84 rue Yves-le-Coz.

Quand on pénètre dans cette serre foisonnante de plantes, d'objets de déco insolites mêlant osier et fer forgé... on est accueilli par le gargouillis d'une fontaine apaisante.

Valérie a gardé de ses études dans le social le goût des autres mais c'est le hasard qui a favorisé son recrutement par une fleuriste et son amour des pétales. L'apprentissage sur le tas et une grande sensibilité ont fait le reste.

Elle confectionne évidemment des bouquets mais son péché mignon, c'est l'ikébana (art séculaire japonais de composition florale). En quelques gestes précis et inspirés, elle attrape des fleurs isolées, une large feuille, une petite liane, un bâton de cannelle, du tortuosa (bois très très torturé !) et ainsi concocte un cadeau épuré, original, (pour une somme raisonnable) qui fera beaucoup plus d'effet que la traditionnelle azalée.

Pour le mariage de vos amis du bout du monde, la boutique est affiliée à Florajet.com mais de votre voiture coincée dans un embouteillage sur l'A86, avec un téléphone, une carte bancaire, vous pouvez faire pardonner votre retard par un cadeau délicat qui sera livré à Porchefontaine avant votre arrivée. Tél. : 01.39.02.38.37



Au 34 rue Rémond, Famiservices vous propose un panel de services à la personne qui vont vous séduire. Installée à Porchefontaine mais intervenant sur l'ensemble de la ville, Viroflay, St-Cyr et Jouy-en-Josas, cette entreprise est habilitée à assister les personnes âgées (coucher, habillage, repas...), tout pour favoriser le maintien à domicile. Outre des prestations classiques de ménage, bricolage, jardinage, elle offre des services pour garder vos petits à la sortie de l'école, du soutien scolaire pour les plus grands et des cours d'anglais. Christopher Beson, son fondateur, ancien informaticien, a abandonné les logiciels pour mettre en œuvre ce qu'il aime : rendre service, s'occuper des autres. Il a déjà constitué une petite équipe avec l'aide de l'ANPE.

Comme pour toute entreprise agréée, ce type de prestations ouvre droit à une réduction d'impôt de 50 % des sommes versées dans la limite d'un plafond annuel.

Vous pouvez contacter Famiservices pour un devis au 01.39.51.88.07 ou consulter leur site : www.famiservices.fr

Plomberie Galo P



COMME son voisin, Eric Gevrey a abandonné son métier de commercial en informatique pour suivre sa vocation : créer sa société.

Après une première tentative riche d'enseignements, Eric se tourne vers l'artisanat. Il frappe inlassablement à toutes les portes, le temps de mûrir son projet, sa nouvelle orientation : une entreprise de plomberie.

Il se forme auprès des prestigieux Compagnons du Devoir, surmonte les obstacles du créateur d'entreprise, surnage parmi les innombrables dossiers à remplir, à tamponner et enfin Galo P sarl voit le jour en mars. Pour tous travaux de plomberie, sanitaires ; en neuf, en réhabilitation ; cuisine ou salle de bains, Galo P établit des devis gratuits.

N'oubliez pas, pour certains travaux de petit entretien, la TVA est à 5,5% ; intéressant !

Vous pouvez le joindre au 01.30.21.25.07 ou eric.gevrey@free.fr

Nathalie Hard

COURRIER DES LECTEURS

DES GOÛTS ET DES COULEURS

Le centre de distribution postale de Versailles et les immenses qui l'entourent sont en voie de finition. Les toits, patchwork douteux de tuiles, ardoises et zinc, ont été posés il y a plusieurs semaines. Le ravalement est en cours. Stupéfiant : à première vue, on

pourrait croire à un mélange de glaces fondues vanille-chocolat. En fait, les taches de chocolat sont particulièrement malheureuses et me font plus penser à des respasimmes mal entretenues. Dégoût et des couleurs

Phillipe Ghesquière

LETTRÉ DE M. DUPRÉ

« ... je suis un fidèle lecteur de « l'Écho des Nouettes » depuis le premier numéro, très ancien du quartier, je me permets de vous demander des nouvelles d'une personne disparue dans votre journal sans un mot de la rédaction. Cette personne est-elle décédée ? démenagée ?

Des questions qui doivent vous paraître curieuses mais je veux parler de la personne qui signait ses articles « Horticultrix » j'attendais avec impatience votre journal pour lire son article. Vraiment c'était une personne qui [avait] des connaissances sur le jardinage, peut-être était-il jardinier ou professionnel, car tous ses articles m'apprenaient quelque chose et l'on sentait que c'était du vécu.

Il n'est pas de même pour l'auteur des articles sur le jardinage, car

depuis un an cette rubrique ne m'apporte aucun intérêt. que peuvent nous apporter les premiers articles sur les jardins de voisins ou d'amis. Le dernier numéro sur le cyclamen est tout à fait nul. Je pourrais très bien vous fournir des articles pour chaque numéro, il suffit d'ouvrir un livre spécialisé d'horticulture, (genre guide du jardin de Georges Truffaut) et c'est le cas.

En plus votre journal dégingole sur l'intérêt du quartier. Plusieurs de mes amis anciens comme moi du quartier n'en voit plus aucun intérêt. Alors ressaisissez-vous si je peux me permettre de vous donner ce conseil pour la vie de votre journal.

En attendant une réponse... »

A. Dupré

BALCONS ET JARDINS

Cher monsieur Dupré

Vous vous inquiétez de la disparition d'Horticultrix dont la rubrique a été remplacée par la mienne. Bien à tort je vous assure. En mai 2005, dans l'Écho, on pouvait lire ceci : « Merci à Horticultrix qui, après des années de conseils aux jardiniers en herbe, se met au vert. » Ce nom de plume correspondait au contenu de sa chronique. Le vôtre, M. Dupré, vous masque-t-il aussi ? Seriez-vous éleveur ?

« Depuis un an cette rubrique ne m'apporte aucun intérêt », dites-vous. Ceci conduit à fournir au lecteur quelques précisions. Ecrivain dans l'Écho depuis 12 ans et bien qu'agronome de formation, succéder à Horticultrix sur un plan technique m'était impossible. Dès lors j'ai mis l'accent, avec l'accord de l'équipe de rédaction, sur des portraits de jardins et de jardiniers du quartier, sur l'évocation de plantes, en général d'appartements ou de balcons, ou sur la Foire aux plantes.

Un journal comme l'Écho - oh combien local - se doit de mettre en avant ce qui fait la vie du quartier.

POUR UN QUARTIER QUI CHANGE

A vrai dire, le quartier évolue et se renouvelle. Je le constate aussi. La nouvelle manière d'aborder le sujet de cette rubrique ne témoigne-t-elle pas de ce changement ?

Il y a à Porchefontaine et arrivent de nombreux amateurs de jardin qui sont rarement misanthropes et qui, donc, aiment partager leurs expériences, réussites, échecs et tours de main.

Cette envie d'échanger me semble expliquer le succès de la Foire aux plantes, cette innovation relativement récente (il y a très longtemps il y avait les Établissements Truffaut... le quartier change vous dis-je !).



LA DERNIÈRE FOIRE AUX PLANTES

Le 6 avril, a eu lieu l'édition 2007 de cette Foire, manifestation unique en son genre à Versailles, qui permet à de nombreux amateurs de venir échanger gratuitement plantes et expériences. On y reçoit aussi des conseils de professionnels ou d'amateurs éclairés et passionnés avec des thèmes renouvelés chaque fois. Cette fois-ci, l'accent était mis sur les plantes grimpances, la confection du compost, la taille des glycines, le moyen de se procurer et de soigner les coccinelles qui permettent de lutter contre les pucerons sans utiliser de pesticide...

Je suis frappé d'ailleurs par le souci des jardiniers de restreindre au maximum l'emploi de produits chimiques dans leur jardin. S'ajoute à chaque Foire de petits ateliers pour intéresser les enfants à ce qu'est une graine, son semis, sa germination, sa croissance. Cette rencontre d'une après-midi, appuyée par le CLAP 53, est animée, comme ce journal, par des bénévoles qui veulent garder au quartier sa convivialité du bon vieux temps.

Jean Sebillotte

SOCIÉTÉ GÉNÉRALE

Une agence Société Générale se tient à votre disposition du mardi au samedi au

93, rue Yves-Le-Coz 78000 VERSAILLES
Tél. : 01 39 51 12 18

Maintenance, dépannage, installation
Formation à domicile
Travaux informatiques
Création de sites internet

asi
aide et services informatiques

de 9h30 à 22h du lundi au vendredi 06 61 14 48 09
sur Versailles. Particuliers & Entreprises

« LA BOUCHERIE »
Monsieur M. ANDRE-JOANNY
62, rue Albert Sarraut 78000 VERSAILLES
Tél. 01 39 50 50 24

*Viande de 1^{er} choix
charcuterie : volailles ; plats cuisinés*

PIZZA PORCHEFONTAINE
Pizzeria Restaurant
99 rue Yves-Le-Coz
78000 Versailles
01 39 24 06 70

Fermé le dimanche

Municipales 200

Circulation des véhicules et piétons : un point sensible et un problème récurrent

TOUT le monde est d'accord pour dire que Porchefontaine avec ses jardins, ses équipements sportifs et sa forêt offre un cadre de vie incomparable. L'évolution du trafic routier menace gravement ce cadre de vie.

Cette évolution est permanente, les tuyaux d'évacuation que représentent les routes restent identiques dans leur capacité et sont à saturation à certaines heures.

Des équipements ont été mis en place, comme les ralentisseurs - les coussins berlinois abandonnés car trop bruyants - les rétrécissements de chaussée, les sens de circulation, les feux tricolores, les stops, les plateaux rehausseurs, la signalisation, autant de solutions qui apportent certes des améliorations, mais qui ne donnent pas entièrement satisfaction.

Il faudra en conséquence agir dans bien d'autres domaines pour que les piétons, vélos, motos et automobilistes puissent se déplacer de façon satisfaisante, en respectant notre cadre de vie.



QUELQUES PISTES...

- Régulariser le trafic sur les trois axes majeurs des rues Albert Sarraut, Yves-le-Coz et Rémont ;
- Refaire les routes dont certaines donnent l'impression qu'elles vont accoucher demain ;
- Repenser le stationnement et les parkings ;



- Réfléchir, à l'avance, aux entrées et sorties des nouveaux immeubles ; pour les autres on ne peut plus grand-chose ! (cf. article page 3) ;
- Prévoir de façon générale les circuits des vélos sur tout le quartier et plus particulièrement celui des 140 qui sortiront tous les jours de l'immeuble de La Poste, rues Molière et Lamartine ;
- Changer le trajet du bus B, qui pourrait aller jusqu'à l'entrée de Viroflay pour faire le lien avec les gares et desservir le bus du quartier, tout en dégagant la rue Coste d'un terminus très gênant.

Une précision de Cofiroute, lourde de conséquence...

Quand le tunnel de l'A86 au Pont Colbert sera ouvert, les automobilistes traverseront le quartier. Il suffit de regarder une carte pour s'en convaincre ; ils prendront le tunnel au Pont Colbert pour deux raisons évidentes : un trafic particulièrement bouché aux heures de pointe en direction de l'A13 aux haras de Jardy et une distance plus grande à parcourir.

Et la sortie Place Louis XIV ?

Cofiroute précise : « Concernant le diffuseur de la RD10, envisagé place Louis XIV à Versailles, sa réalisation a été différée à la suite de l'enquête publique de 1994, du fait principalement de son positionnement dans le périmètre de protection du château de Versailles. Il ne fait donc pas partie du cahier des charges de Cofiroute. Si l'État décide un jour de le réaliser, il devra faire l'objet d'un accord préalable du Ministère de la Culture et de la consultation des communes de Versailles et de Viroflay. Afin d'en préserver la réalisation éventuelle, sans impact sur l'exploitation du tunnel, l'État a juste demandé à Cofiroute de prendre une mesure conservatoire consistant en la réalisation d'une amorce de bretelle à partir du tunnel en direction de la place Louis XIV. »

Pour le quartier, cette bretelle serait pourtant d'un intérêt capital !

Nous avons rencontré Thierry Voitellier, adjoint à la voirie, déplacements urbains et sécurité :

Nous avons évoqué avec lui les points noirs de la circulation et du stationnement dans le quartier. Il a noté précisément ce que nous voulions lui signaler. Nos remarques, nous a-t-il dit, correspondent à des préoccupations de l'équipe municipale, et seront prises en compte lors de l'étude des grandes orientations en septembre.

thierry.voitellier@mairie-versailles.fr

Les élus de Po

Martine Schmit

54 ans - juriste d'entreprise

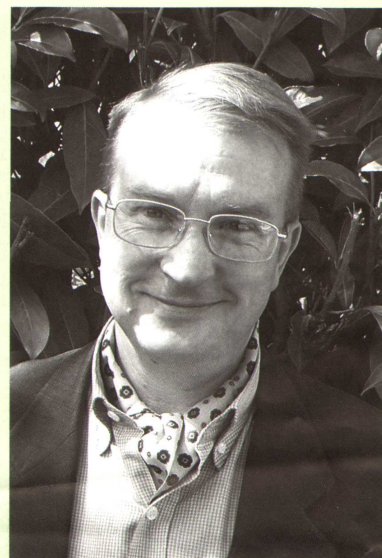
martine.schmit@mairie-versailles.fr



Michel Lefèvre

47 ans - médecin généraliste

michel.lefevre@mairie-versailles.fr



PORCHIFONTAINE DEPUIS 24 ANS, ELLE EST DEPUIS TOUJOURS INVESTIE DANS LA VIE ASSOCIATIVE ET DANS LA VIE DU QUARTIER. Elle intègre le conseil municipal en 2005 et fait partie du conseil de quartier depuis 2001. Elle participe au mois Molière aux côtés de François de Mazières depuis 2001 et le soutient depuis le début dans sa démarche politique.

Membre de la Commission municipale : urbanisme, travaux et logement, représentante du conseil municipal au sein du syndicat intercommunal pour l'assainissement du ru de Gally, dans les écoles maternelle et primaire Pierre Corneille et au groupe scolaire Yves-le-Coz ainsi qu'à la commission de l'artisanat, du commerce, des halles et marchés.

« JE DORS À RICHARD MIQUE MAIS JE VIS À PORCHFONTAINE... »

Passionné de musique et de culture (il est chef de chœur de l'Ensemble Jubilate de Versailles), séduit par la démarche du mois Molière, il accepte d'intégrer la liste de François de Mazières pour œuvrer avec lui dans le domaine culturel.

Membre de la Commission permanente : enseignement, culture, jeunesse et sport, du Conseil d'établissement de l'école des Beaux-Arts et du Conseil d'établissement du Conservatoire à rayonnement régional.

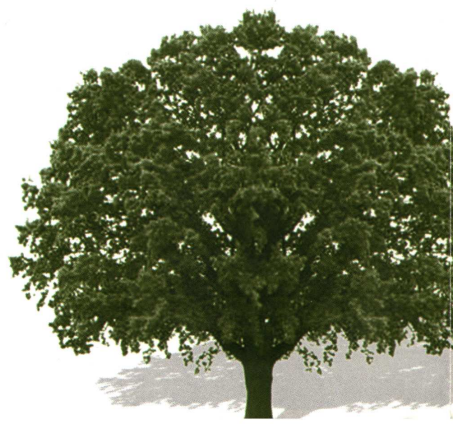
Leurs souhaits...

- Travailler en équipe sur des projets collectifs ;
- Faire avancer les dossiers, les demandes des habitants, des associations en privilégiant l'intérêt général : les présenter, les défendre, les suivre et donner des réponses ;
- Participer au développement de la vie économique et à la restructuration du centre ville ;
- Faire se rencontrer les versaillais, notamment autour de la musique.

Environnement, qualité de vie, propreté

Quelques attentes des Porchifontains :

- L'embellissement des grands axes par des arbres et des bacs fleuris,
- un aménagement agréable et convivial de la place du marché,
- la rénovation de la gare : propreté, entretien, rampe d'accès aux quais plus aisée...



8, un tournant ?

Des questions,
des attentes

Porchefontaine

Danielle Legué

55 ans - fonctionnaire
Education Nationale

danielle.legue@mairie-versailles.fr

Sylvain Lobbe

28 ans - ingénieur en logistique

sylvain.lobbe@mairie-versailles.fr



PORCHIFONTAINE DEPUIS 21 ANS.

Adhérente à la section PS de Versailles depuis 20 ans, elle participe activement aux travaux de la commission administrative de la section et intègre la liste PS de Catherine Nicolas, son travail et sa vie familiale lui laissant plus de temps.

Elle est très investie dans tout ce qui touche au social et aux droits de l'homme.

Membre de la Commission de la famille et du social et du Conseil d'administration du CCAS

DÈS 18 ANS, IL MILITE DANS UNE ASSOCIATION DES DROITS DE L'HOMME.

Il entre en politique au PS en 2005 (au moment du référendum sur l'Europe).

Très actif également au sein de la commission administrative de la section pour la rédaction de documents, le tractage..., il intègre naturellement la liste PS.

Membre de la Commission de la famille et du social et du Conseil d'administration de l'Office de Tourisme

Leurs souhaits...

- Faire vivre la démocratie dans la ville : être un vrai relais entre les habitants, les associations et la municipalité ;
- Être une force de proposition et non pas d'opposition systématique : faire passer nos idées auprès de la majorité et soutenir son action quand elle va dans le bon sens ;
- Poursuivre l'essor des logements sociaux et traiter la question des logements pour étudiants.

Nous avons aussi interviewé Magali Ordas, adjointe à l'environnement :

« Depuis ma nomination, je me suis rendue 2 fois à Porchefontaine pour des problèmes d'assainissement et de voirie ; j'y trouve une âme très particulière que je souhaite préserver, notamment en matière d'environnement du fait de l'existence des nombreux jardins et de la proximité de la forêt.

Pour l'instant, je prends connaissance des différents dossiers ; je pourrais vous en

dire plus sur les projets en cours en octobre...

J'attends des habitants du quartier qu'ils me fassent part directement de leurs problèmes et interrogations liés à la propriété et à la qualité de leur cadre de vie. Je serai toujours à leur écoute. »

magali.ordas@mairie-versailles.fr

Circulation de l'information : des outils à mieux utiliser, des supports à créer

La communication entre la municipalité et les habitants passe en grande partie par le bulletin municipal, les panneaux administratifs et les conseils de quartier.

UN ÉLÉMENT MAJEUR : LE CONSEIL DE QUARTIER

Il existe à Versailles depuis les années 1975. Il est très mal connu des Versaillais qui dans l'ensemble ignorent ses possibilités et ses limites. C'est une instance essentielle qui informe le Conseil Municipal des attentes des habitants et de leurs difficultés. Il n'a cependant qu'une voix consultative et donc aucun pouvoir de décision.

En 2001, pendant les vacances estivales et sans concertation ni consultation des membres des conseils précédents dont l'expérience aurait pu être utile, est mise en place la structure actuelle qui a fonctionné jusqu'à aujourd'hui.



Le Conseil de Quartier c'est donc :

- un président et un vice-président nommés par le maire, tous deux conseillers municipaux ;
- 10 personnalités choisies par le maire sur une liste proposée par le président ;
- 15 représentants des associations ;
- 10 représentants élus par les habitants.

Le 27 février 2002 paraît la loi sur la Démocratie de proximité qui rend la création de Conseils de Quartier obligatoire dans les communes de plus de 80 000 habitants. Ces conseils comprennent des conseillers municipaux désignés par la Mairie « dans le respect du principe de la représentation proportionnelle ». La loi permet aux maires d'organiser les conseils comme ils l'entendent. Le Conseil Municipal affecte aux conseils de quartier qui se réunissent au moins



deux fois par an un local, des moyens matériels, et assure leurs frais de fonctionnement.

QUELQUES PISTES...

A propos des conseils de quartier :

- Il serait souhaitable que les habitants soient informés de façon précise sur leur fonctionnement et leur rôle, ce qui susciterait des candidatures (en 2001, il n'y avait eu que 171 candidats pour l'ensemble de la ville) ;
- Il serait nécessaire que le Maire et son conseil réaffirment l'importance des Conseils de Quartier et précisent des modalités claires de fonctionnement, notamment en ce qui concerne la publication de l'ordre du jour et des comptes rendus (accessibles sur le site internet de la mairie) ;
- Puisqu'il s'agit de démocratie de proximité, l'idéal ne serait-il pas qu'une majorité des membres du Conseil soient élus ?
- Et pourquoi pas des sièges pour les conseillers municipaux de l'opposition ?

A propos des supports d'information :

Renforcer la communication, la circulation des informations est un impératif et passe notamment par :

- des panneaux d'information en plusieurs points du quartier, trois au moins, sans oublier les « habitants du haut » (Célestins, Chantiers...) ;
- un panneau à l'extérieur de la Maison de Quartier ;
- un panneau d'information, avec plan du quartier, à la sortie de la gare ;
- un plan du quartier sur la place du marché.

Nous avons interviewé Emmanuelle de Crépy, adjointe à la concertation et conseils de quartier

« Je réfléchis à une nouvelle organisation des conseils de quartier, notamment à l'organisation des élections.

Je travaille également à l'élaboration d'une charte spécifique et à la mise en place d'une campagne d'information active.

Dans l'immédiat, j'établis un état des lieux des 7 dernières années en interrogeant plusieurs personnes des anciens conseils. »

emmanuelle.decrepy@mairie-versailles.fr

Ont participé à l'élaboration de ce dossier :
Dominique L'Hoste, Marie-Jo Jacquey, Laurence Léger,
Marie-Noëlle Roger, Serge Perrutel.

En bref



Apéritif de rue

C'est la deuxième édition de l'apéritif entre voisins des rues Molière et Boileau le dimanche 1er juin devant le CIG rue Boileau.

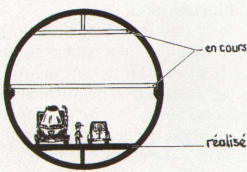
Dans le bois vers Vélizy

Qui va en forêt par la rue Berthelot, trouve à droite un dépôt de matériel qui stagne là depuis des mois, servant de base arrière aux nombreux chantiers qui trouvent les rues Rémond, Girardon, Mignard, etc. C'est inesthétique à souhait... mais utile ! Plus loin, divine surprise, le chemin qui grimpe tout droit à l'assaut de la colline (route de Vélizy sur les plans) a été refait sur 150 mètres environ. Mais, au delà, dans la pente raide, demeure le ravin que les pluies ont creusé depuis des années... et qui continuera à conduire les eaux sur la partie refaite ! Combien de temps résistera cet aménagement ? Combien de temps les graviers apportés mettront-ils à envahir les rues Berthelot et Coste lors des gros orages que nous subissons régulièrement ?

Au Merial

Gégé et Magali servent au Merial une cuisine gastronomique à base de produits du terroir sélectionnés auprès de producteurs A.O.C notamment. Le chef Gégé est membre de l'Académie Nationale de Cuisine. Au terme de l'audit 2008 portant sur les 7 règles d'or de la Charte de Qualité Accueil, le Merial a été récompensé par la CCI. Cet ancien compagnon du tour de France se voit conforté dans sa passion de la tradition culinaire et de l'accueil du gourmet. Pour déjeuner, dîner de groupe : 5, rue du pont Colbert. 01.39.50.26.60

Travaux de l'A86



Dans la seconde section du tunnel en duplex entre Pont Colbert et l'échangeur A13, la dalle inférieure est réalisée sur la totalité soit sur 5.5 km. Les travaux de réalisation des dalles haute et médiane se poursuivent. Les travaux de génie civil des deux niveaux de circulation de cette seconde section devraient se terminer fin 2008. La réalisation des refuges, niches de sécurité et trappes de ventilation se poursuit. Socatop, le maître d'œuvre et constructeur, a commencé à démonter ses structures de chantier inutiles à l'avenir pour poursuivre les travaux d'aménagement du raccordement en surface à Pont Colbert. Quant à la première section du tunnel entre Rueil-Malmaison et l'échangeur A13, les essais des équipements et des systèmes sont en cours. La mise en service est repoussée à 2009.

Bientôt la fin de l'année scolaire Fêtes, départs et fermetures

C'est déjà l'heure des bilans de fin d'année. À Pierre Corneille, on a beaucoup travaillé autour de l'art végétal, de l'origami aux haïkus, souvent en atelier avec des intervenants. Stéphane Moreau, qui initie les enfants au jardinage depuis plusieurs années, a travaillé avec cinq classes. Beaucoup d'autres projets ont été réalisés, dont on verra l'aboutissement aux expositions de fin d'année.

Les fêtes auront lieu le même jour le 7 juin, à l'école élémentaire Pierre Corneille et à l'école Yves-le-Coz où elle durera toute la journée : spectacle le matin, déjeuner et kermesse l'après-midi. Des changements sont prévus pour la rentrée 2008. D'abord le départ de Monsieur Leclercq. Après 22 ans à Porchefontaine, à la direction de l'école élémentaire, puis du groupe scolaire Yves-le-

Coz, avec la responsabilité des classes de CE2, CM1 et CM2, il abandonne la grisaille versaillaise pour le soleil du Vaucluse. Et puis, trois fermetures de classes sont programmées : une à la maternelle Yves-le-Coz, une à la maternelle Pierre Corneille, et une en élémentaire à Pierre Corneille. Avec l'arrivée de nouveaux habitants dans les logements neufs de la rue Molière et, bientôt, du bas de la

rue Yves-le-Coz, assisterons-nous à des réouvertures de classes à la rentrée 2009 ? ... En tout cas Monsieur Molière, directeur de la maternelle Pierre Corneille, propose aux parents qui souhaitent inscrire leurs enfants dans son école de le faire dès maintenant, ce qui pourrait annuler la fermeture de la quatrième classe de maternelle.

M.N. Roger

A la maison de quartier des espaces, des temps pour se rencontrer et inventer

Les mercredis de Porchefontaine

MERCREDI après-midi à la Maison de Quartier : enfants et adultes vont et viennent vers leurs ateliers. Au milieu de toutes ces activités prévues à l'avance avec le soutien d'un animateur, un lieu - comme la « Papothèque » du matin - prend forme au gré des participants. De 14h à 17h, c'est gratuit, on vient en

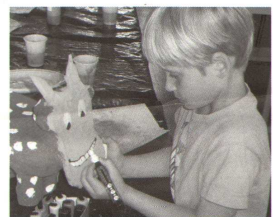
avec leurs petits, la génération des grands-mères avec leurs petits enfants. L'animateur est là pour aider à mettre en forme les idées mais ce n'est pas lui qui fait le programme à l'avance.

Le sujet « nature » a été retenu par les participants en début d'année et décliné au fil des désirs communs : sorties en forêt, atelier menuiserie pour faire des nichoirs à oiseaux et... à coccinelles. Sont venus aussi des échanges avec le Centre de loisirs maternels de Pierre Corneille : après-midi crêpes et invitation à venir en retour sculpter des fruits à la maison de quartier. Un grand moment : la visite guidée à l'Orangerie du château. Pour la fin de l'année, le groupe a décidé de s'intéresser à « la ferme ». Reste à inventer sous quelle forme : sorties, peinture, bricolage, histoire ? On peut toujours rejoindre

l'activité en cours d'année. Pour cette activité famille, les enfants doivent être accompagnés par un adulte ; l'intérêt tient en grande partie à la participation commune à une action mais, là aussi, place à l'invention : une grand-mère a proposé de faire, occasionnellement,

relais pour des enfants que leur mère ne peut accompagner tous les mercredis : une forme de parainage qui s'est tout naturellement mise en place dans cet espace où rencontres et imagination se portent bien.

M. J. J.



famille, quand on veut ; mais comme « c'est bien » on y revient. Participent des mères avec leurs enfants, des assistantes maternelles

C'était hier à la bibliothèque Le printemps des poètes

Le printemps était bel et bien arrivé à la bibliothèque ce vendredi 14 mars... il s'était paré de ses habits de fête, il nous avait conviés (nous y étions une soixantaine), avait également invité deux poètes, l'un français, Sylvestre Clancier, l'autre sénégalais et disciple de Léopold Senghor, Amadou Lamine Sall, ainsi qu'une comédienne, pour lire des textes et nous mettre l'eau à la bouche ; la réception fut chaleureuse ; un thé de bienvenue, et le festival de poésie pouvait commencer.



Quelques bribes, quelques miettes d'étoiles, tombées ce soir-là, livrées maintenant à votre dégustation : « Je t'ai recopiée dans mon cœur » ; « j'aime la maison de tes yeux », « la nuit accepte enfin de venir se coucher » « Les voyelles sont distraites et les consonnes rétives errent... » Comme si ne nous suffisaient pas le présent, le futur, le passé simple ou composé et l'imparfait du subjonctif, le poète nous propose de jouer les grammairiens des

temps modernes et de faire un ajout, un nouveau temps, un temps à composer, c'est le « présent composé »... à chacune, à chacun de s'essayer maintenant à sa conjugaison... pas si simple...

« La poésie parcourt le monde qui est dans sa main »... à nous de la suivre, de cheminer avec elle sur nos chemins. De la poésie au conte... un pas, un seul, que nous pourrions faire facilement en participant à une « Heure du conte » festive, à laquelle, une fois n'est pas coutume, les adultes seront aussi les bienvenus ! C'est le 25 juin de 10h30 à 11h30...

Hélène Volcier

Mots croisés

	1	2	3	4	5	6	7	8	9	10	11
A											
B											
C											
D											
E											
F											
G											
H											

Horizontalement
A - Les plus tendres des poulets ? B - Lieu de rencontre, à Olympie par exemple. Unité. C - Pour la pêche au gros ! D - Mesura. Un peu enroué.

E - Que c'est bon, au printemps ! F - Faisait la glace. Dure, mais c'est comme ça. G - Que c'est bon, et pas seulement au printemps. A soutenir. H - De D à G : Avec la tête pour un refuge. Pour Rachida.

Verticalement
1 - Ceux-là, ils ne s'en font pas ! 2 - Ce n'est pas comme ça qu'on va le faire...descendre. - Vieil habitant de Mongolie. 3 - Ce n'est pas le gars difficile. 4 - Aux bords du Loir - A rien, ça n'a pas de sens ! 5 - Pour le deuxième du 2... ou pour des Basques ? 6 - Fit le succès de B.B. 7 - Si elle n'avait pas de tête, la culture française en prendrait un coup ! 8 - Dans une niaiserie. - Exclamation. 9 - En forêt ou en Réunion. 10 - Pour le relief. 11 - Que c'est beau, au printemps !

Optic 2000 (spécialiste de la presbytie) 69, rue des Chantiers 78000 Versailles face à Leader Price

Nouveau ouvert le lundi après-midi

Opticien

01 39 50 06 94

HELIE

Charcuterie - Traiteur

Aux produits régionaux

12, rue Coste — 78000 VERSAILLES

Tél. 01 39 50 28 92

CHESNEAU RIVE GAUCHE

Gestion — Transaction — Location

93, rue Yves-Le-Coz — 78000 Versailles

Tél. : 01 39 49 94 25 — Fax: 01 39 49 96 40

e-mail : immobilier-chesneau@wanadoo.fr

Le jardin de Conilhac

Fruits secs & Artisans Choisis

Marché de Versailles

Tél. : 06 76 03 57 99



Le Théâtre des Deux Rives

Molière, Marivaux, Corneille... au cœur du quartier



UN INTERVIEW DE DANIEL ANNOTIAU, SON DIRECTEUR

Echo des Nouettes : plusieurs fois par an votre compagnie joue un répertoire classique à la maison de quartier, depuis des années nous annonçons vos spectacles dans le calendrier de l'Echo et avons eu l'occasion d'y assister avec grand plaisir. Dites-nous un peu qui vous êtes.

Daniel Annotiau : Nous répétons et jouons à la maison de quartier depuis plus de 10 ans. La grande salle de spectacle du centre, c'est une vraie chance. Nous y sommes venus grâce à Marcelle Tassencourt quand elle dirigeait Montansier. Après que j'aie travaillé avec différentes troupes, elle m'avait pris dans sa compagnie « théâtre et culture » en 1987-88. Elle m'avait dit : « vous devriez faire de la mise en scène » et

m'a beaucoup aidé à monter ma compagnie. Notre répertoire est surtout classique : Molière, Marivaux, Goldoni... A raison de trois nouvelles pièces environ par an, nous avons déjà donné plus de 45 pièces différentes.

Nous jouons parfois des modernes : l'Alouette d'Anouilh, Camus ou Ionesco.

UNE PASSION

E.N. : Comment est constituée votre troupe ?

D.A. : La troupe est composée en grande partie de professionnels : des jeunes, des retraités. J'ai aussi des intermittents engagés pour une saison et parfois je complète avec des élèves comédiens issus de notre atelier-théâtre de la Maison de quartier. Je suis passionné par la direction d'acteurs. Ce qui me préoccupe le plus, c'est le travail sur le personnage. Nous sommes là pour traduire ce que l'auteur a voulu dire. Il faut y arriver avec le comédien choisi pour le rôle ; aussi je suis d'abord très strict sur le casting. Il faut observer le comédien, voir ce qu'il peut apporter et trouver sa vérité au personnage.

E.N. : Et pourquoi ce nom « Théâtre des Deux Rives » ?

D.A. : Tout simplement l'idée de relier les rives droite et gauche de Versailles ; le théâtre comme lien.

E.N. : Où jouez-vous ?

D.A. : Nous avons joué à Montansier, à Paris. Nous donnons régulièrement des spectacles à Saint Jean de Béthune et participons à un festival d'été à Luynes. Nous participons depuis quelques années au Mois Molière et allons jouer pendant tout le mois de juin 2008, aux Récollets, en alternance, du Tchekhov, Ginna et « Le jeu de l'amour et du hasard ». Nous jouons régulièrement à Porchefontaine et pour la première fois, fin juin, après avoir joué aux Récollets, nous viendrons jouer Tchekhov au repas de quartier organisé avec le CLAP. C'est normal, il faut que les associations participent aussi à l'animation.

E.N. : Vous avez monté cette année « Cinna ».

D.A. : Oui, nous allons donner ici très bientôt cette pièce, fin mai. Voilà

longtemps que je voulais la monter. C'est une pièce romantique à sa façon, très dense sur le plan humain et politique... Le piège de cette pièce, c'est de ronronner en vers. Pour atteindre le public, il faut parler les vers, que ce soit naturel ; être dans l'intention, non dans le déclamatoire. Mon fer de lance, c'est qu'elle ne soit pas ennuyeuse cette pièce si intéressante. Notre objectif, c'est de promouvoir du théâtre classique de qualité.

M.J.J.

Rendez-vous pour Ginna, les 30 et 31 mai à 20h30
Prix famille : 4 places pour 25 euros



Baby Athlétisme

SOUVENEZ-VOUS... en 2003 les cham-pionnats du monde ont lieu à Paris. Tout le monde vit au rythme des épreuves et s'enthousiasme devant les médailles françaises... Cela a comme répercussion immédiate de dynamiser les inscriptions au club d'athlétisme. Puis chemin faisant, devant ce réel engouement et, avec l'insistance de quelques parents, il devient possible d'inscrire les plus jeunes de trois à cinq ans. Le baby-athlète né ! Après un mini test réalisé lors de leurs inscriptions, pour déterminer leurs aptitudes, ils sont prêts pour découvrir différentes disciplines comme la course, le saut en longueur ou le lancer. Ils sont une quinzaine à être accueillis tous

les samedis matins de 10h30 à 12h dans la grande salle d'athlétisme (rue Rémont) qui leur est exclusivement réservée. Deux monitrices organisent leur entraînement par phases successives de 15/20 minutes. Il est très ludique et adapté à leur jeune âge. Lorsqu'ils travaillent les impulsions pour le saut en longueur : « il s'agit d'une rivière pleine de crocodiles qu'il faut sauter et pas question de mettre les pieds dans la rivière ». Pour le lancer, les balles ne pèsent que 200 gr et lors des courses, les haies font 20 cm de haut... Il faudra qu'ils attendent quelques années avant de pouvoir commencer le saut à la perche, mais on retrouve déjà dans leur entraînement celui des grands.

Laurence Léger



Projets d'été, Livres et Porchiplage

La Maison de Quartier restera ouverte tout l'été sauf si certains travaux devaient justifier une fermeture de quelques jours. En effet aux travaux de ravalement à l'extérieur s'ajoutent, à l'intérieur, la réfection de l'électricité au premier étage et la reprise des plafonds au second.

Si les activités annuelles cessent peu à peu dans le courant juillet, au mois d'août les habitants qui ne partent pas pourront toujours trouver une présence et un accueil au 86 rue Yves-Le-Coz et les lecteurs pourront continuer à aller chercher leur provision de livres sous les toits. La bibliothèque reste elle aussi ouverte pendant toutes les vacances.

En juillet, comme à l'accoutumée, enfants et adolescents peuvent être inscrits au Centre de loisirs qui offre des activités en fonction des tranches d'âges avec de nom-

breuses sorties. Porchiplage devrait revenir à son tour en début de vacances mais de ce côté aussi les travaux n'ont pas dit leurs derniers mots... Là, pas besoin d'inscription : on vient seul ou avec enfants, en passant ou pour se poser. Dans le square, petite ambiance sable, verdure avec journaux et revues mis à disposition par la bibliothèque. Une fois par semaine, le soir, mise à disposition d'un barbecue. C'est pensé comme un lieu pour se reposer, un lieu aussi pour bavarder, faire connaissance. L'équipe du centre y assurera une présence continue et discrète : elle « rêve » d'un lieu autogéré où



tous, personnes ou associations, pourront proposer des idées, prendre des initiatives dans la journée ou au cours des soirées-brochettes.

M.J.J.

In bref

Départ à la Paroisse

Le Curé de Saint-Michel, le Père Grégoire de Maintenant, quittera la paroisse à la fin de l'été pour de nouvelles responsabilités à Maisons-Lafitte et au Mesnil-le-Roi.

Concerts

Dans le cadre du mois Molière deux concerts à l'Eglise Saint-Michel :

- La Chorale St-Michel (direction M. Brunetti), jeudi 19 juin à 20 h 45 (entrée libre)

- Le Piccolo Orchestra (direction Isabelle Charbonnier) avec la participation de la même chorale,

dimanche 29 juin à 17 h 30 (entrée libre)

Voir calendrier en page 8

Bon début de saison au camping

Le camping a réouvert ses portes fin mars avec deux nouveaux responsables : Sarita et Laurent. Vacances de printemps et jours fériés de mai ont vu affluer de très nombreux touristes campeurs. Dix nouvelles cabanes ont été construites pour répondre à une demande importante, mais le camping traditionnel garde la plus grande place.

Anniversaire Bio

Le 16 avril, l'association « Fontaine de Gaïa » a fêté ses trois ans d'existence en réunissant ses adhérents et sympathisants autour d'un apéritif bio.

Nouveaux décors de mosaïque

C'est prévu avec – et après – le ravalement de la Maison de Quartier. Les « artistes » de l'atelier d'arts graphiques et Françoise Trotabas créent les mosaïques qui viendront décorer les deux banquettes de part et d'autre de l'entrée, rue Yves-Le-Coz. Ils continueront aussi la décoration sur les murs, à l'arrière, sur le square.

Solution des Mots croisés

Saint-Len. - 11 - Siretos. - 10 - Ute. - 9 - Toléram. - 8 - Valagans. - 7 - Sans-gêne. - 6 - Talar. - 5 - Scean. Thèse. - 4 - ERT (Tré-ha-Tèle). - 3 - guettes. - 2 - E : Hamat. - 1 - Nanan. Thonier. - D : Siera. NRO. - E : Gant. - C : Agora. - B : Agora. - A : Sol-Y-laise.

inter caves
19, rue du Pont-Colbert
78000 Versailles
Tél./Fax : 01 39 49 57 27

FABRICATION - LOCATION RÉPARATION
TENTES DE RÉCEPTION
MATÉRIEL DE COLLECTIVITÉ
STRUCTURES - LITS DE CAMP
LE MATÉRIEL HEXA - 9, rue Molière - 78000 Versailles - Tél. : 01 30 21 11 04 - Fax 01 39 02 70 75

L'ART ET LA MANIÈRE
ARTS DE LA TABLE / CADEAUX / DÉCORATION / EPICERIE FINE
DU MARDI AU SAMEDI
HORAIRES : 10H00 - 13H30 / 15H00 - 19H30
L'ART ET LA MANIÈRE - 90 RUE YVES LE COZ - 78000 VERSAILLES - 01 39 49 51 37

PROXANIMO
Aide à la personne • Bricolage, jardinage...
Garde et promenade de vos animaux
06 63 32 11 23 • 01 39 49 55 90
www.proxanimomo.com
3 ans d'expérience - Certificat de capacité vétérinaire

Echo des Nouettes
23 rue Lamartine - 78000 Versailles
e-mail : echo.nouettes@wanadoo.fr
Paraît trois fois par an. Association « Journal de Porchefontaine »
éditrice. ISSN 1269-0996 - Directrice de la publication : Marie-Jo Jacquy. Imprimé par La Fourmi & Epsilon.
ONT PARTICIPÉ à la conception et à la réalisation de ce numéro : Pierre Chaplot, Michel Duthé, Claude Dutrou, Nathalie Hard, Marie-Jo Jacquy, Laurence Léger, Dominique L'Hoste, Bernadette Perrutel, Serge Perrutel, Marie-Noëlle Roger, Alain Roger, Jean Sebillotte, Hélène Volcier.



Marie-Christine Claraz

*Une femme de conviction,
une femme d'action*

UN GRAND VIRAGE

« A la naissance de notre quatrième enfant en 1991, alors que nous étions depuis longtemps à Porchefontaine, j'ai eu envie de mettre entre parenthèses ma vie de consultante et de m'investir davantage sur le quartier. Ma meilleure amie passait le concours de professeur des écoles. Je me suis dit : c'est intéressant, je vais avoir davantage de temps. Je me suis présentée en candidate libre et j'ai été reçue... Il a fallu me décider. C'était un énorme tournant... Cependant, dans une cour d'école, j'ai senti que j'étais là où il fallait que je sois. Après, évidemment il a fallu assurer. J'étais

école sans abandonner la formation des futurs professeurs. »

Depuis un an la voilà directrice en école d'application : « il faut créer une vraie équipe d'enseignants, promouvoir des projets dans l'intérêt des élèves, accueillir les étudiants, gérer l'urgence. Le quotidien est très prenant » mais la pédagogue reste aussi convaincue ; « c'est comme au CLAP : je voudrais que ce soit un lieu où puissent se dire les talents ».

Somme toute, en profondeur, il semble que, pour cette « contemplative active » comme se définit ce petit bout de femme, bien des projets pour l'école ou le quartier vont

LE CLAP 53 va bientôt avoir dix ans. Elle en est présidente depuis sept ans et, en attendant la relève, elle n'arrête pas de monter des projets avec son équipe. Bientôt ce sera le vide-grenier : « une énorme opération bien rôdée maintenant, avec 450 exposants ; ça demande une organisation d'enfer ». Hier ou demain c'étaient, ce seront les repas de quartier, la foire aux jouets, les soutiens logistiques pour la foire aux plantes et la place aux artistes... D'un bout de l'année à l'autre, au bureau, sur son vélo, au téléphone, en rendez-vous, elle n'arrête pas.

Avec quatre enfants et un travail à plein temps, même avec un conjoint très compréhensif, impossible de ne pas se poser la question : comment trouve-t-elle le temps de faire tout cela ?

PASSIONNÉE

Beaucoup plus que dans l'emploi du temps, la réponse est à chercher du côté de ses convictions qui colorent sa voix lorsqu'elle dit sa passion « à être vecteur d'un dynamisme, à écouter les gens et à monter ce qui les anime ». Une passion progressivement découverte après ses années d'étudiante. Reçue à l'ESSEC sans être totalement intéressée par le commerce, elle intègre en 1982 un cabinet de conseil en entreprise. « Là, une chance, j'ai rencontré une femme qui montait une section d'enseignement assisté par ordinateur. Cela m'a beaucoup plu de mettre en forme les savoirs pour que des apprenants puissent se débrouiller seuls. »

Avec ses enfants qui la posent dans la vie de quartier, la voilà de plus en plus participante aux associations, à la paroisse, à l'école. Mais il lui faut agir : « les commissions consultatives ce n'est pas mon truc ! »



Avant le vide-grenier... Marie-Christine et Antoine Recce

beaucoup plus occupée que je ne l'avais imaginé et cela n'a pas toujours été simple. Très vite j'ai voulu être maître formateur ; quand une inspectrice me l'a proposé, c'était le bonheur. Il a fallu repasser des concours. A peine reçue, j'ai souhaité prendre la direction d'une

dans le même sens : « ce qui m'intéresse c'est d'amener les personnes à se construire... c'est cela qui guide ma vie. C'est comme le courant d'un fleuve qui m'entraîne : j'y donne toute mon énergie ».

Marie-Jo Jacquey

Une des équipes qui font le quartier...

L'ÉQUIPE DU CLAP 53



De gauche à droite : Stéphane Masson, Antoine Recce, Isabelle Forget, Marie-Christine Claraz, Antoine Divan, Gérald Moncharmont, Véronique Gobiet, Sylvie Delmas, Nicolas Etievant, Kensa Néant.

Calendrier

MAI

Vendredi 30 20 h 30 « Cinna » de P. Corneille par le Théâtre des Deux Rives
Samedi 31 salle Delavaud

JUIN

Mercredi 4 20 h • Concert par l'Orchestre à cordes du Conservatoire de Région
Salle Delavaud

Jeudi 5 20 h 30 • « Contes de la rue Broca »
Vendredi 6 par les Artistes du Chapiteau
Samedi 7 Chapiteau

Dimanche 8 8 h - 18 h • Vide-grenier de Porchefontaine CLAP 53
16 h • « Contes de la rue Broca »
par les Artistes du Chapiteau
Chapiteau

Jeudi 12 20 h 30 • « Les âmes nocturnes »
Vendredi 13 spectacle de théâtre, mime, acrobates par la compagnie Shlemil Théâtre
Chapiteau

Samedi 14 20 h 30 • Théâtre d'improvisation par l'association Beding Be'Dingue
Salle Delavaud

16 h et 20 h • « Les âmes nocturnes »
Chapiteau
Dimanche 15 16 h • « Les âmes nocturnes »
Chapiteau

Jeudi 19 20 h 30 • Concert de la Chorale Saint-Michel
musique de la Renaissance à nos jours
Eglise St Michel
20h30 • « Les filles de Babayaga »
conte musical par le Grenier de Babouchka
Chapiteau

Vendredi 20 20 h 30 « les filles de Babayaga »
Chapiteau

Samedi 21 Fête de la Musique
salle Delavaud

Dimanche 22 Pique-Nique à la Fontaine des Nouettes
15 h • « La tragique histoire de Roméo et Juliette » par l'atelier-crédation de la troupe Comédiens et Compagnie
Fontaine des Nouettes

15 h 30 • « L'Avare »
Salle Delavaud

18 h 30 • « Un air de famille » d'A. Jaoui et J.P. Bacri
Compagnie des arts associés
Salle Delavaud

Jeudi 26 20 h 30 } « Contes de la rue Broca »
Vendredi 27 20 h 30 } par les Artistes du
Samedi 28 16 h et 20 h 30 } Chapiteau
Chapiteau

Samedi 28 19 h • Repas de quartier - Soirée musette,
spectacle du Théâtre des Deux Rives
Maison de quartier

Dimanche 29 16 h • « Contes de la rue Broca »
par les Artistes du Chapiteau
Chapiteau

17 h 30 • Concert : Haendel, Bach, Mozart,
Bizet par le Piccolo Orchestra et la Chorale
Saint-Michel
Eglise Saint-Michel

JUILLET

Jeudi 3 }
Vendredi 4 } Championnat de France de Voltige équestre
Samedi 5 } Club Hippique rue Rémont
Dimanche 6 }

Contacts : Maison de quartier : 01 39 02 12 41 • CLAP 53 : 01 39 53 02 02
• Paroisse St Michel : 01 39 51 21 65 • Sesakinoufo : 01 39 50 36 58
• Fontaine de Gaïa : 01 30 21 23 80