

**Du côté des écoles :  
encore et toujours la sécurité !** **page 6**

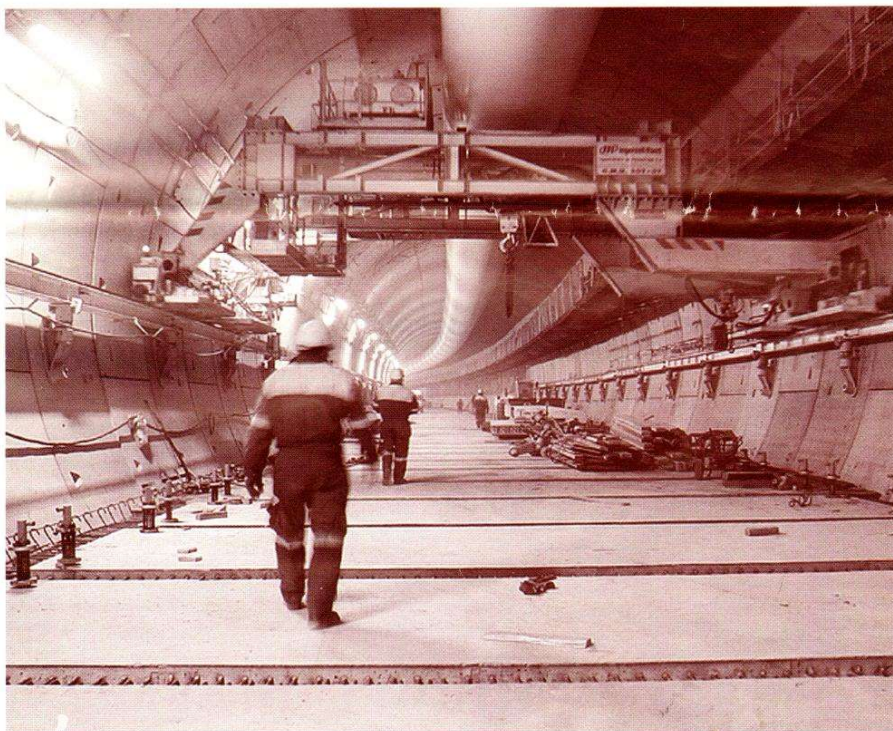
# **l'Écho des Nouettes**

n°22 • janvier 2003 • 2€

**Le journal de Porchefontaine**

## **Le tunnel de l'A 86**

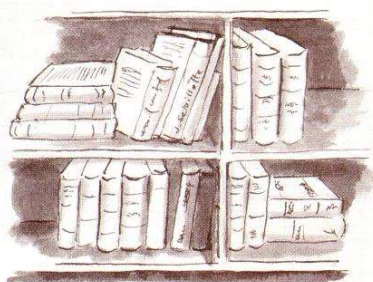
### **Raccordement de l'A86 au pont Colbert**



*« Je suis sceptique sur le désengorgement du quartier... » ●●● « J'aimerais que le chantier ne détruise pas notre petit coin de bois : c'est notre mémoire » ●●●*  
*« Je trouve le projet bien fait, bien ficelé ; le seul problème, c'est l'échappement des gaz par les cheminées ! » ●●●*  
*« Quel est le système mis en place pour l'évacuation des blessés en cas d'accident, d'incendie ? » ●●●*

Après la journée d'information organisée par Cofiroute en octobre dernier, L'Écho des Nouettes mène l'enquête sur le bouclage de l'A86.

**DOSSIER PAGES 4 ET 5**



**Bibliothèque**  
**page 6**

**Le téléthon 2002**  
**page 7**



**page 7**

**La mémoire  
du quart monde**





**En bref**

**Pizzeria : changement de propriétaire**

Employé « pizzaiolo » depuis 5 ans, Stéphane Quillio, 33 ans, a racheté, il y a quelques mois, le fonds de commerce. Originaire de Quiberon et titulaire d'une maîtrise de cuisine, il a débarqué dans le quartier en 1997 après 5 ans de service comme chef de cuisine à Euro Disney. Aurélie, médaillée de bronze du CFA de Versailles lors de son CAP salle, l'assiste dans le service.



**Les illuminations du quartier**

Du haut en bas du quartier, de la rue des Chantiers décorée, colorée, au bas des rues Yves-le-Coz ou Albert Sarraut, c'est une descente vers la pénombre qu'accompagnent 8 guirlandes (Yves-le-Coz) et 9 flocons (A. Sarraut). Square Lamôme, éblouissement des arbres lumineux. Mais surtout, au hasard des rues, surprise des mises en scène particulières avec de petites merveilles !

**Mots croisés**

	1	2	3	4	5	6	7	8	9
A									
B									
C									
D									
E									
F									
G									
H									
I									

**Horizontalement :** A. Un ancien des Cisterciens ? - B. Ça s'en va et ça revient... comme dans une chanson populaire ! - C. Pour se reposer... et se dépayser. - D. Possessif. - Indispensables au concerto. - E. Personnel. - Défaite ? de Condé. - F. Si l'on en fait de la confiture, ce n'est pas sûr qu'elle sente la rose ! - G. S'installe ou peut faire rire. - H. Bien utile pour qui veut savoir où aller. - I. Déesse corse ?

**Verticalement :** 1. La retraite d'un vieil homme sage. - 2. Précipitation... et bouillade. - Il faut le faire souvent, c'est bon pour le moral ! - 3. Sa vanité lui donne le tournis. - Tournés vers le haut, ils brillent près des volcans. - 4. Déchaîné par un dieu. - 5. Une âme bouleversée. - Percé de bas en haut. - 6. Un paquet pour un rat ! - Dans le lit. - 7. Rendues publiques. - 8. Ce n'est pas ainsi qu'il coule. - 9. Pas terrible de l'être, pour un chanteur, j'en sais quelque chose !

Solution des Mots croisés (page 7)

**La création des écoles à Porchefontaine**

De la création de son lotissement en 1871 à 1910, le quartier de Porchefontaine est en constante progression démographique. Aussi, dès cette date, la construction d'une école est-elle envisagée.

*Une des classes à l'ouverture de l'école rue Pierre Corneille sous la conduite de Madame Quenisset dont le mari était le directeur.*

C'est à cet effet que la municipalité de Versailles achète, en 1912, un terrain situé au centre du quartier : aujourd'hui square Lamôme.

La réalisation de cette construction, est contrariée par la guerre 1914-1918. La physionomie du quartier que nous connaissons aujourd'hui aurait été tout autre... En 1920, une école privée de filles, l'institution Jeanne d'Arc, fonctionne au 35 rue Rémont. Elle fermera en 1945. Dès 1921, Monsieur Lamôme, président du syndicat de défense des intérêts de Porchefontaine, réclame la construction d'un groupe scolaire.

**UNE ÉCOLE POUR... LES MÔMES !**

Les enfants du quartier qui désirent fréquenter les écoles publiques, doivent se rendre dans les



quartiers voisins : Montreuil et Les Chantiers, jusqu'en 1930, date d'ouverture du premier groupe scolaire sur le quartier : rue Corneille. Entre 1931 et 1939, le quartier se peuple rapidement. Aussi, chacune des deux classes primaires créées à l'ouverture de l'école, passe à cinq, tant chez les filles que chez les garçons. Et les classes maternelles passent de une à trois.

Après la guerre 1940-1945, les locaux des écoles sont à nouveau insuffisants. Des agrandissements ont lieu en 1950. Il y a maintenant huit classes primaires pour les filles, huit pour les garçons et cinq classes maternelles. Cette dernière extension des trois écoles, réalisée en plusieurs étapes, a nécessité l'expropriation de plusieurs pavillons rue

Saint-Michel et de deux commerces rue Albert Sarraut. L'implantation de la cité d'urgence des Grands Chênes, amène un grand nombre d'écoliers. Aussi, à la rentrée 1953, des classes provisoires pour garçons s'ouvrent-elles rue Rémont, à proximité de la Cité.

**DEUX SECTEURS POUR UN QUARTIER**

Dans les années 1960, la construction de grands ensembles immobiliers dans le quartier entraîne un afflux de nouveaux écoliers. La construction d'une autre école est alors envisagée.

En 1956, deux classes primaires pour filles sont créées sur une partie des terrains libérés par les Cisterciens, rue Yves-le-Coz, en attente d'une nouvelle école au même emplacement. Celle-ci ouvrira ses portes à la rentrée de 1960. A cette date, le quartier est divisé en deux secteurs scolaires.

En 1962, les écoles ont chacune douze classes primaires et deux classes de perfectionnement. En 1968, ces deux écoles deviennent mixtes. Les élèves de maternelle resteront rue Pierre Corneille jusqu'à la création récente de classes maternelles rue Yves-le-Coz, rééquilibrant ainsi les classes des « petits » sur le quartier.



La première école publique de Porchefontaine, rue Corneille

**Rue après rue...**

Porchefontaine prend un nouveau visage. C'est au tour de la rue des Célestins de passer au bloc opératoire pour 9 mois de profonde révision : eaux usées, gaz, eau potable, électricité, téléphone, éclairage, câble, enfouissement des lignes aériennes, les entreprises concernées se relaient pour remettre aux normes tous les réseaux.

« Nous nous efforçons de coordonner les intervenants pour définir à l'avance le programme de travaux et mettre en phase les objectifs de la mairie avec ceux des entreprises. Les coûts sont répartis sur tous les intervenants et tout le monde est gagnant. » nous dit Monsieur Alain Fontaine, maire-adjoint en charge des déplacements urbains et de la

voirie, qui insiste sur l'importance de la concertation avec les riverains. Une réunion d'information a été organisée avant le début du chantier.

Les riverains sont pour l'instant satisfaits. « Les entreprises travaillent proprement. Elles nous préviennent des coupures et respectent les délais » nous dit Geneviève qui s'interroge toutefois sur la tenue du planning pour la suite des travaux.

« Les ouvriers sont serviables mais je ne vois pas beaucoup les gens de la mairie » remarque Paul. François ajoute : « Ils sont respectueux des riverains malgré l'obstruction de notre boîte aux lettres par un abri qu'ils ont déplacé aimablement. Le chef de chantier est très efficace... Par contre la mairie nous impose de prendre en charge des travaux de

raccordement et quoi qu'on dise on devra payer... Les gens ont râlé pour l'aménagement du stationnement. Ce qui a été fait rue des Moines est coûteux et fait perdre des places. Finalement le stationnement sera en continu avec un petit dénivelé et on garde autant de places qu'avant. » Rendez-vous en juillet pour l'inauguration !

Jean-Pierre Ardaillon



Travaux dans la rue des Célestins (au niveau des n° 30-33)

**Entreprise de Marco**

TRAVAUX DE MAÇONNERIE - RAVALEMENT  
CARRELAGE - PLOMBERIE ET TRAVAUX DIVERS  
☎ 01 39 50 38 56 - 01 39 53 44 03  
101, rue Yves-Le-Coz - 78000 Versailles

**MICHEL MALABAT**

Plomberie  
Chauffage  
Ventilation  
**4, rue des Nouettes**  
78000 Versailles  
Tél. : 01 39 53 05 89 Fax : 01 30 21 39 80

**A FCI**  
Créé en 1989, FCI est aujourd'hui le deuxième connecticien mondial et sert sept principaux marchés : Communications, Informatique, Produits grand public, Industrie et Instrumentation, Aérospatial et Défense, Automobile et Énergie.

**FABRICATION - LOCATION RÉPARATION**  
TENTES DE RÉCEPTION  
MATÉRIEL DE COLLECTIVITÉ  
STRUCTURES - LITS DE CAMP  
LE MATÉRIEL HEXA - 9, rue Molière - 78000 Versailles - Tél. : 01 30 21 11 04 - Fax 01 39 02 70 75



# Des plantes aromatiques pour agrémenter le jardin

Les plantes aromatiques ne sont pas l'apanage du Midi. Quelques-unes, souvent précieuses pour leurs vertus culinaires ou leurs propriétés médicinales, se plaisent très bien par ici.

## ELLES SE PLAISENT AUSSI DANS NOTRE RÉGION

Le thym parfume agréablement le jardin et peut constituer de jolies bordures. Il est indispensable à la cuisine : potages, volailles, poissons, légumes... Le thym est un antiseptique des voies respiratoires et digestives et calme les douleurs rhumatismales. La réputation de la lavande n'est plus à faire. Ses fleurs très parfumées forment de magnifiques bouquets dans le jardin. Quelques feuilles peuvent être ajoutées aux salades. On dit aussi que la lavande assainit les bronches, qu'un sachet placé sous l'oreiller calme les migraines et apporte le sommeil. Le romarin se garnit de belles fleurs bleu pâle. Ses feuilles parfument plats et grillades. Il entrait dans la composition de « l'eau de la reine de Hongrie » si chère à Madame de Sévigné. Il est toujours réputé pour entretenir la beauté, la santé et la jeunesse de la peau. Les Assyriens Babyloniens connaissaient très bien la menthe. On compte plus de mille variétés dont certaines, très parfume-

mées, d'origine méditerranéenne, poussent très bien par ici. Ses vertus ne sont pas uniquement culinaires, digestives et antispasmodiques ; elle est un stimulant « fort propre aux jeux de l'amour ».

## QUI A DE LA SAUGE DANS SON JARDIN N'A PAS BESOIN DE MÉDECIN

ATTIRANTE dans un jardin, la sauge parfume les viandes et favorise la digestion. Chère aux Provençaux, la soupe à la sauge, avec pommes de terre et ail, est une véritable panacée : « qu'a de saui din souu jardin a pas besoun de medecin ». Cette célébrité remonte à l'Antiquité. La « salvia », la plante qui sauve, guérissait toutes les maladies, favorisait la conception et l'accouchement, et même les incantations des druides ! Le laurier noble, ou

laurier-sauce, laurier d'Apollo, laurier des poètes, est un petit arbre élégant. On ajoute

ses feuilles aux ragoûts, potages, farces, pâtés... Connu depuis les Grecs (la légende de Daphné), très apprécié à la Renaissance (« en cest arbre vertu abonde, autant qu'arbres en ce monde »), le laurier reste revêtu de ses vertus antiseptiques, digestives et antirhumatismales.

Arrêtons-là cette liste. Écrivez-nous pour la compléter. Et si un soir de l'été prochain, vous prenez une simple infusion de thym, menthe et mélisse fraîchement coupés, vous réaliserez que les jardins, même modestes, peuvent receler bien des trésors cachés.

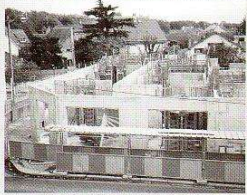
Michel Duthé



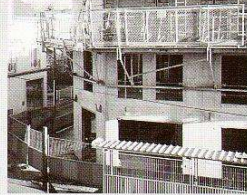
La menthe est conseillée contre les maux d'estomac dans un manuscrit italien du XIII<sup>e</sup> siècle

## Chantier de la rue Coste

Le 20 octobre 2002



Le 24 novembre 2002



## Poissonnerie DROMER

- 76 ans d'existence
- 76 ans d'expérience

14, rue Jean Moulin à Guyancourt 01 30 43 17 07

Marché de Porchefontaine



## CARROSSERIE YVES LE COZ

### STÉ M. GEFFRELOT

Règlement direct par les compagnies d'assurances  
VÉHICULES de REMPLACEMENT

Tél. : 01 39 51 13 86 - Fax 01 39 51 70 44  
44, rue Yves-Le-Coz - 78000 Versailles



## CONJUGUONS NOS TALENTS.



Agence de Versailles-Porchefontaine  
93, rue Yves-Le-Coz - 78000 VERSAILLES  
Tél. : 01 39 51 12 18

## ECHOS DU CONSEIL DE QUARTIER

# Le PLU s'élabore... Du nouveau dans les poubelles

Le PLU\* est entré dans la deuxième phase de son élaboration : la consultation du public, après celle des conseils de quartier. Le maire a reçu en octobre en réunion publique les représentants de toute la ville pour leur présenter la politique municipale : retrouver un équilibre démographique au niveau de 95 000 habitants, préserver les quartiers anciens, favoriser le tourisme, mettre en place un transport urbain propre (qui reliera le Pont Colbert à l'hôpital Mignot), préserver les espaces verts, développer le commerce sous toutes ses formes ainsi que les équipements publics comme le pôle multimodal des Chantiers. Suivront le dialogue avec les administrations, une nouvelle concertation avec la population, l'enquête publique à l'été 2003. L'adoption du PLU est prévue pour l'automne 2003 en coordina-

tion avec le projet de la ZAC des Chantiers.

Le conseil de quartier a visité l'intéressante exposition de Cofiroute à Rueil-Malmaison. Le journal propose un premier dossier sur la jonction A86/A286, laquelle touche fortement le quartier (un échangeur routier, une sortie de secours, deux extracteurs de ventilation...).

En novembre, le maire adjoint délégué à l'environnement a rappelé la politique de la ville en matière d'eau, d'air, de bruit, d'espaces verts et de déchets. A noter le succès du ramassage sélectif à Porchefontaine, mais il reste encore trop de « sacs plastiques volley » sur les trottoirs. Les bacs gris pour les ordures ménagères vont se généraliser dès cette année.

Michel Duthé

\* PLU : Plan local d'urbanisme



## En bref

### Une nouvelle agence immobilière

Patrick Dufeu, installé depuis 10 ans à Saint-Cyr, a été séduit par le caractère villageois du quartier et la situation intéressante de la boutique pour ouvrir sa deuxième agence immobilière.



### Marché Plus !

Un nouveau magasin ouvre ses portes au 2 rue Coste. Enseigne du groupe Carrefour, Marché Plus est une supérette avec des rayons de produits frais, épicerie et bazar. On y trouve également des services : photomaton, photocopie, fax... Venant de Paris, Colette et Dominique RISSEL ouvrent leurs portes tous les jours de 7 h à 21 h et le dimanche matin de 9 h à 12h.



### Attention carrefour !



L'intersection des rues Rémont et Berthelot est traître. Un stop mal placé est en plus souvent ignoré et, régulièrement, un camion, un bus, parfois une auto, prennent le virage trop vite et sans serrer assez à gauche. Cela s'achève dans les murs des riverains qui sont constamment obligés de faire jouer leurs assurances et doivent réparer. Parfois, les conducteurs tentent de poursuivre leur route... et les riverains doivent les bloquer, comme ce 13 septembre dernier !



Dossier

# Le tunnel de l'A86

## Raccordement de l'A86 au Pont Colbert

Après la journée d'information organisée par Cofiroute en octobre dernier, L'Echo des Nouettes mène l'enquête sur le bouclage de l'A86.

### 1 Historique du projet (l'idée était déjà dans l'air en 1930)

**Années 1930**, le principe d'une grande rocade autour de Paris est évoqué.

**1950**, cette rocade s'appellera « rocade de banlieue ».

**1960**, 6 août, le nom approuvé par l'aménagement du territoire devient l'« ARISO ».

**1976**, le schéma directeur d'aménagement (SDAU) adopte : « le tracé le plus direct à niveau, en talus et viaduc à Viroflay, en tranchée ouverte à Porchefontaine, de l'A86 ».

**1977**, le ministre de l'équipement M. Fourcade procède à la déclaration officielle du bouclage de l'A86 au Pont Colbert.

**1983**, le SDIP, syndicat de défense des intérêts de Porchefontaine, intervient auprès de l'équipement pour demander le passage en tunnel en lieu et place de la tranchée ouverte, prévue initialement.

**1983**, le schéma directeur prévoit la continuité de l'A86 du Pont Colbert aux Loges en Josas.

**1988**, Cofiroute propose la solution tunnel.

**1990**, l'Etat désigne Cofiroute comme concessionnaire.

**1994**, enquête d'utilité publique, approbation du tracé de l'A86 en tunnel.

**1995**, 8 décembre, déclaration d'utilité publique du tunnel.

**1999**, attribution de la concession à Cofiroute, redémarrage des travaux.

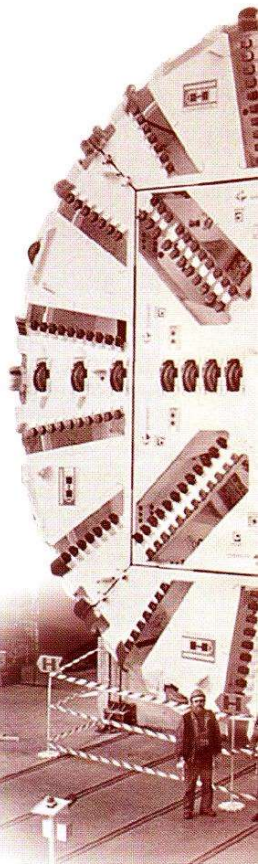
**25 août 2000**, nouvelle circulaire « sécurité des tunnels ».

**2000**, après quelques rebondissements, les travaux reprennent à Rueil-Malmaison et le chantier est ouvert au Pont Colbert.

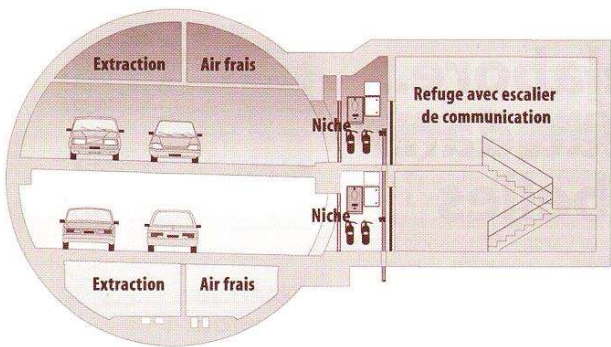
### Cofiroute et Socatop

Cofiroute, maître d'ouvrage, a confié à Socatop, maître d'œuvre et entrepreneur, les études préliminaires et la réalisation du tunnel A86 à l'ouest de Paris (voir carte).

Le maître d'œuvre et l'exploitant se sont engagés à respecter et appliquer les dispositions de sécurité énoncées dans la circulaire interministérielle n°2000-63 du 25 août 2000, relative à la sécurité dans les tunnels du réseau routier national (conception et réalisation).



Le tunnelier, après avoir réalisé le tunnel, sera démonté pour com...



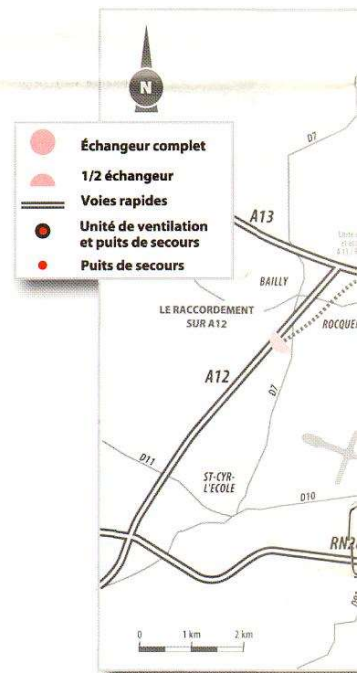
### 2 Le projet actuel sous la forme de deux tunnels

Le tunnel Ouest raccordant Rueil-Malmaison à l'A12, au sud de Rocquencourt (Bailly), ouvert à tous les véhicules : son ouverture est prévue en 2008.

Le tunnel Est raccordant Rueil-Malmaison à Versailles Pont Colbert (RN286 et A86), ouvert uniquement aux véhicules n'excédant

pas 2 mètres de hauteur : son ouverture est prévue en 2007. Ce tunnel prévoit un raccordement avec l'A13, à la hauteur du haras de Jardy, dont l'ouverture est programmée en 2005.

Vous l'aurez compris, nous sommes plus particulièrement concernés par le tunnel Est.



### 3 Pour votre information

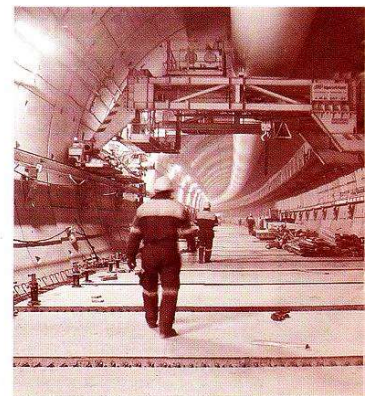
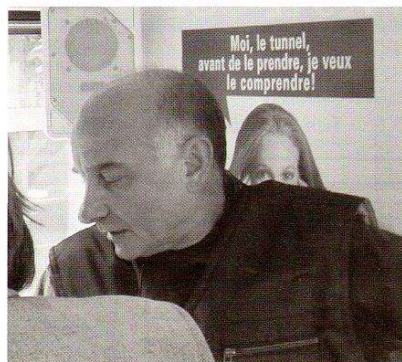
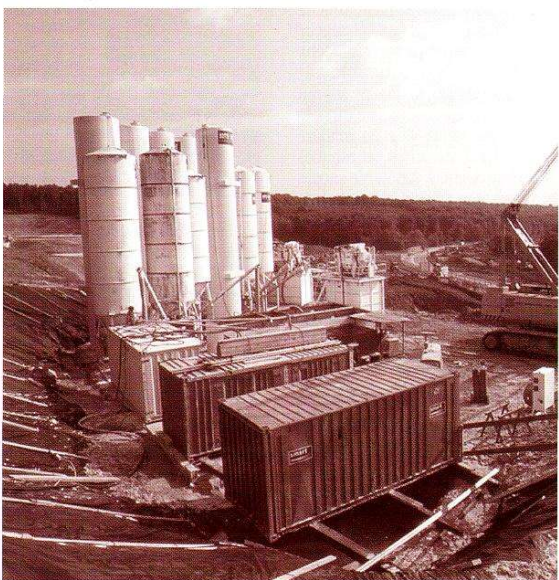
PAR téléphone en direct au n°0810868686 et si vous êtes « branchés » vous consultez Internet au [www.a86ouest.com](http://www.a86ouest.com).

Une exposition installée à Rueil-Malmaison, au pied de la côte de la Jonchère est mise à la disposition du public (maquette d'un tronçon de tunnel, journal et brochures).

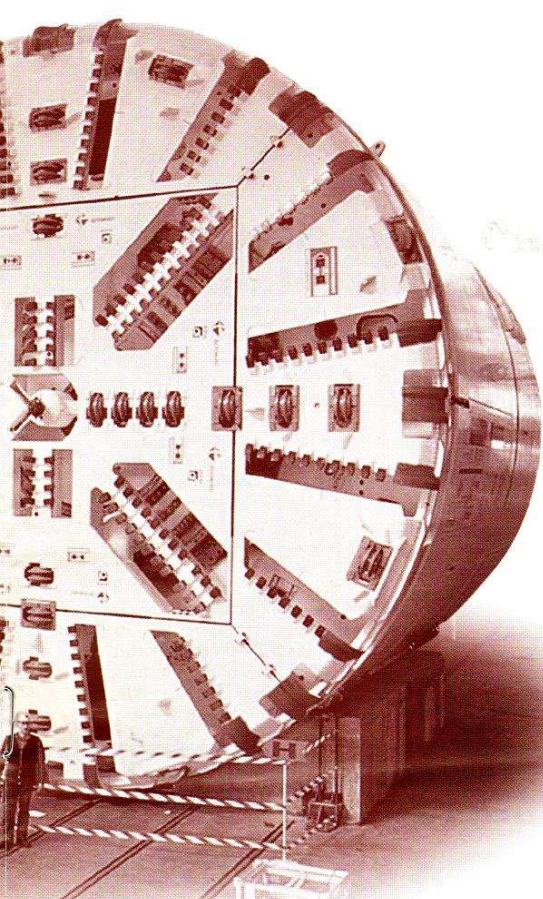
Au cours de la journée du 27 septembre, un bus spécialement aménagé par Cofiroute est venu présenter le projet place Lamôme.

Le 24 octobre 2002 sur le site de l'exposition de Rueil-Malmaison, s'est tenue une réunion entre le conseil de quartier et Cofiroute.

Le bus Cofiroute







Le percement du tunnel de Rueil-Malmaison à la sortie de l'A13, commencer la jonction en sens inverse à partir du Pont Colbert.

## 4 Dès maintenant des conséquences prévisibles

En attendant, certains font déjà les commentaires suivants :

### L'INCONNUE DU DIFFUSEUR D10

Le fait de différer sa construction, conduira les automobilistes à traverser le quartier. De nouvelles difficultés viendront donc s'ajouter aux problèmes de circulation actuels (voir carte).

### PENDANT LA PÉRIODE DES TRAVAUX (2002-2007)

Les chantiers ouverts sur les différents sites implantés sur le quartier vont modifier notre environnement, mais ils vont également perturber le trafic actuel.

Au Pont Colbert, des rotations d'une douzaine de camions par heure aux périodes de pointe ne viendront-elles pas perturber le trafic déjà bloqué à certaines heures (les remblais du site de Rueil-Malmaison étaient évacués par péniches sur la Seine, ce qui ne perturbait pas le trafic routier), même si, pour COFI-

ROUTE, ce nouveau trafic est négligeable par rapport au trafic existant ?

### L'INFORMATION AUX RIVERAINS

COFIROUTE prévoit un point d'information sur le chantier du Pont Colbert. L'exposition, aujourd'hui installée à Rueil-Malmaison, pourrait être avantageusement déplacée au début des travaux de creusement du tunnel sur le site du Pont Colbert pour assurer une meilleure information dans les agglomérations concernées (Versailles, Viroflay, Vélizy-Villacoublay, Porchefontaine).

### LE BRUIT AU PONT COLBERT

A l'occasion des travaux, n'était-il pas possible d'envisager la couverture du Pont Colbert, les riverains y retrouvant leur quiétude et la parcelle des « Gonards » une solution à son isolement ?

### L'ACCÈS AU TUNNEL DU PONT COLBERT

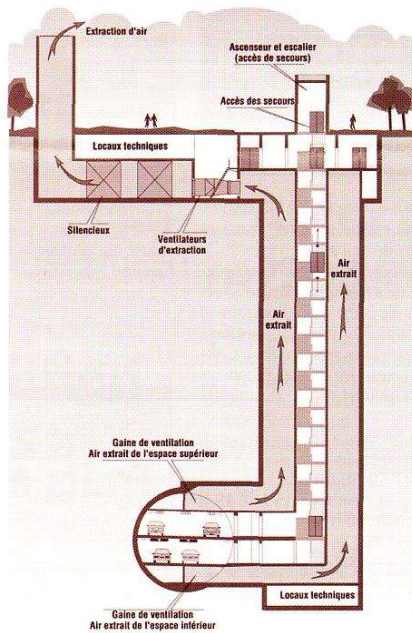
Pourquoi ne pas envisager tout de suite la prolongation du tunnel vers le plateau de Buc pour drainer les flux de St Quentin en Yvelines et désengorger la RN446 (Jouy-en-Josas) aujourd'hui saturée. Faudra-t-il attendre encore 30 années pour voir cette évidence se réaliser à des conditions qui seront alors pharaoniques ?

### LA CIRCULATION DANS LE TUNNEL

On pourrait craindre de voir un jour utiliser la voie dédiée aux secours à la circulation car en 2000 les vues en coupe du tunnel prévoyaient 3 véhicules circulant dans un sens et 3 dans l'autre, mais en fait une voie de secours est exigée par le code.

### L'ACCÈS DE SECOURS À PORCHEFONTAINE

A travers les bois, pompiers, ambulances, gendarmerie, gyrophares et avertisseurs sonores ne risquent-ils pas de faire désordre, au milieu des promeneurs à pied, en vélo et même à cheval ?



En attendant les réponses aux questions posées, l'Echo des Nouettes reste vigilant et continuera à suivre ce dossier, pour tenir ses lecteurs informés de son évolution. N'hésitez pas à nous faire part de vos remarques ou suggestions.



Maquette de simulation

## 5 Questions posées à la société Cofiroute

L'équipe du dossier a adressé à Cofiroute, une première série de questions résumées ci-dessous :

### AVANT LA MISE EN SERVICE DU TUNNEL

- Quelles seront les nuisances et les précautions prises pendant la durée des travaux ?
- Des essais de qualification sont-ils prévus, quand et dans quelles conditions ?

### APRÈS LA MISE EN SERVICE DU TUNNEL

- Quel sera le trafic à court terme, dans les 5 ans à 10 ans, le nombre de véhicules à l'heure, en moyenne

journalière et aux heures de pointe ?

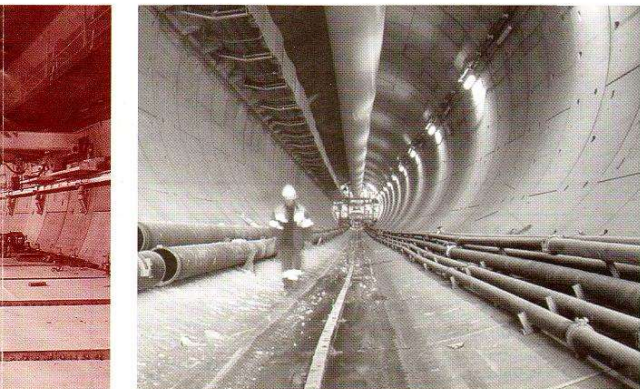
- Quelles améliorations apportera le tunnel à notre quartier, en comparaison avec le trafic actuel, dans les rues du Pont Colbert, Yves Le Coz, Rémond, Albert Sarraut, des Chantiers ?
- N'y a-t-il pas de risque de saturation à l'échangeur du Pont Colbert aux heures de trafic élevé ?
- Quelles seront les conséquences écologiques concernant les cheminées de ventilation (sur le paysage, la qualité de l'air, le bruit, en cas d'incendie dans le tunnel) ?
- Quel est l'organisme chargé de la

surveillance environnementale du tunnel ?

- En cas d'accident (circulation, incendie, pollution, attentat), quels sont les moyens d'intervention, et la formation, mis en place dans le cadre de l'assistance aux accidentés du tunnel mais également aux riverains (police, pompiers, ambulances, dépanneuses) ?
- Quels seront les coûts supportés par le contribuable Versailles (signalisation...)?

Au moment où nous écrivons ce dossier, des réponses complémentaires à nos questions sont attendues ; elles feront l'objet de prochains articles.

Dossier préparé par Michel Duthé, Claude Dutrou, Dominique Ihoste, Serge Perrutel.





## Encore et toujours la sécurité !

La sécurité des quelque 1000 enfants scolarisés du quartier continue de mobiliser les associations de parents d'élèves ; elles s'inquiètent en effet des dangers que représente la circulation à Porchefontaine : aux abords des quatre écoles et des infrastructures sportives de la rue Rémont, les aménagements, lorsqu'ils existent, ne sont pas toujours adaptés et la réglementation fort peu respectée.

Laurence Goguelin, vice-présidente de la PEEP à Versailles et membre du conseil de quartier, nous a fait part des attentes les plus pressantes.

« Il y a des points sur lesquels nous espérons obtenir des résultats. C'est le cas notamment du carrefour rue Albert

Sarraut, au niveau du pont SNCF et des abords des écoles Yves-le-Coz ; nous y désirons des contrôles de police ponctuels afin de rappeler aux automobilistes qu'il est interdit de ne pas respecter les feux, de ne pas céder le passage aux piétons et de sta-

tionner aux endroits interdits.

Nous demandons souvent des aménagements, qui nous semblent relever du simple bon sens, mais nous n'avons pas le sentiment d'être entendus.

Il faudrait par exemple réaménager la portion de la rue Rémont du gymnase au stade : la vitesse excessive des véhicules rend l'accès des ensembles sportifs périlleux pour les plus jeunes ; on nous répond que les plateaux ralentisseurs sont trop chers, que les limitations à 30 km/h ne sont pas respectées et que c'est aux enfants de faire attention en traversant... !

Faut-il un dégât corporel grave comme ce fut le cas devant le stade des Chantiers pour que nos propositions soient prises en compte ? »



## Des décors de Noël spéciaux

Les classes de maternelle de Pierre Lecomte exposent leur réalisation sur le thème de Noël en devanture de la Pharmacie de Porchefontaine, rue Coste. A chacun son ouvrage : le Père Noël pour les plus grands, le village sous la neige pour les petits.



## C'est aussi la rentrée à la bibliothèque

### Suggestions pour les adultes

• *U. Ecco* - Baudolino (2002) - *Baudolino, coquin, charmeur et fieffé menteur, fait la conquête de l'empereur Frédéric Barberousse et vit des aventures passionnantes.*

• *C. Gailly* - Un soir au club (2002) - *Il suffit d'un soir dans un petit club de province pour que le héros se remette à la vodka, au jazz et...*

• *T. Benacquista* - Quelqu'un d'autre (2001) - *A quarante ans peut-on changer sa personnalité ? C'est le pari que font deux hommes un soir dans un bar.*

• *de Bartillat* - Et toi tu vis toute seule ? (2002) - *Des scènes décapantes pour ce roman qui décrit la vie quotidienne d'une femme seule qui élève avec courage ses deux filles, son chien et ses trois chats.*

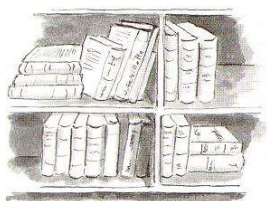
### Coups de cœur pour la jeunesse

• *Albums tendres et drôles* - Sritch dip clapote ! (K. Crowther) et Les mille ballons d'Emile (H. Ben Kermoun)

• *Balades* - Petits secrets des grands monuments de Paris (S. Amor et P. Ducamp) et Ces monuments qui racontent Paris (J. Daly et O. Oudy)

• *Comprendre conflits et violences actuels* - Monde rebelle junior (Prix sorcières 2002)

• *Contes pour découvrir le monde* - Madlenka (P. Sis) et Contes africains (H. Cougaut) superbement illustrés par M. Daniau



• *Héroïnes* - Amandine Malabul (J. Murphy) et Lili Graffiti (P. Danzler) - à partir de huit ans

• *Romans policiers* - Le pique-nique du crocodile (S. Brusolli) et Station de nuit (J.L. Bocquet et N. Champie) - pour adolescents

• *Voyage dans un musée imaginaire* - Les princesses racontées par les peintres (M. Bertherat)

86, rue Yves-le-Coz  
Tél. : 01 39 50 60 03

• Mardi et vendredi 15 h - 19 h  
• Mercredi 10 h 30 - 11 h 45 et 13 h 30 - 19 h  
• Samedi 9 h 30 - 12 h 30

Heure du conte : mercredi de 10 h 30 à 11 h (sauf pendant les vacances scolaires)

Bébés lecteurs : de 9 h 30 à 11 h, les jeudis 16 janvier, 20 mars, 15 mai, 19 juin.

Philippe Halvick, jeune écrivain habitant dans le quartier, propose à nos papilles « littéraires » un savoureux Petit Dragon à déguster sans modération. L'ouvrage est en vente à la librairie Christophe, 16, rue Benjamin Franklin à Versailles.

## Résultat des élections des représentants des parents d'élèves

### A YVES LE COZ

**Classes élémentaires :**  
Martine LIBOZ pour la PEEP (01 39 49 05 22)  
Antoine RECCE pour la FCPE (01 39 50 53 66)

**Classes maternelles :**  
Blandine THUM pour la PEEP (01 30 21 00 64)  
Xavier MERLIN pour la FCPE (01 39 49 47 69)

### A POINCARÉ

Annick POIRIER pour la PEEP (01 39 02 13 36)

Joséphine URSO pour la FCPE (01 39 02 00 67)

### A PIERRE CORNEILLE

**Classes élémentaires :**  
Christine GRUET pour la PEEP (01 39 50 35 40)  
Catherine BILLY pour la FCPE (01 39 50 24 86)

**Classes maternelles :**  
Marie-Françoise MUNDLER pour la PEEP (01 39 02 71 10)  
Philippe GRANDCOLAS pour la FCPE (01 39 50 35 80)

## La cantine : un nouveau prestataire à suivre de près

DEPUIS quelques mois, ce n'est plus la cuisine centrale de la ville qui assure la préparation des repas des cantines des écoles du quartier mais la société Avenance, sélectionnée suite à un appel d'offres. Ce nouveau type de restauration se fait en « liaison froide » :

Avenance livre les plats, à la charge des cantines de les réchauffer. La municipalité contrôle attentivement ces nouvelles prestations en termes de qualité, de quantité, de ponctualité des livraisons ; elle veille notamment à la conformité des plats au cahier des charges !

## Consultation en ligne à Yves-le-Coz

UNE nouveauté intéressante cette année : les parents peuvent consulter les notes de leur enfant sur le site internet de l'école ; l'accès, bien sûr individuel, est protégé par un mot de passe communiqué aux parents sur demande.

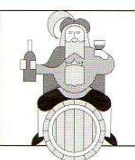
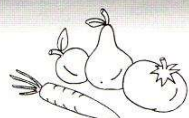
Dominique Lhoste

La corbeille des 4 saisons

Fruits et légumes

Marché de Porchefontaine (à côté de la Poste)

Philippe Ioli et son équipe, à votre service



inter caves

19, rue du Pont-Colbert  
78000 Versailles  
Tél/Fax : 01 39 49 57 27

Boucherie Yenk

Tél. 06 07 10 83 75

Depuis 5 ans déjà  
au Marché de Porchefontaine



Régis Lepelletier

Boulangier - Pâtissier - Chocolatier - Confiseur  
Nous réalisons tous vos désirs gourmands  
(anniversaire, baptême, communion, mariage)

24, rue Coste - 78000 Versailles - 01 39 51 23 29

Produits exotiques - Fruits et légumes secs

Raymond Champain

02 37 82 07 69

Marchés de Porchefontaine et  
Notre-Dame à Versailles





Francis Hidalgo, directeur du Centre Socioculturel, nous a écrit, en réponse à l'article « la musique amplifiée a du mal à se faire entendre », mais vous ne trouverez pas sa lettre dans cette rubrique, car nous publions un texte plus récent, sur le même sujet, qu'il a signé avec Sylvain Gazaïne.

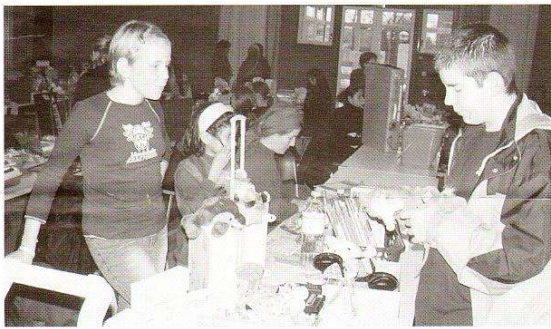
L'article de Marie-Noëlle Roger intitulé : « La musique amplifiée a du mal à se faire entendre » mérite quelques mises au point. Si les tremplins n'existent plus dans leur forme passée, la musique amplifiée a toujours droit de cité au centre socioculturel de Porchefontaine. Une nouvelle organisation a été définie. Plus de compétition entre groupes musicaux, mais plutôt un moment de partage et dès que possible, un « bœuf » final avec l'ensemble des musiciens. Une réunion technique avant chaque concert. Une programmation de groupes à Porchefontaine et aux scènes ouvertes du centre so-

cioculturel Saint-Louis. La promotion de ces groupes lors de la Fête de la Musique. Le CSC est toujours maître d'œuvre de la programmation de « la musique amplifiée » à la salle Delavaud. Cependant, cette nouvelle organisation est le fruit d'une réflexion et d'un réel partenariat entre le CSC de Porchefontaine et Uni-Versailles Music. L'organisation et la prise en charge de l'ensemble des manifestations se jouent en duo. La mise en commun des compétences, les coups de mains et les coups de cœur en sont la règle.

Francis Hidalgo  
Sylvain Gazaïne

Écrivez-nous au 36, rue de l'Étang - 78000 Versailles  
echo.nouettes@wanadoo.fr

## Foire aux jouets



« Succès pour la foire aux jouets du CLAP 53 le samedi 23 novembre »

## « Really Amplified Music News »

POURQUOI vous cacher plus longtemps qu'Emera est arrivé en finale (Yvelines) du tremplin organisé par MCM Session ? Beau résultat pour le groupe qui s'est produit à Compiègne, change de bassiste et prépare un CD.

La nouvelle association UniVersailles-Music a inauguré en novembre la saison 2002-2003 à la salle Delavaud. Grand succès pour cette première soirée, qui sera suivie par 5 autres concerts.

**HELIE**  
Charcuterie - Traiteur  
Aux produits régionaux  
12, rue Coste - 78000 VERSAILLES  
Tél. 01 39 50 28 92

**CHESNEAU RIVE GAUCHE**  
Gestion - Transaction - Location  
Toute l'équipe de Chesneau Rive Gauche vous souhaite une bonne année, et est toujours disponible pour :

- estimation gratuite
- gestion de patrimoine
- garantie des loyers impayés

ou tout autre question se rapportant à l'immobilier.  
93, rue Yves-Le-Coz - 78000 Versailles -  
Tél. : 01 39 49 94 25 - Fax 01 39 49 96 40  
e-mail : immobilier-chesneau@wanadoo.fr

# Un concert pour la maison de la mémoire du quart monde

« Un peuple sans archives n'a pas de mémoire et, sans mémoire, il n'a pas d'existence. » (Joseph Wresinski)

Fondateur d'ATD Quart Monde, le père Joseph Wresinski a toujours pensé que, pour faire reculer la misère, il fallait avoir une connaissance précise de la vie des plus démunis.

Le Père Joseph à la cité de la Campa



« Les plus pauvres sont un peuple ! » Jamais l'histoire de ce peuple n'a été prise en compte. Il faut connaître l'histoire des personnes, leur réflexion, leur façon de penser, leur espérance, redonner un sens à cette histoire et mettre cette histoire individuelle dans l'histoire collective d'un peuple.

Que ce qu'ils vivent les fasse exister à leurs propres yeux, aux yeux de leurs enfants et de la société.

Depuis 1957, ATD Quart Monde a « engrangé » un patrimoine unique de connaissances. A Porchefontaine, nous sommes particulièrement touchés par cette histoire, puisque des personnes ayant vécu à la cité des Grands Chênes ont donné et donnent encore des témoignages de leur vie.

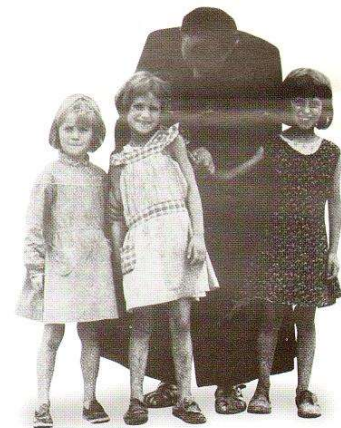
Aujourd'hui, il faut les moyens indispensables pour en assurer l'archivage, la sauvegarde et la mise à disposition pour ceux qui poursuivent ce combat du refus de la misère.

La Maison Internationale de la Mémoire du Quart Monde, installée à Baillet-en-France (Val d'Oise), répondra à ces exigences.

Pour son concert annuel en solidarité avec les plus démunis, la chorale Saint-Michel a choisi de soutenir ce projet.

Dimanche 16 mars 2003, à 17 h 00, église Saint-Michel, rue des Célestins.

Michel Brunetti



## Témoins de l'espérance

LE 15 janvier 2003, notre quartier L'accueillera, à la paroisse Saint-Michel, le docteur Xavier EMMANUELLI pour une soirée sur le thème : « Exclusion : les raisons de ne pas désespérer. »

Ancien Secrétaire d'État à l'action humanitaire d'urgence, et ancien président de Médecins sans frontières, Xavier EMMANUELLI est fon-

dateur et président du Samu social chargé de recueillir les personnes sans abri dans nos villes. Il est riche d'une grande pratique de la solidarité. Soyons nombreux à venir l'écouter et à nous enrichir de son expérience et de son discours humaniste.

Mercredi 15 janvier - 20h 45, église Saint-Michel, rue des Célestins.

## Aider un chômeur, un chômeur vous aide

L'ASSOCIATION « intermédiaire », Chantiers Yvelines a pour but de contribuer à la réinsertion des demandeurs d'emploi en leur proposant des travaux temporaires qui leur permettent de (re) prendre contact avec le travail. Dans cette perspective, l'association recherche toutes les demandes

de travaux occasionnels, tant chez les particuliers que dans les collectivités et les entreprises.

Participez à cette action de réinsertion en proposant des offres de travaux à Chantiers Yvelines, 24, rue du Maréchal Foch à Versailles, tél. 01 39 07 25 35

## Mobilisation pour le Téléthon

Le samedi 7 décembre au stand de l'association française des myopathes (AMF) ont été vendus des cœurs de papier décorés par des enfants.



brairies (Fomby, des écoles, Peillard), des enfants de diverses écoles (écoles primaires Yves-le-Coz, Montreuil, Wapler, Albert Thierry, écoles maternelles Yves-le-Coz et Pierre Corneille), et des jeunes lors de la Foire aux jouets ont illustré ces cœurs vendus le 7 décembre. A cela s'ajoutaient les chouquettes de la boulangerie Julien

ses limites pour cette initiative généreuse, qui selon les organisateurs, doit beaucoup au souvenir de Matteo.

Le résultat financier directement imputable à ce volet du Téléthon s'est élevé à 1 314 euros. C'est appréciable pour une journée consacrée à la collecte de fonds. S'y est ajoutée la contribution active et chaleureuse de tant d'acteurs de tous âges...  
Jean Sebillotte

CONTONS l'histoire. A l'origine une démarche de la Ville et du Centre communal d'action sociale (CCAS) en direction des associations de Versailles. En réponse Porchefontaine représenté par le CLAP 53 et l'Amicale des Ecoles, sous l'impulsion d'Isabelle Forget, montait une opération spécifique.

« Dessine-moi un cœur. » Sur du papier fourni par trois li-



### Solution des Mots croisés

A : Chapelain. - B : Refrain. - C : Otomanes. - D : Ma. Soli. - E : Se. SENL (Lens). - F : Gratte-cul. - G : Niche. - H : Orienteur. - I : Némésis. 1 : Cro-Magnon. - 2 : Heta (HATE). Rire. - 3 : AFT (Fat). SACIM (Micas). - 4 : Prométhée. - 5 : EAM (Ame). TNES (Sent). - 6 : Liasse. TI. - 7 : Annoncées. - 8 : ELEU (Uélé). - 9 : Nasillard.



RENCONTRE AVEC...

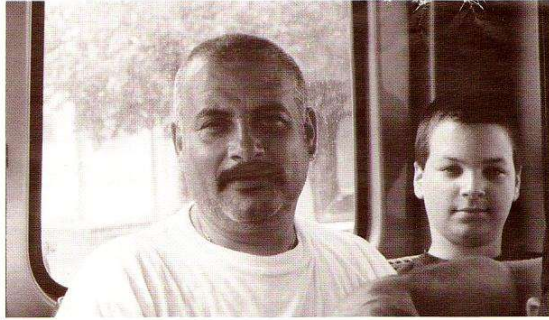
# Toujours sur le pont, Tonio, Tony et Antoine Recce

## TONIO

« Mon fief c'est ici. Je connais tout le monde et tout le monde me connaît... » Pour tout ce monde, c'est « Tonio », l'enfant qui a grandi dans le quartier, celui qui avec ses potes fréquentait la grande salle du CAP, il y a plus de 20 ans, à l'époque où il pouvait indéfiniment jouer au baby-foot en y rencontrant les copains... « C'est vrai, dit ce Tonio-là, je suis passé par toutes les modes. Punk. Skinhead. J'étais un dur, bagarreur. J'aimais l'action. » Cela aurait pu mal tourner... une chance... beaucoup de rencontres... en tout cas l'action a viré du bon côté... Il est de tous les coups, mais ces coups-là s'appellent actuellement fêtes de quartier, fêtes des écoles, réunions de parents d'élèves, vide-grenier...

Quand je l'ai rencontré, il venait de découper avec sa famille et quelques amis plus de 1500 cœurs en papier canson pour le téléthon. Après, il lui faut trouver les enfants ou les adultes pour les décorer, il faut les vendre. Et ça fait de l'argent.

Aujourd'hui ce sont les cœurs, demain ce seront les stands pour la foire aux jouets.



## TONY

Tonio, le petit-fils du « Rital » a grandi, il a pris racine dans le quartier. Celui qui aimait à dire « mon père était de la Botte, ma mère était de la Manche, moi je suis de la Ceinture », celui-là a laissé place à « Tony », « pour ceux qui savent que je suis aussi un tendre ». Depuis, il s'est marié, s'est perfectionné dans son métier de mécanicien de précision, a eu des enfants. Les nouveaux l'appellent aussi « Antoine ». C'est toujours le même, avec ses deux petites boucles à l'oreille gauche, son plaisir à raconter, son crucifix et son cornichon italien sur la poitrine en porte-bonheur. Toujours le même don pour le contact et l'action. Et dans la tête des proverbes de son père comme celui-ci « la langue n'a pas d'os mais casse les os. »

Il aurait pu mettre à mal la sécurité, maintenant il la fait respecter. Ses anciens copains l'ont bien compris quand ils ont fait appel à lui pour la garde rapprochée de plus d'un artiste, de plus d'un homme politique. Après, il a monté une association de sécurité avec un ami. De ce côté il en connaît un rayon ! Et il raconte... aussi dit sert sur

les fêtes privées et les rave-party que sur le vide-grenier ou l'organisation par le Lion's Club du Paris-Versailles en rollers au profit de la maladie d'Alzheimer.

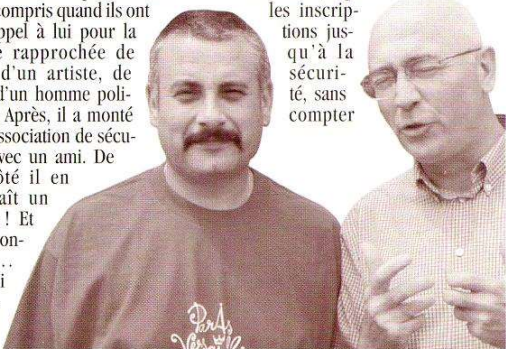
les relations avec la mairie, et maintenant les contacts avec la RATP et la SNCF, tant il y a de monde.

Marie-Jo Jacquy

## ANTOINE

Le voilà depuis quelque temps vice-président du CLAP. Dans le bureau mis à la disposition par la mairie, il commente avec plaisir de grandes photos de fêtes du quartier. Sur le mur un immense plan des rues où va se dérouler le vide-grenier avec ses plus de 300 emplacements à gérer. Bientôt il va falloir s'y mettre avec les copains. C'est toute une organisation où il sait qu'il devrait davantage déléguer, « mais j'aime ça, aider, dit-il, me sentir indispensable. Avec tout ce que je fais j'ai toujours la pêche. » Alors ce vide-grenier, ça ne lui fait pas peur. Disons plutôt que ça lui fait du bien d'être toujours sur le pont pour ces centaines d'heures de travail à venir, depuis

les inscriptions jusqu'à la sécurité, sans compter



## Toute l'équipe de l'Echo des Nouettes vous souhaite une bonne année

# Calendrier

### JANVIER

- Samedi 20 h 30 11** Match d'improvisation théâtrale avec Be' ding Bedingue Salle Delavaud, Centre socioculturel
- Mercredi 20 h 45 15** « Témoins de l'espérance » Conférence-débat avec Xavier Emmanuelli Eglise Saint-Michel.
- Samedi 16 h 00 18** Loto des familles au profit de l'association Sesakinoufo Salle Delavaud, Centre socioculturel
- Samedi 20 h 30 25** Concert de Musiques Amplifiées Salle Delavaud, Centre socioculturel

### FEVRIER

- Samedi 20h30 1** Match d'improvisation théâtrale avec Be' ding Bedingue Salle Delavaud, Centre socioculturel

### MARS

- Du lundi au jeudi 13** Exposition « Paroles de femmes », Centre socioculturel
- Jeudi de 13h30 à 14h30 6** « Le costume féminin du moyen-âge à 1900 » Défilé de mode Centre socioculturel
- Samedi de 10h à 12h de 20h30 à minuit : 8** JOURNEE MONDIALE DE LA FEMME Vidéo « Paroles de Femmes » Spectacle de Danse avec Corps et Âme Récital de Sandrine Adrien « Un cri de femme » Concert de Bruno Joubrel Salle Delavaud, Centre socioculturel
- Samedi 15** Rendez-vous de la danse contemporaine en partenariat avec Corps et Âme
- Dimanche 16** Salle Delavaud, Centre socioculturel
- Dimanche 17h 00 16** Une heure de chants sacrés Concert de la chorale Saint-Michel au profit de la Maison de la Mémoire du Quart-Monde Eglise Saint-Michel. (participation libre)
- Samedi et dimanche 29 30** Spectacle théâtral Feydeau avec le Théâtre des 2 rives Salle Delavaud, Centre socioculturel

Calendrier établi sous réserves. Se renseigner auprès des organisateurs ou sur les lieux des spectacles

## Y a-t-il le Porchefontaine d'en haut et le Porchefontaine d'en bas ?

Il y a, en tout cas, la France d'en haut et la France d'en bas. On le pensait tout bas, en bas. On le dit tout haut, en haut. Ceux de la France d'en haut

ont regardé - de haut - ceux de la France d'en bas. Ils les ont vus qui les

regardaient par en dessous, prêts à prendre le dessus, déçus après avoir crié : « Des sous ! » Quand le bas est blessé, c'est là que le bât blesse.

Et alors, à Porchefontaine ? Il y a bien, paraît-il, un haut-Porchefontaine et un bas-Porchefontaine... J'en suis tombé de haut. Peut-être étais-je tombé déjà bien bas.

Mais ici la différence entre le haut et le bas est géographique : une question d'altitude et non d'attitude.

A Porchefontaine, il n'y a pas de hauts lieux et de bas-fonds.

Pas de branle-bas et de combats pour de hautes luites et des coups bas.

Quand il est écrit « haut » et « bas », c'est « fragile ».



S'il y a des hauts et des bas, on les vit bras dessus, bras dessous, jamais sans dessus dessous.

Notre journal a ses hauts de pages et ses bas de pages. Mais ça vole toujours très haut.

Et même aux basses eaux, nous parvient des Nouettes l'écho de la Source qui murmure tout bas, en bas et de l'oiseau qui chante en haut, très haut.

